

# FRÉQUENTATION TOURISTIQUE 2014

Tourisme Infos  
Ile de La Réunion Tourisme



# Introduction

---



© IRT / Lionel Ghigli



© IRT / Stéphane Fournet



## LA RÉUNION A ACCUEILLI 405 700 TOURISTES EXTÉRIEURS EN 2014

Fortement orientée sur le marché métropolitain depuis de nombreuses années, la destination Réunion s'est orientée peu à peu dans une stratégie de diversification et les premiers résultats se ressentent principalement sur les marchés européens.

En effet, pour la première fois, La Réunion a passé la barre des 30 000 touristes européens. Elle a séduit 32 400 résidents européens en 2014 soit une croissance de 49,3% par rapport à 2013. Ce segment de marché représente 8% de la clientèle totale en 2014.

Le marché principal métropolitain reste très important en volume (315 500 touristes) mais il est impacté par une situation économique défavorable ainsi que par une médiatisation négative de la destination liée aux attaques de requin (le marché a reculé de 6,4% par rapport à 2013).

Les touristes des autres pays (océan Indien et autres pays) représentent 57 800 touristes, la croissance, moins soutenue que sur les marchés européens, est de 1,2% sur la période.

L'intérêt de la destination fait toujours l'unanimité parmi les touristes, 95% des voyageurs se disent satisfaits ou très satisfaits.

En termes de catégories, la clientèle affinitaire (193 900 touristes) reste majoritaire (47,8%) malgré un léger repli de 1,9%.

La clientèle d'agrément (151 000 touristes) accuse une baisse de 10,3% et représente 37% de la clientèle totale.

La clientèle d'affaires (45 300 touristes) progresse de 27,6% et représente 11% de la clientèle totale.

La clientèle dite "autres" (15 500 touristes venant pour raisons médicales, événements...) se développe (+6,9%) et représente 2% de la clientèle totale.

## LA PERMANENCE DE CERTAINES CARACTÉRISTIQUES

- ▶ une majorité de touristes en provenance de la métropole (315 500 touristes soit 78%)
- ▶ une prédominance des ménages composés de 1 à 2 personnes (87,2%)
- ▶ une clientèle affinitaire qui reste à un niveau de fréquentation élevé (193 900 touristes), soit 48%.
- ▶ l'hébergement marchand demeure le mode principal d'hébergement (53,5%, soit 224 000 touristes y ayant séjourné)

## DES POINTS POSITIFS ET D'ENCOURAGEMENT

- ▶ Un tourisme d'affaires qui progresse de 27,6% (soit 45 300 touristes).
- ▶ Une durée moyenne des séjours qui progresse légèrement (17,4 jours) avec les mêmes disparités par catégorie : affaires (10,4 jours), agrément (13,9 jours), affinitaire (21,9 jours).
- ▶ Une durée de séjour à l'hôtel qui évolue positivement et s'établit à 6,3 jours.
- ▶ 1er voyage à La Réunion pour 188 200 touristes soit 46,4%
- ▶ Plus de 90% des touristes se déclarent satisfaits voire très satisfaits de la qualité de l'accueil, de l'hébergement de la restauration et des prestations en général.
- ▶ Une confirmation que La Réunion est une destination touristique à part entière pour 74,6% des touristes (302 633).

## DES POINTS DE VIGILANCE

- ▶ Les dépenses totales des touristes par ménage baissent de 3,8% et représentent 1 285 euros par ménage.
- ▶ Une diminution des touristes en provenance de la métropole (-6,4%) qui constitue le principal bassin émetteur, d'où la nécessité de diversifier les clientèles.
- ▶ Un fléchissement de la clientèle d'agrément (-10,3% soit 151 000 touristes).
- ▶ Une part des voyages à forfait qui reste modeste : 15,2% (soit 61 800 touristes).

## DES DÉPENSES TOURISTIQUES EN LÉGÈRE BAISSÉ

Les dépenses des touristes effectuées **au cours du séjour** s'élèvent 291,6 millions d'euros en 2014, soit une diminution de 3,8% par rapport à la même période en 2013. Ce montant ne prend pas en compte les dépenses effectuées avant le séjour.

La dépense moyenne par personne est de 719 euros par personne soit une baisse de 1,4%.

La dépense moyenne par ménage après avoir atteint son plus haut niveau en 2013 s'établit à 1 285 euros en 2014 soit une légère baisse de 2,1%.

Les touristes d'agrément (52 euros) dépensent une fois et demi plus en moyenne **par jour et par personne** que les touristes affinitaires (32 euros). Leurs dépenses d'hébergement sont logiquement plus élevées, trois fois supérieures. Ils dépensent également davantage en location de voitures et en loisirs et excursions.

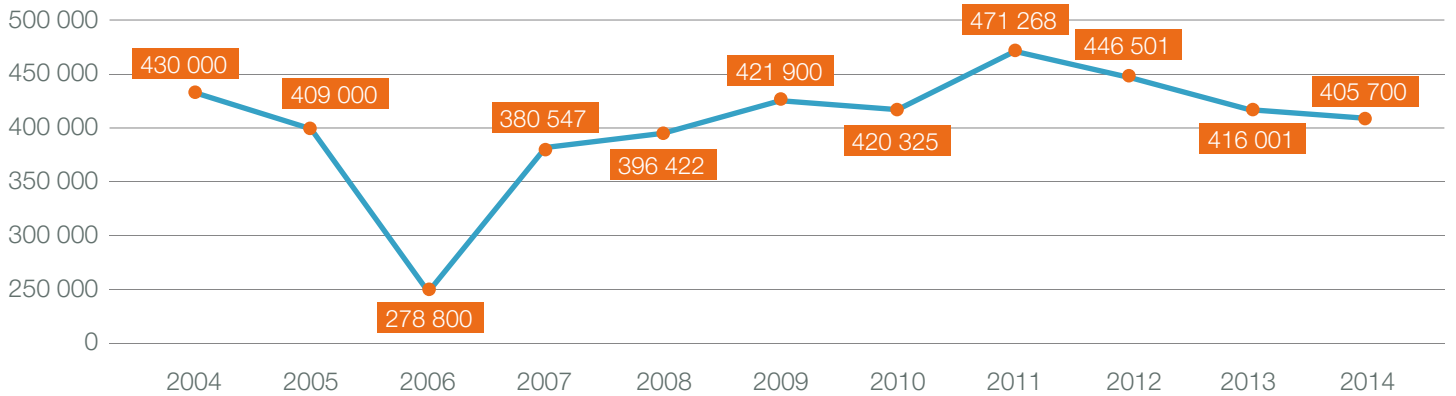
Le bilan des dépenses touristiques, même en très légère baisse confirme l'importance du secteur touristique dans l'économie réunionnaise en tant que principale activité à l'export. Les recettes touristiques sont supérieures de 2,5% à la valeur de l'ensemble des exportations de La Réunion (284,5 millions d'euros)<sup>1</sup>.

<sup>1</sup> Source : Douanes

# Les Touristes

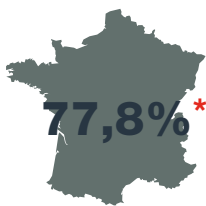
## ARRIVÉES TOURISTIQUES SUR 10 ANS

(en nombre de touristes)



Source : Insee-IRT, Enquêtes flux touristiques

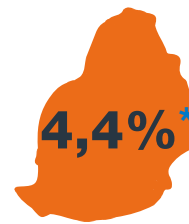
## ORIGINES



Métropole  
315 450



Europe  
(Suisse y compris)  
32 400

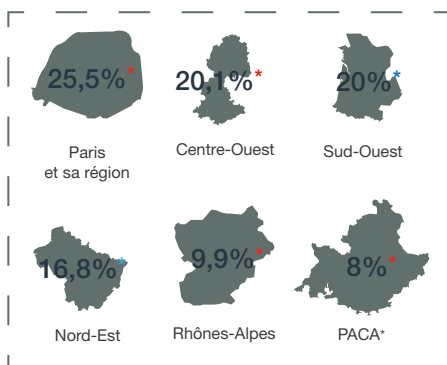


Maurice  
17 653



Autres pays  
40 197

### ► DONT

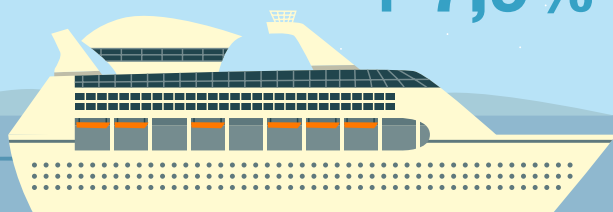


\*Provence, Alpes, Côte d'Azur

Source : Insee-IRT, Enquêtes flux touristiques

## CROISIÉRISTES

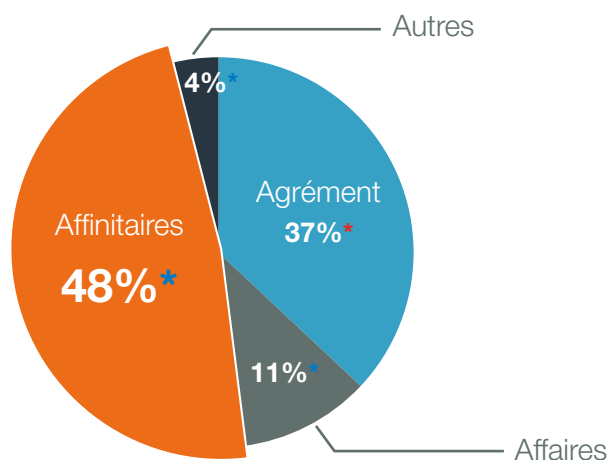
**+ 7,9%**



En 2014, La Réunion a accueilli 17 611 croisiéristes, soit une croissance de 7,9% par rapport à 2013. Il y a eu 23 escales de paquebots en 2014 soit 10 escales de plus qu'en 2013. La saison touristique de la croisière à La Réunion a commencé le 5 novembre 2014 et s'est terminée le 1<sup>er</sup> avril 2015.

Source : Port Réunion

## OBJET PRINCIPAL DU VOYAGE



- **193 916** touristes affinitaires en 2014 (pour rappel : 180 316 touristes affinitaires en 2004)
- **150 996** touristes d'agrément en 2014 (pour rappel : 183 035 touristes d'agrément en 2004)

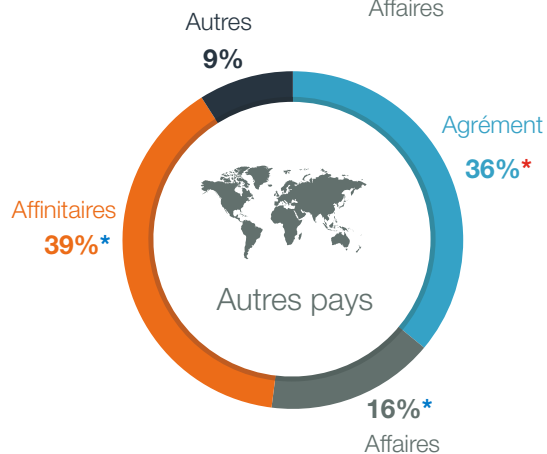
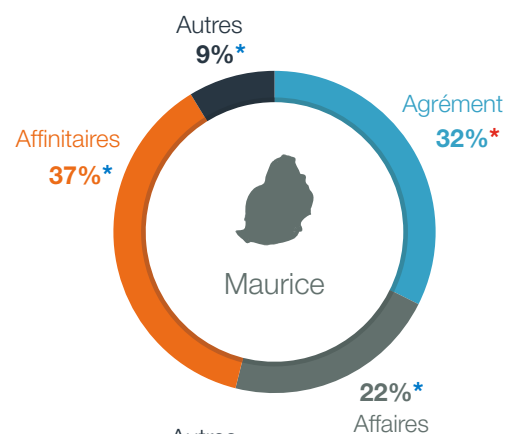
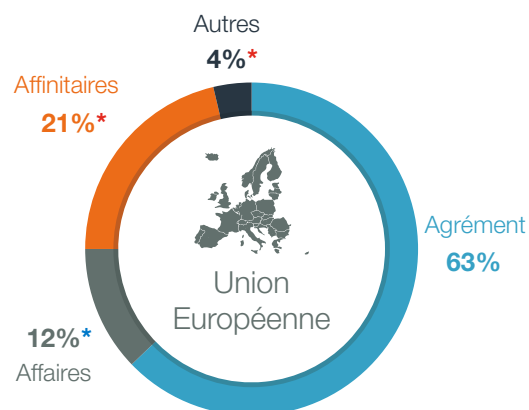
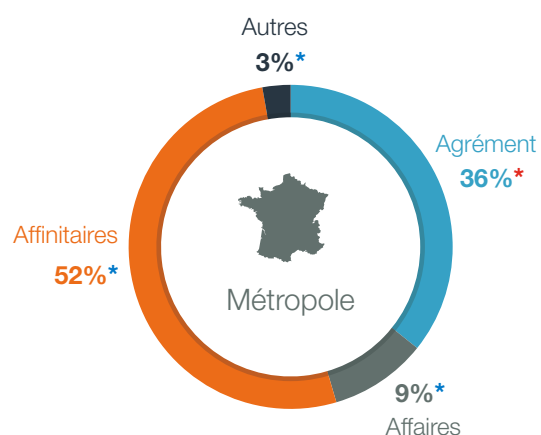
Source : Insee-IRT, Enquêtes flux touristiques



© IRT / Studio Lumière

- \*Augmentation par rapport à 2013
- \*Baisse par rapport à 2013

## ► SELON LE LIEU D'ORIGINE



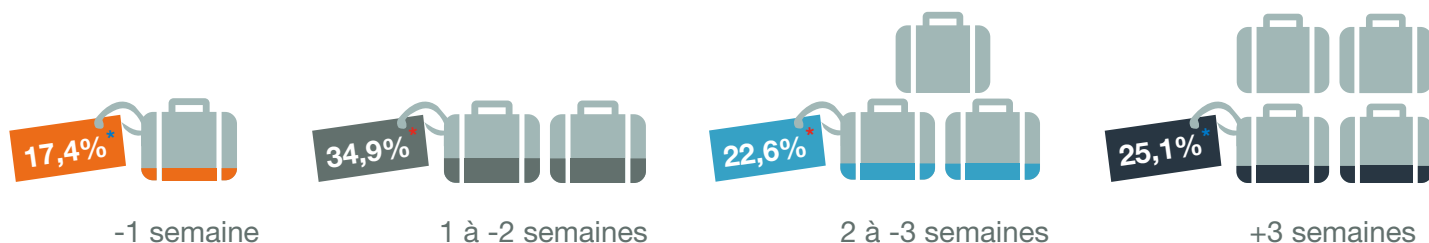
Source : Insee-IRT, Enquêtes flux touristiques

# Durée du séjour

## DURÉE DU SÉJOUR DANS L'ÎLE

(en % de touristes)

La durée moyenne du séjour dans l'île a été de 17,4 jours en 2014 (toutes catégories de touristes confondues).

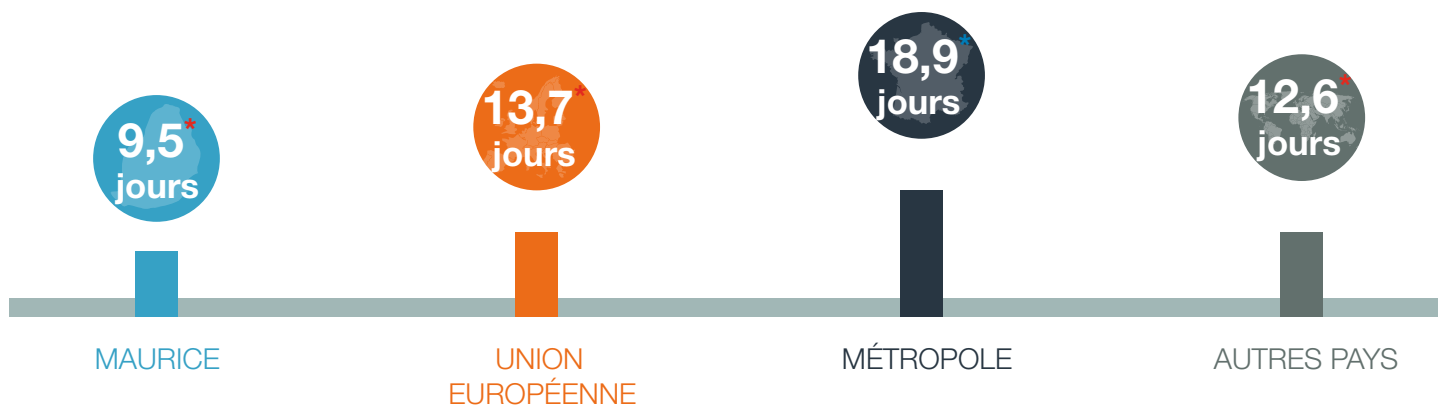


Source : Insee-IRT, Enquêtes flux touristiques

## DURÉE DU SÉJOUR DANS L'ÎLE

(en nombre de jours)

### ► SELON LE LIEU D'ORIGINE



Source : Insee-IRT, Enquêtes flux touristiques

### ► SELON LE MOTIF PRINCIPAL DU VOYAGE



\*Augmentation par rapport à 2013

\*Baisse par rapport à 2013

Source : Insee-IRT, Enquêtes flux touristiques

## ► SELON LE MODE D'HÉBERGEMENT PRINCIPAL



Source : Insee-IRT, Enquêtes flux touristiques

## SÉJOUR DANS L'OcéAN INDIEN



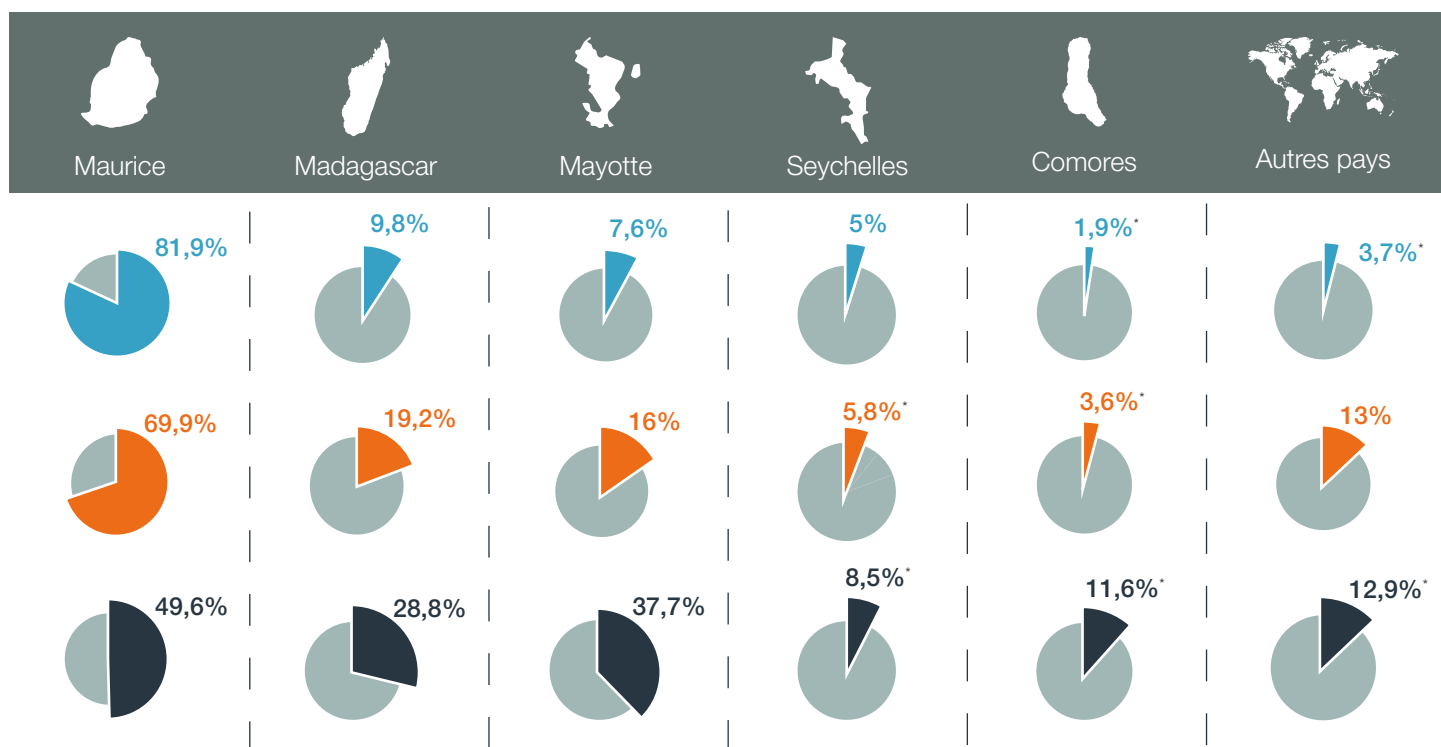
En 2004, 64% des touristes ont séjourné uniquement à La Réunion.

Source : Insee-IRT, Enquêtes flux touristiques

# VISITES D'AUTRES ÎLES DE L'OcéAN INDIEN

## ► SELON LE MOTIF PRINCIPAL DU VOYAGE

1 Agrément    2 Affinitaires    3 Affaires

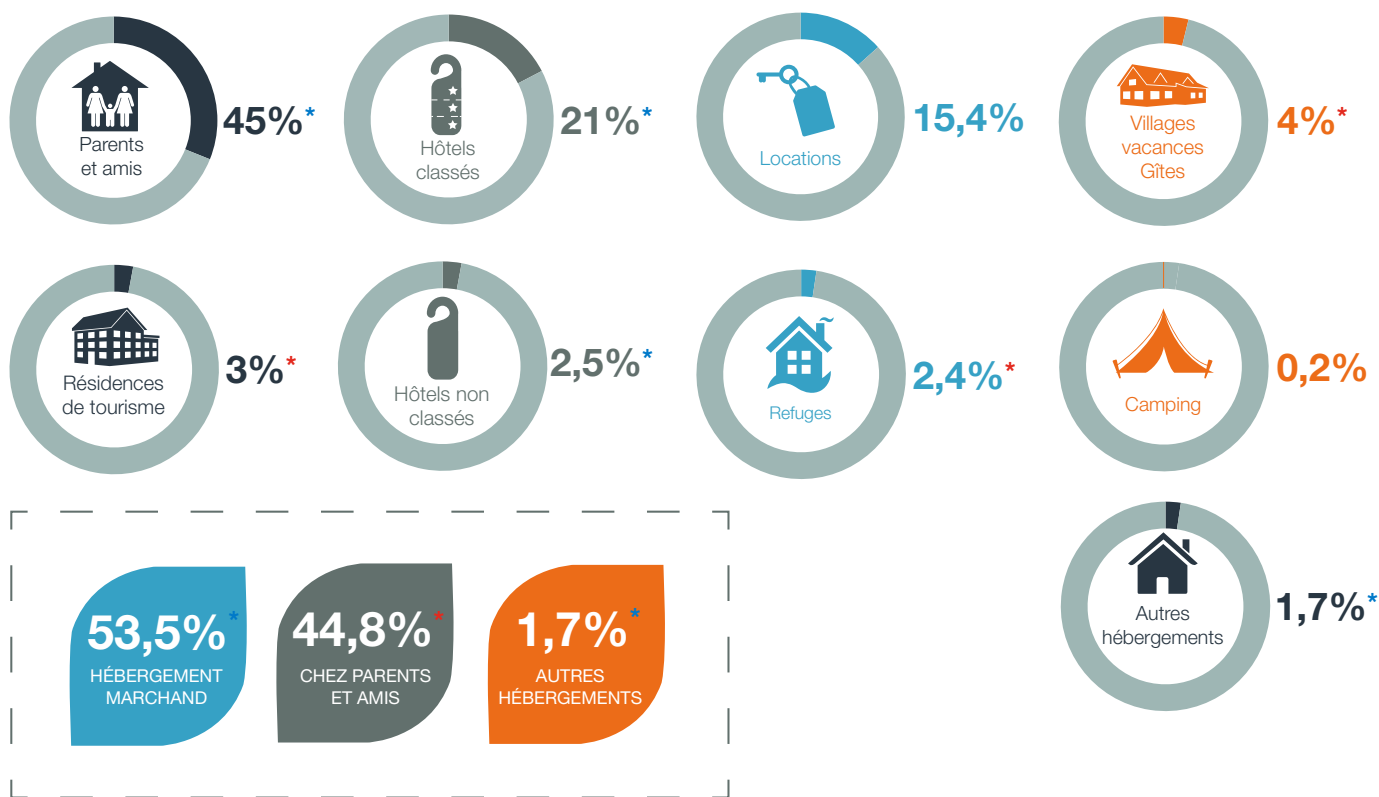


\*Valeur non significative

Source : Insee-IRT, Enquêtes flux touristiques

# Où logent-ils ?

## MODE D'HÉBERGEMENT PRINCIPAL

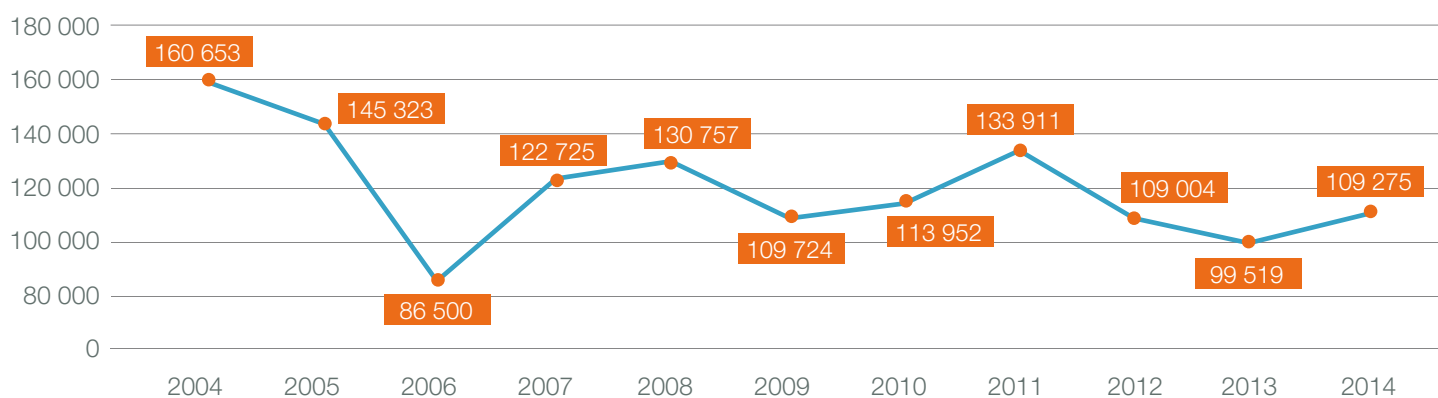


L'hôtel classé a été le mode d'hébergement principal pour 85 192\* touristes. En 2004, l'hébergement marchand représentait 51,8 %.

Source : Insee-IRT, Enquêtes flux touristiques

## ÉVOLUTION DES SÉJOURS À L'HÔTEL

De 2004 à 2014 (au moins une nuit à l'hôtel)



En 2004, 160 653 touristes avaient passé au moins une nuit à l'hôtel, ils sont 109 275\* en 2014 soit une baisse de 68 %.

\*Augmentation par rapport à 2013

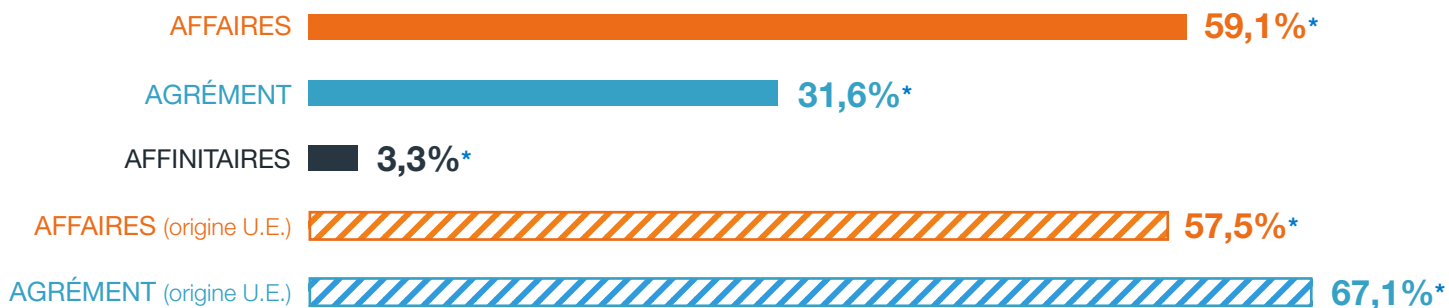
\*Baisse par rapport à 2013

Source : Insee-IRT, Enquêtes flux touristiques

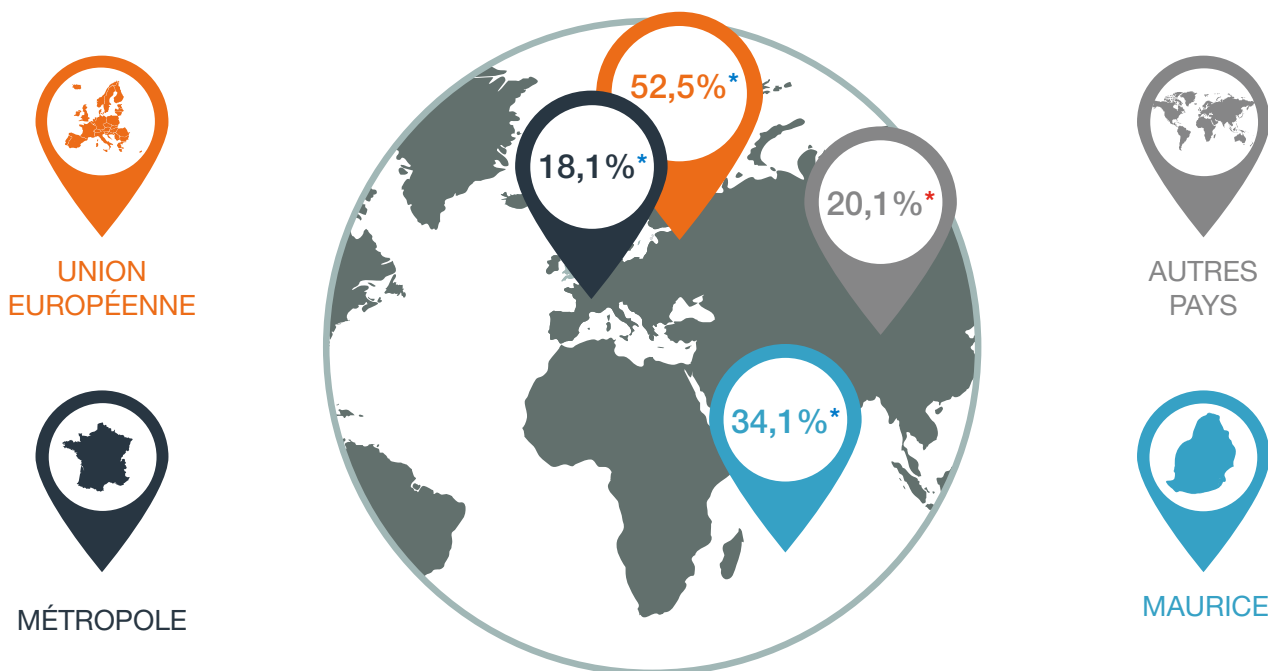


## SÉJOUR À L'HÔTEL CLASSÉ

### ► SELON LE MOTIF DU VOYAGE



### ► SELON LE LIEU D'ORIGINE



Source : Insee-IRT, Enquêtes flux touristiques



# Leur budget

## BUDGET DU VOYAGE

Budget global par ménage : **2697 €\***

### ► SELON LE LIEU D'ORIGINE

**3102 €\***



UNION  
EUROPÉENNE

**2892 €\***



MÉTROPOLE

**1037 €\***



MAURICE

**2098 €\***



AUTRES PAYS

### ► SELON L'OBJET DU VOYAGE

**3303 €\***



Touristes d'agrément

**2522 €\***



Touristes affinitaires

**2074 €\***



Touristes d'affaires

**2180 €\***



Autres touristes

### ► SELON LE MODE D'HÉBERGEMENT PRINCIPAL

**3869 €\***



Location

**3157 €\***



Résidence  
de tourisme

**3022 €\***



Gîtes ruraux

**2970 €\***



Hôtel classé

**2199 €\***



Chez parents  
et amis

**2571 €\***



Autres  
hébergements

\*Augmentation par rapport à 2013

\*Baisse par rapport à 2013

Source : Insee-IRT, Enquêtes flux touristiques



## DÉPENSES PAYÉES AVANT LE DÉPART

Dépense moyenne par ménage : **1213 €\***

### ► SELON LE LIEU D'ORIGINE

**1539 €\***



UNION  
EUROPÉENNE

**1309 €\***



MÉTROPOLE

**276 €\***



MAURICE

**913 €\***



AUTRES PAYS

### ► SELON L'OBJET DU VOYAGE

**1674 €\***



Touristes d'agrément

**1038 €\***



Touristes affinitaires

**852 €\***



Touristes d'affaires

**873 €\***



Autres touristes



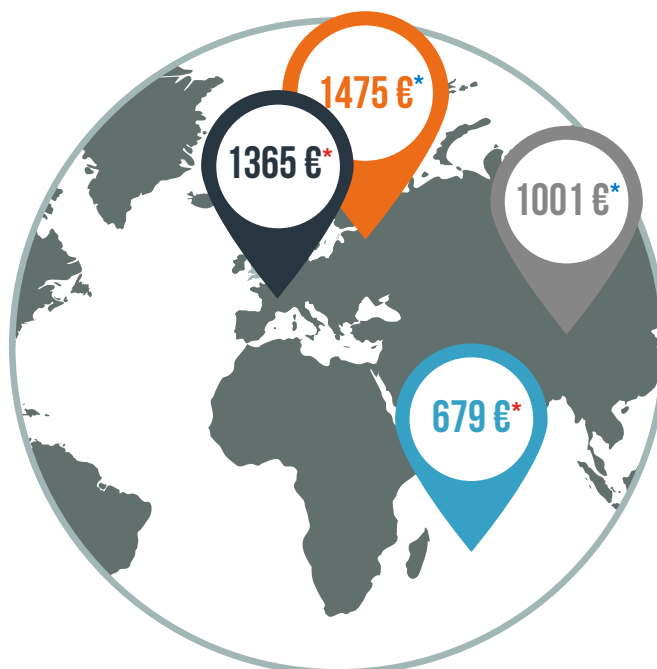
# Leurs dépenses au cours du séjour



## DÉPENSE MOYENNE PAR MÉNAGE

Dépense par ménage : **1285 €\***

### ► SELON LE LIEU D'ORIGINE



\*Augmentation par rapport à 2013

\*Baisse par rapport à 2013

Source : Insee-IRT, Enquêtes flux touristiques

► SELON L'OBJET DU VOYAGE



Touristes d'agrément



Touristes affinitaires



Touristes d'affaires



Autres touristes

Source : Insee-IRT, Enquêtes flux touristiques

POSTES DE DÉPENSES SELON L'OBJET DU VOYAGE PAR MÉNAGE

► TOURISTES D'AGRÉMENT



1459 €\*

Hébergements



512 €\*

Restauration



309 €\*

Location de voiture



228 €\*

Loisirs



166 €\*

Cadeaux souvenirs



147 €\*

Autres



97 €\*

► TOURISTES AFFINITAIRES



1262 €\*

Restauration



283 €\*

Hébergements



223 €\*

Cadeaux souvenirs



214 €\*

Location de voiture



210 €\*

Loisirs



179 €\*

Autres



154 €\*

► TOURISTES D'AFFAIRES



1011 €\*

Hébergements



397 €\*

Restauration



224 €\*

Location de voiture



156 €\*

Cadeaux souvenirs



92 €\*

Loisirs



70 €\*

Autres



72 €\*

► AUTRES TOURISTES



1177 €\*

Hébergements



376 €\*

Restauration



217 €\*

Location de voiture



178 €\*

Cadeaux souvenirs



165 €\*

Loisirs



129 €\*

Autres

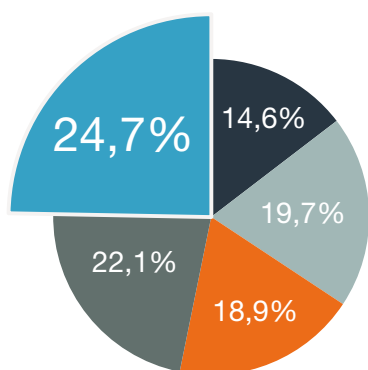


112 €\*

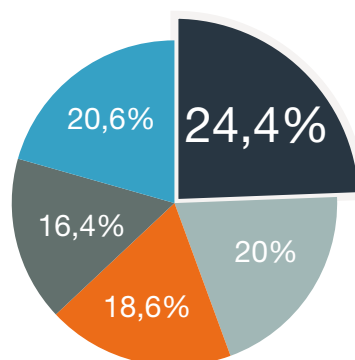
Source : Insee-IRT, Enquêtes flux touristiques

# Qui sont-ils ?

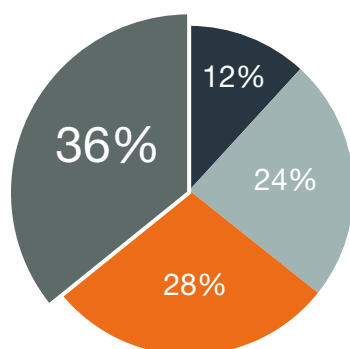
## ÂGE DU CHEF DE FAMILLE



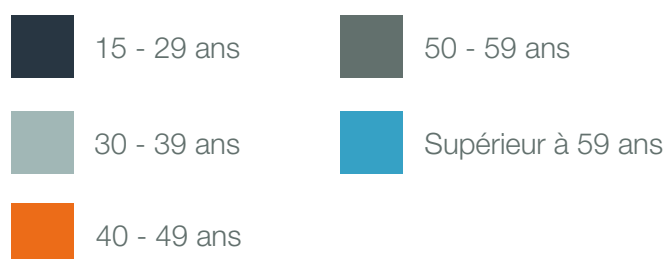
Touristes d'agrément



Touristes affinitaires



Touristes d'affaires



Source : Insee-IRT, Enquêtes flux touristiques

## COMPOSITION DES MÉNAGES

Ces 405 700 touristes sont regroupés à travers 226 944 ménages. Le nombre moyen de personnes par ménage est de 1,8.

Source : Insee-IRT, Enquêtes flux touristiques

## ORIGNAIRES DE LA RÉUNION

16,6%\* des touristes sont originaires de La Réunion, ils représentent 67 342\* personnes qui résident pour l'essentiel en métropole.

Source : Insee-IRT, Enquêtes flux touristiques

## CONNAISSANCE DE LA RÉUNION POUR LES NON-ORIGNAIRES DE L'ÎLE

	Ensemble des touristes	Originaires U.E.
Par des parents et amis	56,4%*	38,7%
Par des agences de voyages	2%*	6,9%*
Par d'autres moyens	41,6%*	54,4%*

Le moyen de connaissance de La Réunion n'est pas à confondre avec le facteur de décision du voyage.

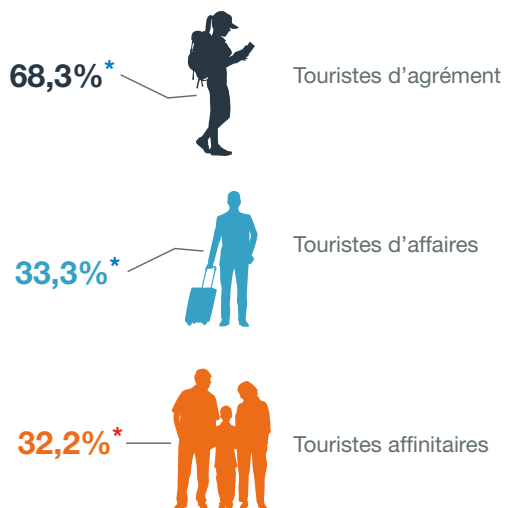
Source : Insee-IRT, Enquêtes flux touristiques



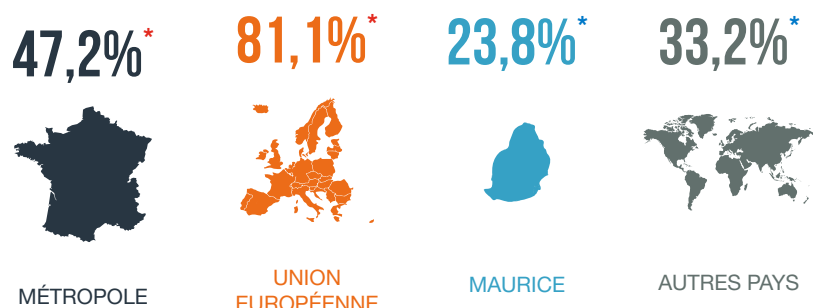
## PREMIER VOYAGE À LA RÉUNION

Pour **46,4%\*** des touristes, c'est un premier séjour à La Réunion.

### ▶ SELON LE MOTIF PRINCIPAL DU VOYAGE



### ▶ SELON LE LIEU D'ORIGINE



### ▶ SELON LE LIEU D'ORIGINE ET LE MOTIF PRINCIPAL DU VOYAGE



Source : Insee-IRT, Enquêtes flux touristiques

## ACHAT D'UN VOYAGE À FORFAIT



Ils sont 61 819\* à avoir acheté un voyage à forfait avant leur départ pour La Réunion (15,2%)

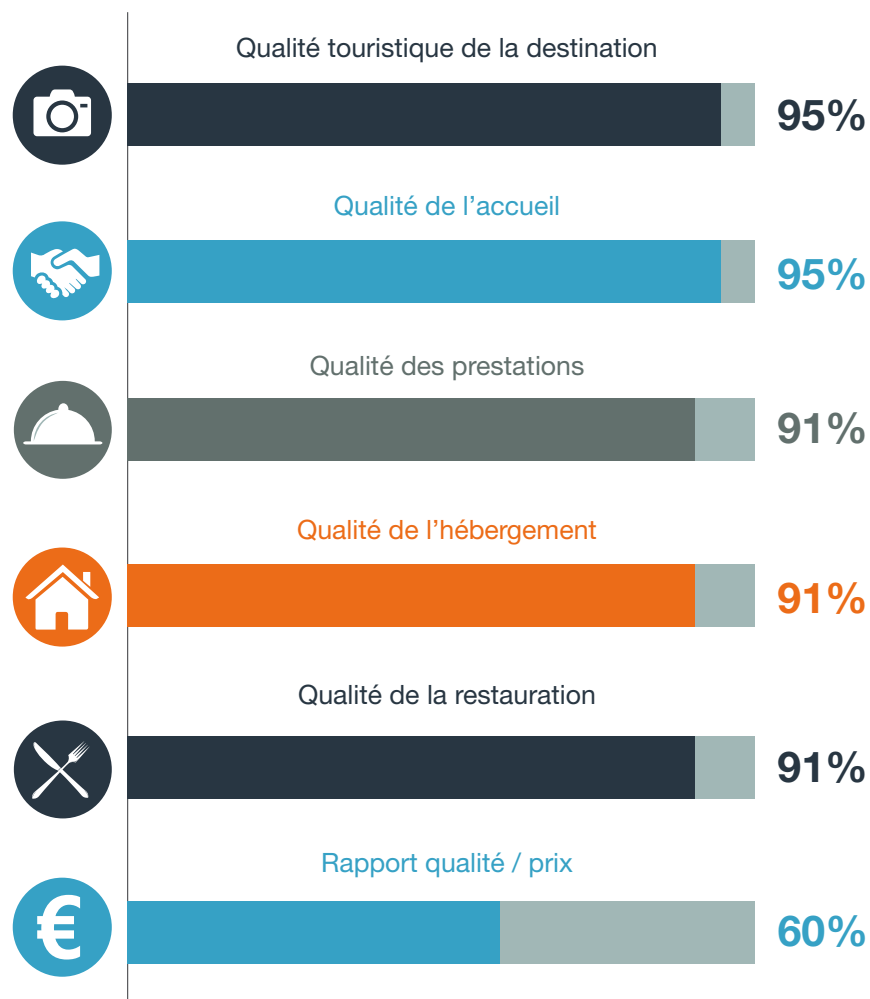
Source : Insee-IRT, Enquêtes flux touristiques

\*Augmentation par rapport à 2013

\*Baisse par rapport à 2013

# Autres informations

## TAUX DE SATISFACTION DES TOURISTES



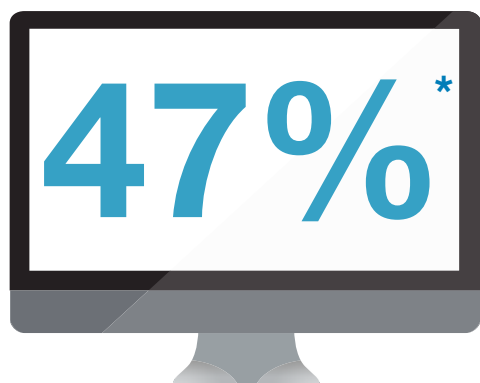
1 Oui 2 Non 3 Ne sait pas



1 Oui 2 Non 3 Ne sait pas

Source : Insee-IRT, Enquêtes flux touristiques

## UTILISATION D'INTERNET POUR ACHETER LE BILLET D'AVION



des touristes utilisent Internet pour acheter leur billet d'avion

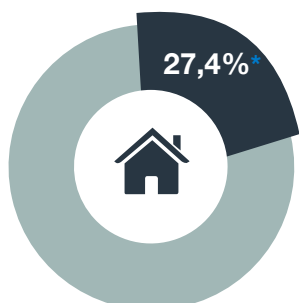
\*Augmentation par rapport à 2013

\*Baisse par rapport à 2013

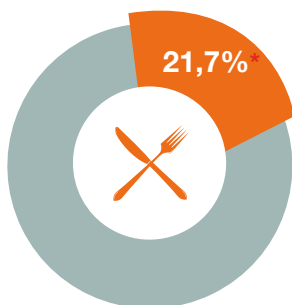
Source : Insee-IRT, Enquêtes flux touristiques

# Les dépenses au cours du séjour

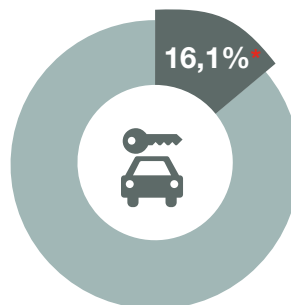
291,6 MILLIONS €\*



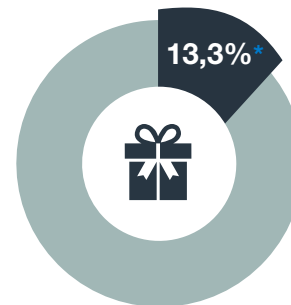
Hébergements



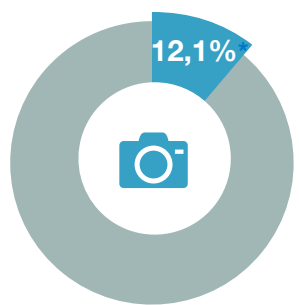
Restaurants



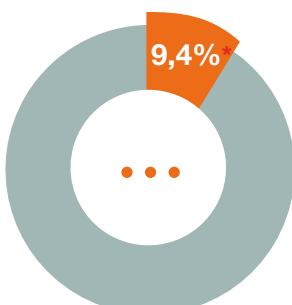
Location de voiture



Cadeaux  
souvenirs



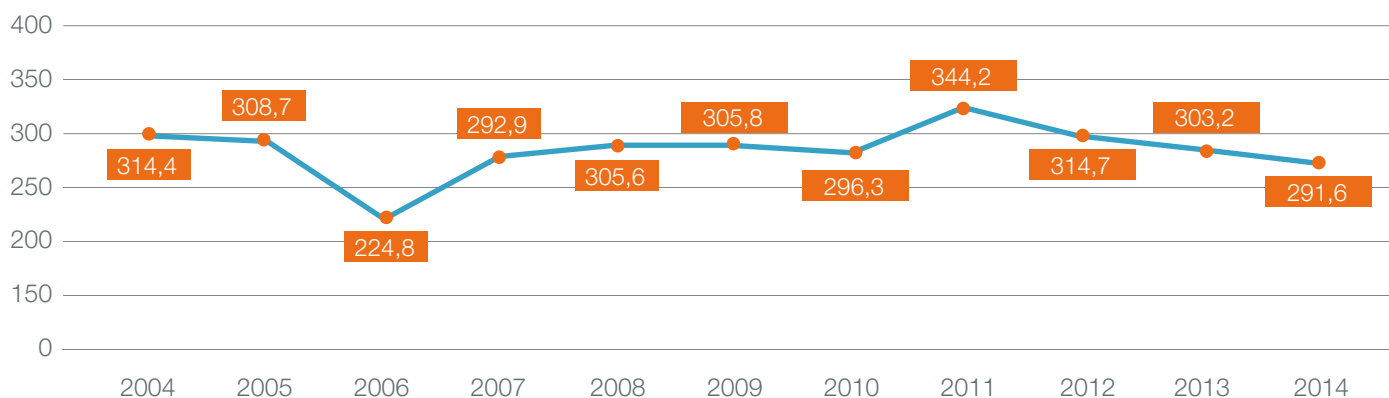
Loisirs



Autres

Source : Insee-IRT, Enquêtes flux touristiques

## LES DÉPENSES TOURISTIQUES SUR 10 ANS (en millions d'euros)



Source : Insee-IRT, Enquêtes flux touristiques



# Contacts



observatoire.reunion.fr



observatoire  
RÉGIONAL  
du tourisme  
ÎLE DE LA RÉUNION

**Raoul Vincent**

Responsable du service Observatoire  
[r.vincent@reunion.fr](mailto:r.vincent@reunion.fr)

**Thierry Law-Son**

Assistant du service Observatoire  
et du centre de ressources documentaires  
[t.law-son@reunion.fr](mailto:t.law-son@reunion.fr)

## Ile de La Réunion Tourisme

Comité Régional du Tourisme  
4 Rue Jules Thirel - Immeuble La Balance - Bâtiment B - 97460 Saint-Paul

 **N°Azur 0 810 160 000**

PRIX APPEL LOCAL

Fax : +262 (0)2 62 21 00 21 - [contact@reunion.fr](mailto:contact@reunion.fr) - [www.reunion.fr](http://www.reunion.fr)

Édité par l'Ile de La Réunion Tourisme - Janvier 2016