



# NOTE DE CONJONCTURE DU TOURISME À LA RÉUNION

*Bilan annuel 2015*



observatoire  
RÉGIONAL  
du tourisme  
ÎLE DE LA RÉUNION

ÎLE DE LA RÉUNION  
Tourisme 

# SOMMAIRE

1. Les chiffres de l'année 2015 en bref	3
2. Éléments d'actualité 2015	4
3. Fréquentation des aéroports en hausse	6
4. Augmentation de la capacité aérienne	7
5. Les arrivées touristiques orientées à la hausse	8
6. Fréquentation hôtelière à La Réunion	12
7. Fréquentation des Offices de Tourisme	14
8. Fréquentation du massif forestier de La Réunion	16
9. Baisse de la fréquentation des gîtes de montagne	17
10. Les derniers travaux en cours de l'Observatoire	18
11. L'audience du site Internet de l'Observatoire	19

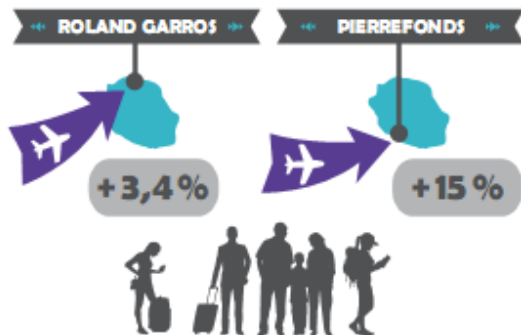


# LES CHIFFRES DE 2015

EN BREF

## FRÉQUENTATION DES AÉROPORTS

EN HAUSSE



## CAPACITÉ AÉRIENNE

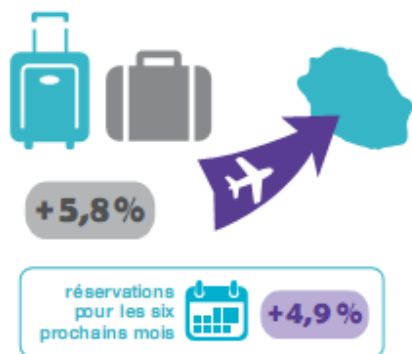
EN HAUSSE



Source : Forwardkeys

## ARRIVÉES TOURISTIQUES

EN HAUSSE



Données intermédiaires relevées par le baromètre Forwardkeys. Les chiffres relatifs aux flux touristiques I.R.T./I.N.S.E.E. seront transmis en avril 2016

## FRÉQUENTATION DES OFFICES DE TOURISME

EN HAUSSE



Source : F.R.T.

## FRÉQUENTATION DU MASSIF FORESTIER

EN HAUSSE



\* Routes forestières.  
Source : O.N.F. Réunion, à partir du réseau d'écompteurs  
Département de La Réunion / O.N.F. / Parc National de La Réunion

## FRÉQUENTATION DES GÎTES DE MONTAGNE

EN BAISSÉ



EN HAUSSE

## FRÉQUENTATION HÔTELIÈRE



+11 %

Source : Insee - Enquête mensuelle dans l'hôtellerie





## Éléments d'actualité de l'année 2015

	Actualités touristiques	Actualités diverses
<b>Janvier</b>		Cyclones Bansi et Haliba
<b>Février</b>	Alon Bat Karé <sup>®</sup> (Le Tampon)	1ère éruption de l'année du Piton de la Fournaise Attaque de requin
<b>Mars</b>		Route du littorale fermée pendant 6 jours
<b>Avril</b>	Alo Bat Karé <sup>®</sup> (Saint-Paul)	Attaque de requin (mortelle)
<b>Mai</b>	Foire agricole (Bras-Panon) Leu Tempo Festival Festival des images sous-marines	2ème éruption de l'année du Piton de la Fournaise
<b>Juin</b>	Sakifo festival Stella Matutina rouvre ses portes Fêtes du goyavier, du Chou-chou Challenge des experts du tourisme Grand Boucan carnaval Lébaléo (Saint-Paul) Alon Bat Karé <sup>®</sup> (Sainte-Marie)	Attaque de requin
<b>Juillet</b>	Début de la saison des baleines Festival Opus Pocus Choca en fête (Entre-Deux) Couleurs vacances OTI EST	Attaque de requin Débris du vol MH 370 3ème éruption du Piton de la Fournaise
<b>Août</b>	Alo Bat Karé <sup>®</sup> (Salazie) Festival des sports extrêmes Cap à l'Ouest (TCO) Flore et Halle (Port) Fête du vacoas (Saint-Philippe) 9ème Jeux des îles de l'océan Indien Fête du Guan Di 5ème anniversaire Inscription au Patrimoine Mondial de l'Unesco Nuit des étoiles aux Makes Fête de la vanille (Sainte-Suzanne) Fête Koko (Saint-paul)	Fermeture de la RN2 (Saint-Philippe) 4ème éruption du Piton de la Fournaise Début installation des filets anti-requins



## Éléments d'actualité de l'année 2015 (suite)

	Actualités touristiques	Actualités diverses
<b>Septembre</b>	<p>Manapany Festival.  Fête de la gastronomie et du goût.  Ouverture du 3ème bureau d'information OTI Ouest.  Ouverture du centre de découverte et d'interprétation de la Maison du Parc (Plaine des Palmistes).  Festi plantes (Saint-André).  Journée européenne du patrimoine.  Fête de la Salette (Saint-Leu).  Magmagnifique (Saint-Philippe).  Kaloo Bang (Saint-Denis).  Coupe du monde de parapente (Saint-Leu).  Tour de l'île cycliste.  Rando vélo du TCO (Possession - Saint-Paul).</p>	<p>Grève des taxiteurs de Mafate.  Route du littoral basculée.  Forte houle à l'Ouest.</p>
<b>Octobre</b>	<p>Grand Raid  Ouverture de l'hôtel 5 étoiles Akoya (Saline-les-Bains)  Zot movie festival (Cap Homard – Boucan canot)  Fête de la fraise (Montvert-les-Hauts – Saint-Pierre)  Fête de la lentille (Cilaos)  Week-ends nature  Florilèges (Le Tampon)  Fête de l'ail (Petite-île)  Rénovation de la résidence hôtelière 3 étoiles l'Archipel (Grand-Fond – Saint-Gilles)</p>	<p>5ème éruption du Piton de la Fournaise  6ème éruption du Piton de la Fournaise</p>
<b>Novembre</b>	<p>Ouverture de l'hôtel 3 étoiles Le Saint-Pierre (Centre-ville de Saint-Pierre)  8ème édition Odyssea Réunion (forêt de l'Étang-Salé)  Open de golf de La Réunion (Golf Club de Bourbon – Étang-Salé)  20ème Mégavalanche (Saint-Paul)  26ème Dipavali (Saint-André)  Fête de l'artichaut (Saint-Leu)  Fête du curcuma (Plaine-des-Grègues – Saint-Joseph)  Lé ô lé là (Bourg-Murat – Le Tampon/Plaine-des-Cafres)  Inauguration du musée des musiques et instruments de l'océan indien (Hell-Bourg - Salazie)  Début de la saison des croisières 2015/2016  Club du Tourisme : Sophie DURVILLE nouvelle présidente  Fête de l'ananas (Bérive – Le Tampon)  Inauguration de l'office du tourisme du Tampon  14ème fête de la canne (Bois de Nèfles Cocos – Saint-Louis)</p>	<p>Site internet pour les vigilances crues</p>
<b>Décembre</b>	<p>XL Airways : vol hebdomadaire Lyon-La Réunion  Festival Liberté Métisse (Sainte-Marie)  Fet Kaf 20 décembre  Ouverture de l'hôtel 3 étoiles Le Battant des Lames (Saint-Pierre)  Ouverture de l'hôtel 3 étoiles Le Dina Morgabine (Saline-les-Bains)  Ouverture boutique « Escale Artisanat » (Aéroport Roland-Garros)</p>	<p>Reprise des activités nautiques à Boucan-Canot</p>



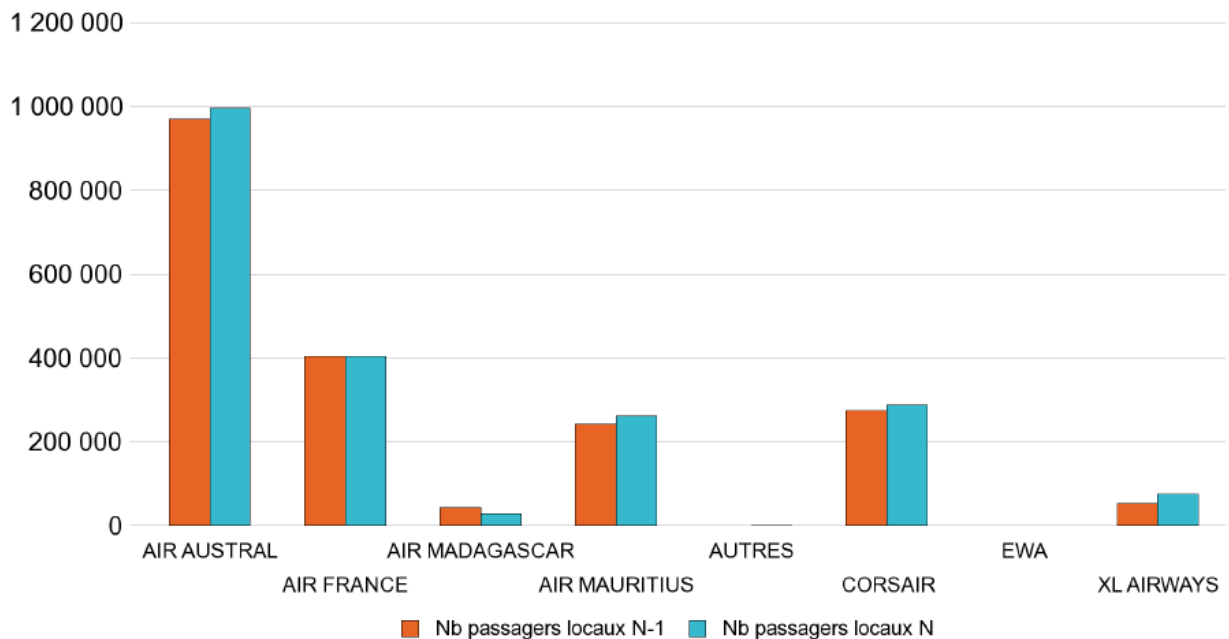
## Fréquentation des aéroports en hausse

À l'aéroport **Roland Garros**, les arrivées ont progressé de 3,4 % en 2015. Les arrivées en provenance de métropole ont augmenté de 3,7 %.

**AÉROPORT**  
DE LA RÉUNION  
ROLAND GARROS

### Détail du trafic mensuel par compagnie à fin Décembre 2015

Nombre de passagers locaux - Evolution par compagnie



TOTAL	2014	2015
Passagers	1 990 383	2 057 431

À **Pierrefonds**, les arrivées (38 763) ont progressé de 15 % en 2015 par rapport à 2014 (33 680).

Source : Aéroport Roland Garros et Aéroport de Pierrefonds



## Augmentation de la capacité aérienne à destination de La Réunion

Évolution des capacités en sièges de janvier à décembre 2015 par rapport à la même période en 2014

Les capacités en sièges mises à disposition par les compagnies aériennes à destination de La Réunion au cours de l'année 2015 sont en croissance de 2,5 % par rapport à la même période en 2014.

### Criteria (Arrivals)

Arrival Travel Dates	★ ^
Thu, 01-Jan-2015 ↔ Thu, 31-Dec-2015	▼ ↘
Wed, 01-Jan-2014 ↔ Wed, 31-Dec-2014	▼
Loading Dates	◀ ^
Wed, 31-Dec-2014 ↔ Mon, 28-Dec-2015	▼ ↘
Tue, 31-Dec-2013 ↔ Wed, 31-Dec-2014	▼

### Capacity

ORIGINS:	All Selected	FR	MU	YT	MG	TH	KM	ZA	SC	RE
AIRLINES:	All Airlines	UU	MK	SS	AF	SE	MD	D6		
VIEW:	Totals	Evolution			Graphs					
UNITS:	Seats	Nb. of Flights								

ORIGINS	Year 0	Year -1	VAR% Y0 vs Y-1
FR - France	637 039	623 976	2.1%
MU - Mauritius	430 864	408 333	5.5%
YT - Mayotte	113 015	99 440	14%
MG - Madagascar	100 738	107 375	-6.2%
TH - Thailand	16 330	16 686	-2.1%
KM - Comoros	15 578	8 748	78%
ZA - South Afr...	15 196	22 678	-33%
SC - Seychelles	15 170	8 100	87%
RE - Reunion I...	2 048	17 856	-89%
<b>Selected Origins</b>	<b>1 345 978</b>	<b>1 313 192</b>	<b>2.5%</b>
<b>Total Arrivals</b>	<b>1 345 978</b>	<b>1 313 192</b>	<b>2.5%</b>

Précisions : FORWARDKEYS analysent les données au travers des GDS (Global Distribution Systems).





## Les arrivées touristiques en 2015 orientées à la hausse selon Forwardkeys.

Précisions : FORWARDKEYS analysent les données des réservations aériennes réalisées par 180 000 agences de voyages dans le monde (traditionnelles et en ligne) au travers des GDS (Global Distribution Systems). À contrario les réservations faites hors des GDS, notamment celles réalisées en direct auprès des compagnies aériennes ne sont pas prises en compte dans les résultats de ce baromètre. En 2014, Forwardkeys couvrait 43 % des arrivées touristiques à La Réunion.

### Arrivals , Year over Year

Arrival Dates ★ ⌵ ⌶

Thu, 01-Jan-2015 ↔ Thu, 31-Dec-2015 ⌵ ⌶

Wed, 01-Jan-2014 ↔ Wed, 31-Dec-2014 ⌵ ⌶

Booking Dates ⌵ ⌶

Wed, 01-Jan-2014 ↔ Sat, 20-Feb-2016 ⌵ ⌶

Tue, 01-Jan-2013 ↔ Sat, 20-Feb-2016 ⌵ ⌶

Normalization Dates ⌵ ⌶

### Trip Attributes

Origin of trip ⌵

Point of Sale ⌵

Lengths of trip ⌵

Pax per booking ⌵

Lead times ⌵

Cabins ⌵

Dist. Channels ⌵

Types of stay ⌵

Pax profiles ⌵

### Travel History Normalized

ORIGINS: All Selected FR DE CH ZA BE IN CN Others

VIEW: Period Totals Heatmap + Bk Pace Time Graphs Stories

ORIGINS	Year 0	Year -1	VAR% Y0 vs Y-1
FR - France	133 787	130 206	2.8%
DE - Germany	4 681	3 608	30%
CH - Switzerland	2 586	2 450	5.6%
ZA - South Africa	1 469	1 201	22%
BE - Belgium	1 183	977	21%
IN - India	570	406	40%
CN - China	484	203	138%
Others - ...	37 020	32 704	13%
<b>Selected Origins</b>	<b>181 780</b>	<b>171 755</b>	<b>5.8%</b>
<b>Total Arrivals</b>	<b>181 780</b>	<b>171 755</b>	<b>5.8%</b>

Les arrivées touristiques (tous marchés) ont progressé de 5,8 % en 2015 par rapport à la même période en 2014.

Tous les marchés étrangers progressent plus vite que le marché métropolitain.

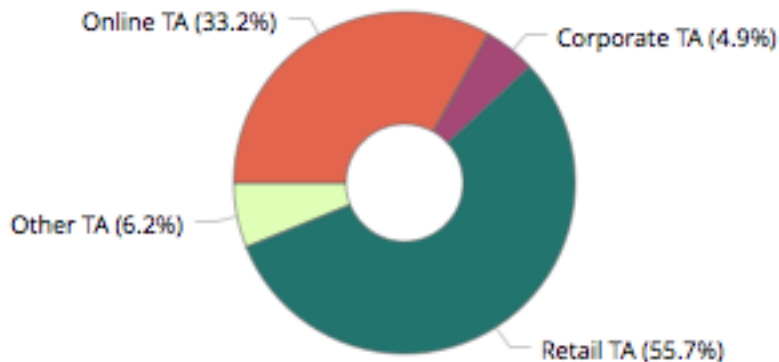
Les plus fortes progressions sont observées sur les marchés chinois, indiens et allemands, là où les efforts promotionnels de l'IRT sont concentrés.

**Attention** : ces chiffres Forwardkeys ne couvrent qu'une partie des touristes, les chiffres relatifs aux flux touristiques IRT/INSEE seront communiqués en avril 2016.





## Les agences de voyages traditionnelles en tête



- Au cours de l'année 2015, avec **55,7 %** de part de marché **les agences de voyages traditionnelles (TA)** dominent la chaîne de distribution. L'évolution des ventes sur ce canal est positive + 8,2 % par rapport à la même période 2014.
- Les **agences de voyages en lignes (Online TA)** représentent **33,2 %** de parts de marchés. L'évolution des ventes révèle une légère croissance 0,6 %.
- Les **autres agences de voyages** se partagent **11,1 %** de parts de marché.

Légende :

**Retail TA** : Agences de voyages traditionnelles

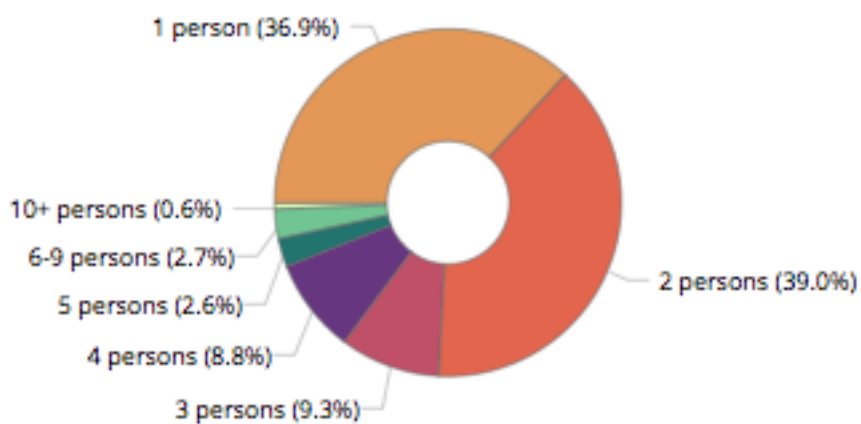
**Online TA** : Agences de voyages en ligne

**Corporate TA** : Agences de voyages corporate/affaires

**Other TA** : Autres Agences de voyages (destination, spécialisée, religieux, étudiants, sports...)

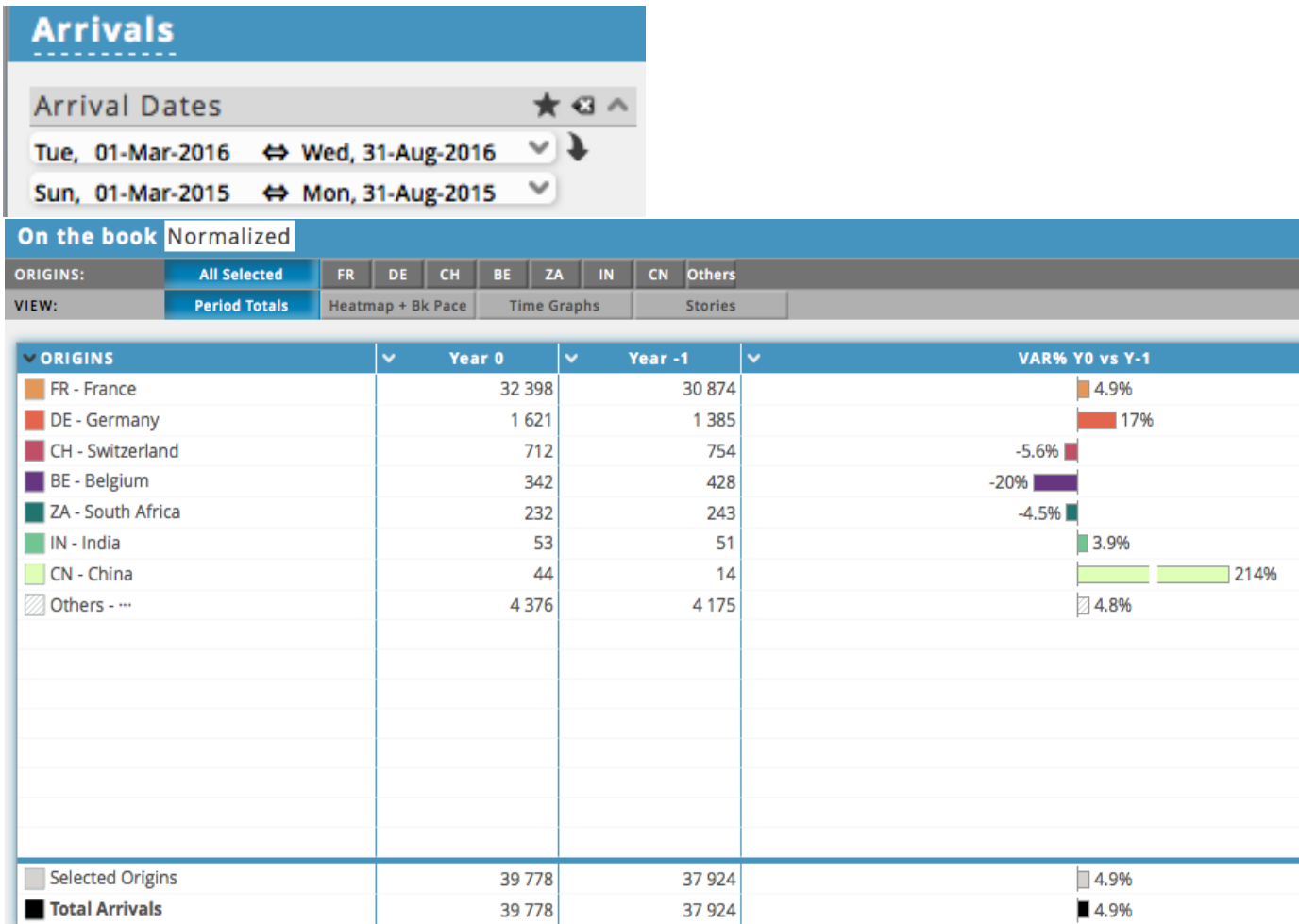


## À La Réunion, deux touristes sur trois voyagent seul ou en couple





## L'état des réservations pour les prochains mois (mars à août 2016) est bien orienté



Les réservations sur le marché métropolitain sont en croissance de 4,9 %.

Le marché allemand reste dynamique (+ 17 %).

La Belgique, la Suisse et l'Afrique du Sud marquent le pas (- 20 % en termes de réservations pour la première, -5,6 % pour la seconde et -4,5 % pour la troisième).

Les réservations progressent de 3,9 % pour l'Inde et de 214 % pour la Chine.





## La fréquentation hôtelière à La Réunion dépasse le million de nuitées pour la première fois

Avec plus de **1 025 000 nuitées en 2015**, la fréquentation des hôtels réunionnais retrouve des couleurs.

**Toutes les catégories d'hôtels bénéficient de ce dynamisme.**

Toutes les régions sont également concernées, en particulier les établissements de l'Ouest et du Sud.

Avec **324 800 nuitées au 4ème trimestre 2015**, la fréquentation des hôtels classés réunionnais est en hausse de **14 %** par rapport au 4ème trimestre 2014 (*figure 3*).

L'année 2015 est marquée par une reprise de la fréquentation dans les établissements hôteliers de cinq chambres ou plus à La Réunion.

Elle se caractérise également par **l'ouverture de cinq nouveaux établissements**, représentant une **offre supplémentaire de près de 500 chambres par jour**.

### 1 La fréquentation hôtelière en hausse de 11 % en 2015

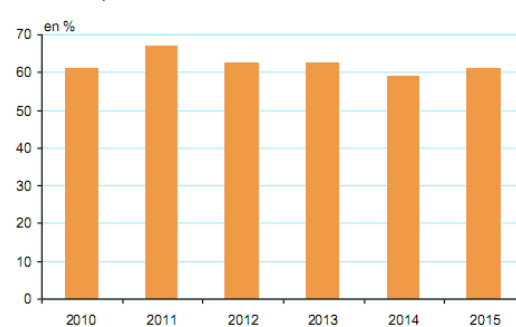
Fréquentation hôtelière en 2015 à La Réunion

	2014	2015	Évolution
	en nombre		en %
<b>Ensemble</b>	<b>923 500</b>	<b>1 025 100</b>	<b>11,0</b>
Non classés	176 200	179 700	2,0
1 ou 2 étoiles	136 400	160 600	17,7
3 étoiles	350 200	407 800	16,4
4 ou 5 étoiles	260 700	277 000	6,3
Nord-est	236 500	252 500	6,8
Ouest	460 400	518 800	12,7
Sud	226 600	253 800	12,0
Offre de chambres	943 300	990 400	5,0
Chambres occupées	557 400	604 900	8,5
Taux d'occupation	59,1 %	61,1 %	2,0 pt

Champ : établissements hôteliers de cinq chambres ou plus.  
Source : Insee et DGCIS, Enquêtes de fréquentation hôtelière.

### 2 Le taux d'occupation progresse de 2 points en 2015

Taux d'occupation annuel de 2010 à 2015 à La Réunion



Champ : établissements hôteliers de cinq chambres ou plus.  
Source : Insee et DGCIS, Enquêtes de fréquentation hôtelière.

### Plus d'un million de nuitées en 2015

Avec 1 025 100 nuitées, la fréquentation des hôtels réunionnais progresse de **11 %** par rapport à 2014 (*figure 1*).

Parallèlement, **l'offre de chambres est en hausse de 5 %** et le **nombre de chambres occupées de 8,5 %**. Le **taux d'occupation gagne 2 points et s'établit à 61 %** (*figure 2*).

La fréquentation est particulièrement dynamique dans les hôtels de 1 ou 2 étoiles (+ 18 %) et dans les 3 étoiles (+ 16 %). Elle est plus modérée dans les hôtels haut de gamme (+ 6 %).



## La fréquentation hôtelière en 2015 et au 4<sup>ème</sup> trimestre 2015

**Les hôtels de l'Ouest et du Sud sont les premiers bénéficiaires de cette reprise de la fréquentation (respectivement + 13 % et + 12 %).** Mais la région Nord-est progresse également (+ 7 %).

### 3 La fréquentation hôtelière progresse de 14 % au 4<sup>ème</sup> trimestre

Fréquentation hôtelière au 4<sup>ème</sup> trimestre depuis 2013 à La Réunion

	2013	2014	2015	Évol. 2015 / 2014 en %
	en nombre			
Nombre de nuitées	289 550	284 000	324 800	14,4
Chambres occupées	174 000	167 600	187 900	12,1
Offre de chambres	236 100	240 900	268 200	11,3
Taux d'occupation	73,7 %	69,6 %	70,1 %	0,5 pt

Champ : établissements hôteliers de cinq chambres ou plus.  
Source : Insee et DGCIS, Enquêtes de fréquentation hôtelière.

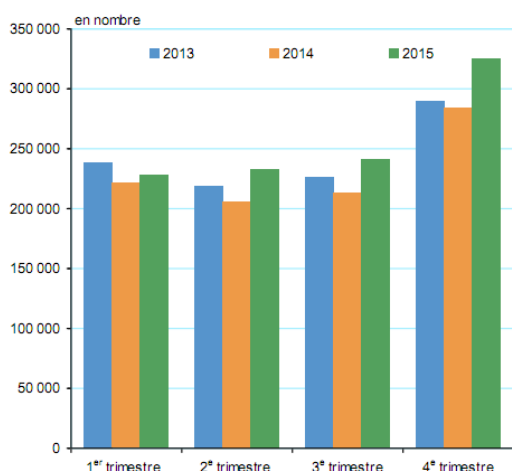
### La clientèle française largement majoritaire

La **clientèle française**, qui comprend la clientèle locale, **reste largement majoritaire (85 % des nuitées)** et sa fréquentation progresse de 12 % en 2015. La **clientèle étrangère progresse également (+ 8 %)**. Les Allemands et les Suisses représentent près de 40 % des étrangers hébergés dans les hôtels.

Par rapport à 2014, la fréquentation a progressé tout au long de l'année. L'embellie amorcée au 1<sup>er</sup> trimestre (+ 3 %) s'est confirmée sur le reste de l'année (+ 14 %).

### 4 Le 4<sup>ème</sup> trimestre à son plus haut niveau depuis six ans

Nombre de nuitées dans les hôtels de 2013 à 2015 à La Réunion



Champ : établissements hôteliers de cinq chambres ou plus.  
Source : Insee et DGCIS, Enquêtes de fréquentation hôtelière.

### 5 Le taux d'occupation du 4<sup>ème</sup> trimestre progresse de 0,5 point

Nombre de nuitées et taux d'occupation au 4<sup>ème</sup> trimestre à La Réunion

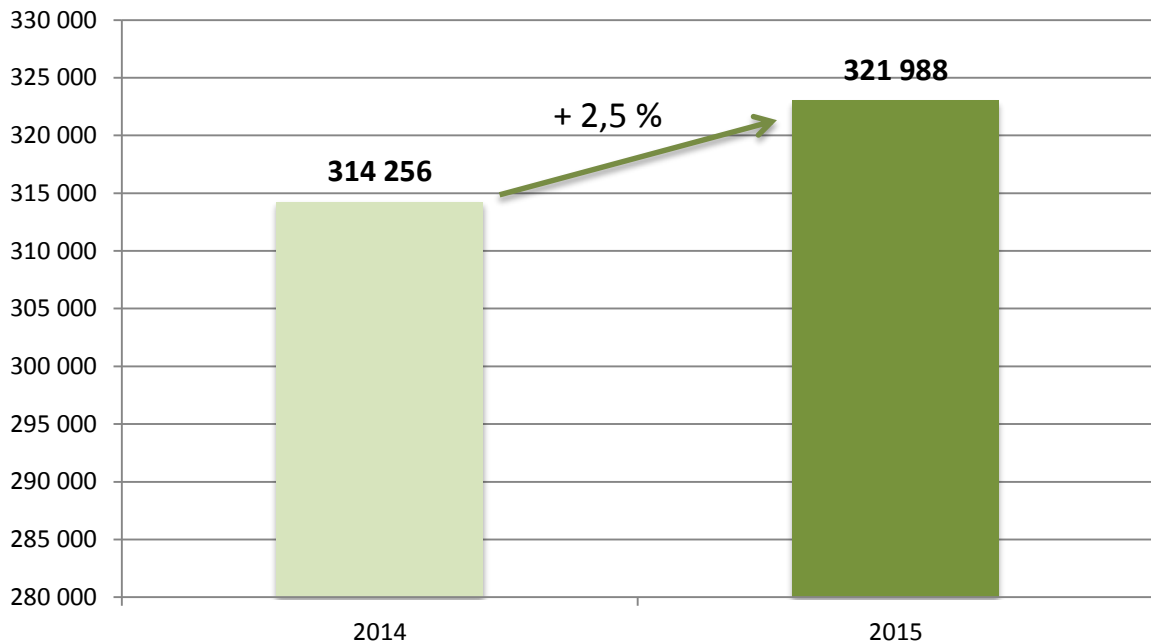
	Nuitées			Taux d'occupation		
	2014 en nombre	2015	Évol. en %	2014 en %	2015	Évol. en point(s)
<b>Ensemble</b>	<b>284 000</b>	<b>328 800</b>	<b>15,8</b>	<b>69,6</b>	<b>70,1</b>	<b>0,5</b>
Catégorie						
Non classés	56 100	45 300	- 19,3	58,8	64,2	5,4
1 ou 2 étoiles	43 300	56 800	31,2	74,9	75,5	0,6
3 étoiles	106 400	140 700	32,2	73,8	70,9	- 2,9
4 ou 5 étoiles	78 200	82 000	4,9	69,8	68,6	- 1,2
Zone géographique						
Nord-est	73 500	77 700	5,7	65,5	68,1	2,6
Ouest	137 200	161 200	17,5	75,7	73,0	- 2,7
Sud	73 300	85 900	17,2	63,8	66,7	2,9

Champ : établissements hôteliers de cinq chambres ou plus.  
Source : Insee et DGCIS, Enquêtes de fréquentation hôtelière.



## Fréquentation des Offices de tourisme en hausse

### Fréquentation des Offices de tourisme



La fréquentation des Offices ou Maisons du Tourisme au cours de l'année 2015 est en croissance de + 2,5 % par rapport à la même période en 2014. Précisions : L'échantillon est composé de 18 Offices de Tourisme ou Maisons du Tourisme.

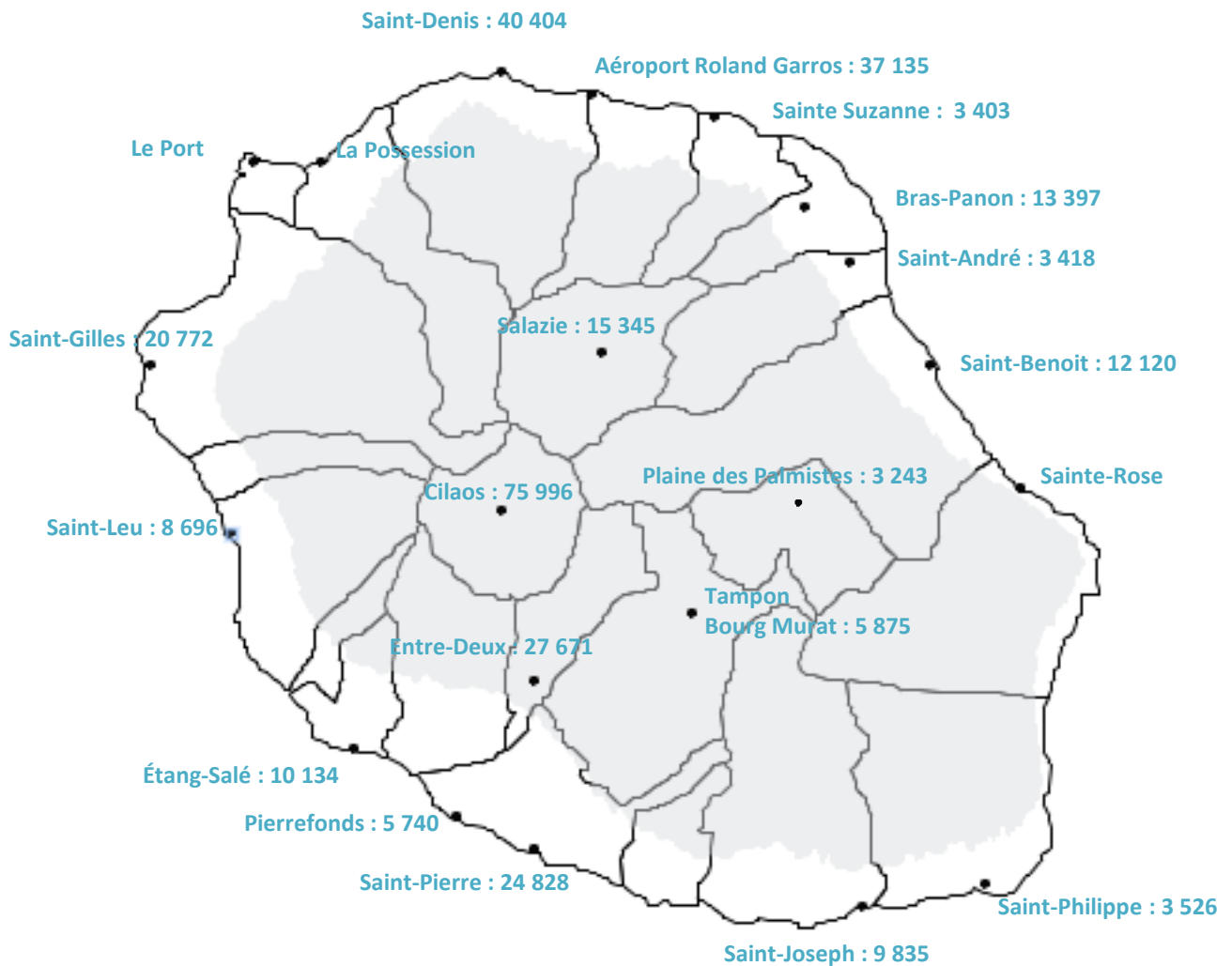
Source : FRT







## Fréquentation des Offices de tourisme en 2015



Source : FRT





## Observatoire de la fréquentation Forêts départementales et Parc National de La Réunion

### Bilan annuel : une activité intense en 2015

**Une année 2015 exceptionnelle** marquée par une activité volcanique intense qui se traduit par une augmentation de la fréquentation des routes du domaine forestier de La Réunion notamment celle de la Route du Volcan et par la fermeture d'un sentier majeur : l'accès à l'Enclos du Piton de la Fournaise.

#### Fréquentation pédestre :

**Plus de 700 000 passages en 2015 (hors sentier Enclos du Piton de la Fournaise fermé), soit une fréquentation stable par rapport à 2014.**

La comparaison porte sur 15 compteurs, pour lesquels la comparaison a du sens. Il s'agit des sentiers de La Providence, Roche Ecrite, Deux Bras, Maïdo-La Brèche, Grand Bénare, Col des Bœufs, Hell-Bourg-Bélouve, Bélouve-Cap Anglais, col du Taïbit, Le Bloc à Cilaos, Grand Bassin, Mare à Boue, Notre Dame de La Paix.

Il faut savoir que le **sentier de l'Enclos** est de loin le sentier le plus fréquenté à La Réunion et représente habituellement **25 % de la fréquentation pédestre totale**.

#### Fréquentation routière :

**Plus de 1,6 million de passages enregistrés en 2015 contre 1,5 millions en 2014, soit une augmentation de plus 6 %.**

La comparaison porte sur 8 compteurs correspondant aux entrées des massifs suivants : routes forestières de Mamode Camp, Col des Bœufs, Grand Etang, Petite Plaine-Bébour, Maïdo-Petite France, Maïdo terminus, Plaine des sables au volcan et la forêt de l'Étang-Salé.

Concernant la **route du Volcan** : plus de **260 000 passages** enregistrés en 2015 contre 181 000 en 2014, cette forte hausse (+ 43 %) s'explique par les éruptions volcaniques.

Pour les autres routes, la fréquentation a été stable.

La hausse globale est étroitement liée à l'attractivité du Piton de la Fournaise.

Source : ONF Réunion à partir du réseau d'écompteurs Département de La Réunion/ONF.



## Baisse de la fréquentation des gîtes de montagne à La Réunion



L'activité des gîtes de montagne a connu une baisse de fréquentation au cours de l'année 2015 (- 4,3 %) **soit 82 693 nuitées en 2015** contre 86 442 en 2014. Les mois de septembre et de décembre ont été bons (+3,2% pour le mois de septembre et +13,5% pour le mois de décembre).

Paradoxalement, les gîtes de montagne n'ont pas profité des différentes éruptions du Piton de la Fournaise, notamment celui du volcan qui a une grande capacité et qui a souffert de la fermeture de l'accès à l'enclos pour les randonneurs. De même, l'offre disponible en 2015 a été inférieure à celle de 2014 en raison des travaux dans certains gîtes de randonnée de L'AGGM.

L'échantillon des gîtes est composé de 31 structures pour un total de 731 lits.

Source : IRT





## Les derniers travaux de l'Observatoire Régional du Tourisme de La Réunion

L'étude de segmentation des clientèles touristiques en Afrique du Sud réalisée par le bureau d'études Horwath HTL. Celle-ci est en ligne sur le site de l'Observatoire Régional du Tourisme de La Réunion dans la rubrique études (Marketing clientèles).



**NO VISA  
REQUIRED**  
FOR SOUTH AFRICAN  
PASSPORT HOLDERS

## Étude de segmentation des clientèles touristiques en Afrique du Sud

Rapport Provisoire – Décembre 2015



### Travaux en cours de l'Observatoire Régional du tourisme de La Réunion

Pour l'exercice 2016, l'Observatoire régional du tourisme de La Réunion et ses partenaires ont missionné plusieurs bureaux d'études pour les réalisations suivantes :

- enquête sur les flux touristiques extérieurs en 2016
- étude sur les comportements des touristes extérieurs
- Diagnostic et perspectives de développement éco-touristique sur Mafate
- Analyse de la clientèle croisière et de ses dépenses à La Réunion.



# L'audience du site Internet de l'Observatoire

Google Analytics

Observatoire Régional du Tourisme de... [Accéder à ce rapport](#)  
Observatoire Régional du Tourisme de...

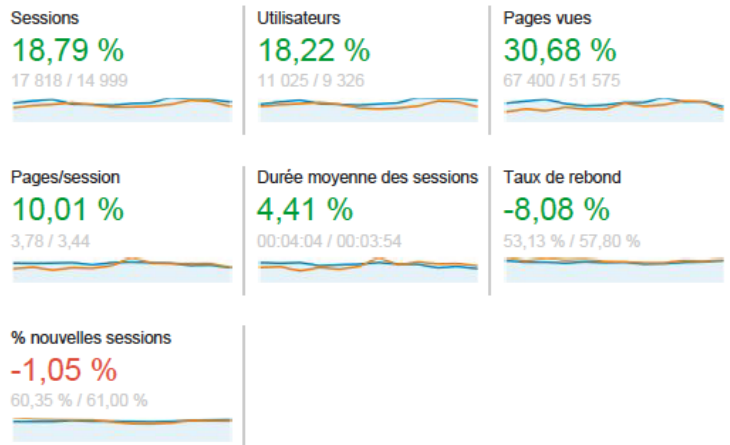
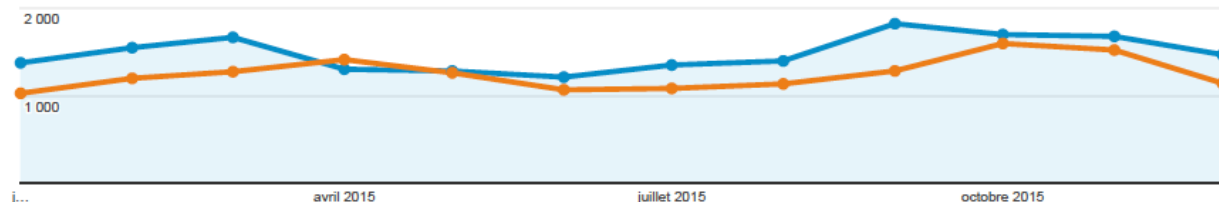
## Présentation de l'audience

1 janv. 2015 - 31 déc. 2015  
Comparer à : 1 janv. 2014 - 31 déc. 2014

Tous les utilisateurs  
+ 0,00 %, Sessions

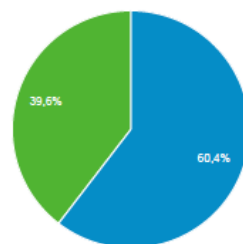
Vue d'ensemble

1 janv. 2015 - 31 déc. 2015 : Sessions  
1 janv. 2014 - 31 déc. 2014 : Sessions

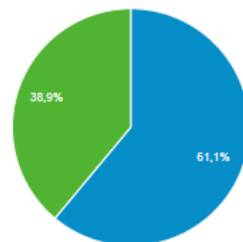


New Visitor Returning Visitor

1 janv. 2015 - 31 déc. 2015



1 janv. 2014 - 31 déc. 2014



Le site Internet de l'observatoire ([www.observatoire.reunion.fr](http://www.observatoire.reunion.fr)) fait état d'une augmentation du nombre de sessions de 18,9 % soit **17 818 sessions** en 2015 et d'une augmentation du nombre d'utilisateurs uniques de 18,2 % soit **11 025 utilisateurs** en 2015.