



Fréquentation touristique 2014

Le marché français s'enlise, les marchés européens progressent fortement

En 2014, le nombre de touristes en provenance de l'extérieur de La Réunion baisse de nouveau (- 2,5 %), mais plus légèrement qu'en 2013 (- 6,8 %) ou 2012 (- 5,3 %). Cette année encore, les touristes métropolitains, largement majoritaires, se sont moins déplacés. Mais le nombre de voyageurs en provenance des autres pays européens, notamment d'Allemagne, de Suisse et de Belgique, progresse de 49 %.

Le tourisme d'agrément recule de 10 %, compensé en partie par la forte progression du tourisme d'affaires (+ 28 %). Lors de leur séjour, plus de la moitié des touristes résident principalement en hébergement marchand (hôtels, locations saisonnières, gîtes, etc.), cette part restant stable en 2014. La durée de séjour, de 17 jours en moyenne, est également stable, mais la dépense d'ensemble diminue de 4 %, comme en 2013. L'intérêt touristique de l'île reste plébiscité.

Françoise Legros, Insee

En 2014, 405 700 touristes extérieurs ont visité La Réunion, soit 2,5 % de moins qu'en 2013 (- 10 300 visiteurs) (*figure 1*). La baisse est toutefois contenue par rapport aux années précédentes (- 6,8 % en 2013, - 5,3 % en 2012). Le recul est dû principalement au tourisme d'agrément en provenance de France métropolitaine.

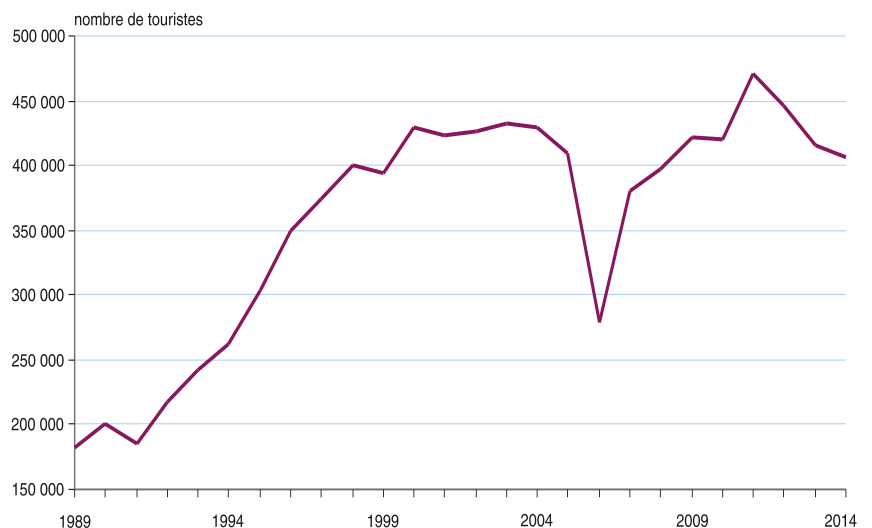
La clientèle se diversifie

Les touristes en provenance de France métropolitaine restent largement majoritaires (78 %), mais ils sont moins nombreux en 2014 (- 6 %).

À l'opposé, la part des visiteurs qui résident en Europe ou dans la zone océan Indien progresse significativement, ce qui tend à rééquilibrer en partie les pertes sur le marché français (*figure 2*).

1 406 000 touristes ont visité La Réunion en 2014

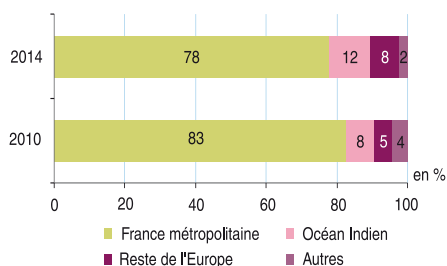
Nombre de touristes extérieurs depuis 1989 à La Réunion



Source : Insee-IRT, enquêtes Flux touristiques.

2 De plus en plus de touristes viennent de l'étranger

Évolution de la répartition des touristes par lieu de résidence entre 2010 et 2014



Source : Insee-IRT, enquêtes Flux touristiques.

La fréquentation des touristes en provenance du reste de l'Europe augmente ainsi très fortement pour atteindre un niveau historique : 32 400 touristes européens ont visité La Réunion en 2014 soit près de 11 000 visiteurs supplémentaires (+ 49 %). Cette hausse s'explique principalement par l'augmentation des visiteurs allemands, suisses et belges qui représentent 77 % des touristes venant du reste de l'Europe. Pour la première fois, le nombre de visiteurs allemands dépasse le seuil des 10 000.

Le nombre de touristes en provenance de la zone océan Indien repart à la hausse (+ 6 %), après une baisse de 1 % en 2013. Ces touristes viennent principalement de l'île Maurice et de Madagascar.

Après un fort recul en 2013 (- 45 %), les arrivées en provenance du reste du monde baissent une nouvelle fois de 17 % et passent sous la barre des 10 000.

Les trois-quarts des touristes français viennent de province

Parmi les 315 500 touristes en provenance de France métropolitaine, un sur deux vient rendre visite à des proches (famille ou amis), un sur trois découvrir La Réunion et un sur dix pour affaires.

Un quart de ces voyageurs résident en Île-de-France. Les régions les plus représentées sont ensuite Rhône-Alpes (10 %), Provence-Alpes-Côte d'Azur (8 %), Pays-de-la-Loire (6 %) et Aquitaine (5 %). La répartition des régions de résidence est stable depuis 2011. Par ailleurs, la part d'originaires de La Réunion parmi les touristes venant d'Île-de-France (27 %) est bien plus élevée qu'ailleurs en province (15 %).

Le tourisme d'agrément recule sensiblement

Le tourisme d'agrément, qui est motivé principalement par la découverte de l'île, recule de 10 % en 2014. Ce motif de visite représente 37 % de l'ensemble des touristes. Trois touristes d'agrément sur quatre viennent de France métropolitaine. Ils sont plus nombreux à venir du reste de l'Europe

Les touristes français moins nombreux dans les îles vanille

En 2014, la fréquentation des îles voisines par la clientèle française continue de baisser sur l'ensemble des pays de la zone océan Indien (Maurice, Seychelles, Maldives), mais cette baisse est partout compensée par la diversification de la clientèle.

À Maurice¹, la fréquentation progresse de 4,6 % et dépasse le cap symbolique du million de touristes. Avec 243 700 visiteurs, la fréquentation des français continentaux continue de diminuer (- 0,4 %) mais plus légèrement qu'en 2013. La fréquentation des Réunionnais diminue également (- 1 % avec 141 700 visiteurs). À l'inverse, les arrivées progressent depuis le Royaume-Uni (+ 18 %), certains pays d'Europe du Nord (Suède et Finlande) ou de l'Est (République Tchèque). Mais la plus forte hausse provient du marché asiatique (+ 19 % avec 158 000 visiteurs), avec en particulier une hausse de 51 % pour les Chinois.

Aux Seychelles², la fréquentation augmente légèrement en 2014 (+ 1 % avec 232 700 visiteurs) après quatre années de forte croissance. Les Seychelles ont gagné 75 000 touristes depuis la crise internationale de 2009. La France, en baisse de 9 %, perd sa place de premier marché d'origine au bénéfice de l'Allemagne (35 900 arrivées). La Chine arrive au 6^e rang des clientèles, avec 13 300 arrivées (+ 72 %).

Les Maldives³ établissent un nouveau record de fréquentation touristique : 1,2 millions de touristes en 2014 soit une progression de 7 %. Avec 50 600 visiteurs, le nombre de touristes français recule de 7 % par rapport à 2013. Avec 364 000 visiteurs, la clientèle chinoise progresse de 10 %.

Selon l'Organisation Mondiale du Tourisme (OMT), le tourisme international progresse à nouveau dans le monde. Avec une hausse de 4,7 %, 2014 est la cinquième année consécutive de croissance. La fréquentation touristique augmente dans toutes les grandes zones géographiques. Les destinations les plus dynamiques sont les Amériques (+ 7 %), suivies par l'Asie-Pacifique (+ 5 %), l'Europe et le Moyen-Orient (+ 4 % chacun) et l'Afrique (+ 2 %). Toutefois, la hausse des dépenses des chinois ralentit en 2014 : + 17 %, après + 26 % en 2013 et + 40 % en 2012.

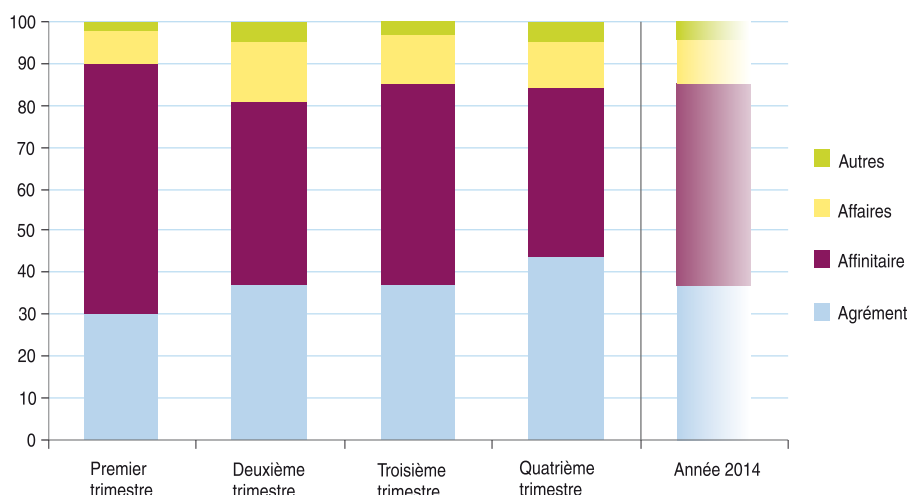
1. Statistics Mauritius (Ministry of Finance & Economic Development).

2. National Bureau of Statistics - Republic of Seychelles.

3. Ministry of Tourism (MoT) Republic of Maldives/Department of Immigration and Emigration (DIE).

3 Au quatrième trimestre, les touristes d'agrément sont les plus nombreux

Répartition des touristes par catégorie et par trimestre en 2014 à La Réunion (en %)



Source : Insee-IRT, enquête Flux touristiques 2014.

(14 %) que de la zone océan Indien (9 %). Les touristes d'agrément visitent fréquemment La Réunion en fin d'année et représentent 44 % de l'ensemble des touristes du 4^e trimestre (figure 3). Ils résident principalement dans des hébergements marchands (85 %) : l'hôtellerie classée capte 32 % des touristes d'agrément, 22 % optent pour la location meublée, 21 % choisissent les gîtes, maisons d'hôtes ou refuges et 10 % un autre hébergement marchand. Les autres touristes d'agrément sont hébergés par des amis ou de la famille (15 %).

Le tourisme affinitaire, motivé principalement par la visite de parents ou amis qui vivent à La Réunion, baisse légèrement (- 2 %). Ces touristes sont plus nombreux

au 1^{er} trimestre (60 % contre 48 % en moyenne dans l'année). Ils viennent principalement de France métropolitaine (84 %) et 10 % d'entre eux proviennent de la zone océan Indien. Les trois quarts des touristes affinitaires séjournent principalement dans leur famille ou chez des amis. Toutefois, certains choisissent d'autres types d'hébergement, avec notamment 12 % d'entre eux qui résident en location.

Le tourisme d'affaires représente un touriste sur dix à La Réunion. Après une baisse en 2013, il progresse fortement en 2014 (+ 28 %) pour atteindre son plus haut niveau (45 300) (figure 4). L'afflux de ces professionnels permet en partie de compenser le fort recul du tourisme d'agrément. Ces

professionnels viennent à 68 % de France métropolitaine et à 21 % de la zone océan Indien. Ils privilégient l'hôtellerie classée : 59 % y séjournent principalement en 2014, contre 52 % en 2013. Le deuxième mode d'hébergement est celui chez la famille ou les amis, pour 15 % des touristes d'affaires en 2014.

L'hébergement marchand reste stable

Le nombre de touristes hébergés principalement dans le secteur marchand (hôtels, location saisonnière, gîtes, etc.) est quasiment stable (-0,5 %) et reste majoritaire.

Les gîtes et maisons d'hôtes subissent la baisse de la fréquentation des touristes d'agrément (-17 %). Le nombre de touristes ayant opté pour la location saisonnière diminue légèrement (-2 %), mais la part de la location saisonnière reste stable autour de 15 % (figure 5).

Les durées de séjour à La Réunion sont relativement longues. Les touristes sont ainsi restés en moyenne 17 jours sur l'île, comme en 2013. La durée du séjour de tous ceux qui ont séjourné à l'hôtel reste stable (6 jours). La majorité des touristes (54 %) sont déjà venus à La Réunion. Parmi eux, 56 % déclarent que leur précédente visite remonte à moins de trois ans. Les touristes affinitaires et les touristes d'affaires reviennent le plus fréquemment, mais les touristes d'agrément sont aussi fidélisés : un tiers reviennent au moins pour la deuxième fois.

Les voyages organisés par un tour-opérateur demeurent rares. En 2014 comme en 2013, 15 % des touristes ont confié l'organisation de leur séjour sur l'île à un professionnel.

Lorsqu'ils viennent à La Réunion, un quart des touristes profitent de leur séjour dans l'océan Indien pour visiter d'autres îles, notamment Maurice pour les trois quarts d'entre eux.

La dépense moyenne par personne est stable

Les touristes ayant été moins nombreux en 2014, ils ont aussi moins dépensé. Durant leur séjour à la Réunion, ils ont dépensé 292 millions d'euros, soit 4 % de moins qu'en 2013. La dépense moyenne par personne (719 euros) est quasi stable (-1 %). Elle est plus élevée pour les touristes d'affaires (775 euros) que pour les touristes affinitaires (696 euros). L'hébergement absorbe plus du tiers de la dépense totale des touristes d'affaires comme d'agrément contre moins de 20 % pour les touristes affinitaires (figure 6). Ces derniers consacrent une part plus importante de leur budget vacances à l'achat de cadeaux et aux loisirs.

4 La fréquentation touristique recule de 2,5 % en 2014

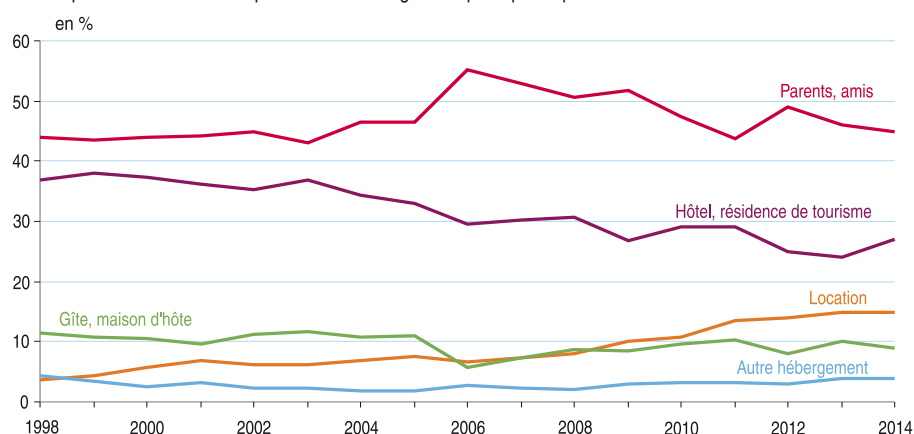
Caractéristiques du tourisme à La Réunion depuis 2010

	2010	2011	2012	2013	2014		Évolution sur un an en %
					en nombre	en %	
Nombre total de touristes	420 300	471 300	446 500	416 000	405 700	100	-2,5
Lieu de résidence							
France métropolitaine	346 300	381 600	355 900	337 200	315 500	78	-6,4
Océan Indien ¹	34 000	42 500	46 100	45 600	48 200	12	5,7
Continent européen	21 700	24 500	23 500	21 700	32 400	8	49,3
Autres	18 300	22 700	21 000	11 500	9 600	2	-16,5
Catégorie de tourisme							
Visite famille, amis (affinitaire)	197 900	211 900	210 000	197 600	193 900	48	-1,9
Tourisme d'agrément	162 500	197 400	180 300	168 400	151 000	37	-10,3
Tourisme d'affaires	39 800	43 400	42 600	35 500	45 300	11	27,6
Autres	20 100	18 600	13 600	14 500	15 500	4	6,9
Mode d'hébergement principal							
Parents, amis	198 800	206 600	218 700	190 900	181 700	45	-4,8
Hébergement marchand dont :	221 500	264 700	227 800	225 100	224 000	55	-0,5
hôtel, résidence de tourisme	121 800	137 400	112 500	99 200	108 000	27	8,9
hôtel classé ou non	105 200	119 500	96 800	84 900	95 500	24	12,5
résidence de tourisme	16 600	17 900	15 700	14 300	12 500	3	-12,6
gîte, village vacances, maison d'hôtes	40 500	48 800	36 800	43 300	35 800	9	-17,3
location	45 400	63 500	62 900	64 000	62 600	15	-2,2
autres (camping, refuge, etc.)	13 800	15 000	15 600	18 600	17 600	4	-5,4
Durée des séjours (en jours)							
Durée moyenne du séjour	14,6	17,0	17,1	16,7	17,4	-	4,2
Durée du séjour à l'hôtel des touristes y ayant séjourné	6,8	7,0	6,6	6,2	6,3	-	1,6
Origine des touristes							
Non-originares de La Réunion	359 500	406 400	382 100	359 600	338 400	83	-5,9
Originares de La Réunion	60 800	64 900	64 400	56 400	67 300	17	19,3
Dépenses des touristes							
Totales (euros / ménage)	1 248	1 311	1 264	1 313	1 285	100	-2,1
(euros / personne)	705	730	705	729	719	-	-1,4
Hébergement (euros / ménage)	328	344	318	327	352	27	7,6
Restauration (euros / ménage)	274	291	277	296	279	22	-5,7
Location voiture (euros / ménage)	220	218	219	214	206	16	-3,7
Souvenirs, cadeaux (euros / ménage)	171	173	165	174	171	13	-1,7
Loisirs (euros / ménage)	135	145	150	156	156	12	0,0
Autres (euros / ménage)	121	139	136	146	121	9	-17,1
Dépenses totales en millions d'euros	296,3	344,2	314,7	303,2	291,6	-	-3,8
Résidents au départ	566 000	600 000	577 400	592 100	612 100	-	3,4

1: Mayotte, Madagascar, Maurice, Comores, Seychelles, Afrique du Sud.
Source : Insee-IRT, enquêtes Flux touristiques.

5 Les gîtes et maisons d'hôtes subissent la baisse du tourisme d'agrément

Répartition des touristes par mode d'hébergement principal depuis 1998 à La Réunion



Source : Insee-IRT, enquêtes Flux touristiques.

Comme les années précédentes, les touristes d'agrément restent en moyenne une semaine de moins que ceux qui rendent visite à leur famille ou à leurs amis. Leurs dépenses d'hébergement sont plus élevées, trois fois supérieures à celle des touristes affinitaires.

93 % des touristes recommanderaient la destination Réunion

L'intérêt touristique de l'île ne faiblit pas : 95 % des touristes plébiscitent l'intérêt de la destination et l'accueil en 2014 (figure 7). Par ailleurs, 93 % des touristes recommanderaient la destination Réunion. L'hébergement, la restauration ou les loisirs bénéficient également de très bonnes appréciations, avec plus de 90 % de touristes qui se déclarent satisfaits. L'appréciation du rapport qualité-prix est plus mitigée. ■

6 Les touristes d'affaires sont ceux qui dépensent le plus

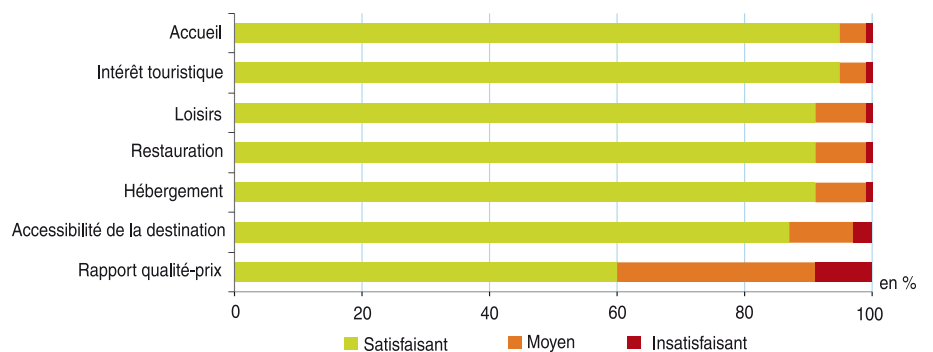
Répartition des dépenses des touristes par personne et par catégorie de touriste en 2014

	Ensemble	Tourisme d'agrément	Tourisme d'affaires en %	Visite famille, amis
Hébergement	27	35	39	18
Restauration	22	21	22	22
Location de voiture	16	16	15	17
Cadeaux, souvenirs	13	10	9	17
Loisirs, excursions	12	11	7	14
Autre dépense	9	7	7	12
Ensemble	100	100	100	100
Dépense moyenne par personne (en euros)	719	726	775	696

Source : Insee-IRT, enquête Flux touristiques 2014.

7 95 % des touristes sont satisfaits par l'accueil

Taux de satisfaction des touristes à La Réunion en 2014



Source : Insee-IRT, enquête Flux touristiques 2014.

Source :

L'enquête Flux touristiques a été mise en place en 1989 dans le cadre d'une convention partenariale entre le Comité régional du Tourisme de La Réunion et l'Insee. Elle permet de disposer d'informations sur les touristes visitant La Réunion afin de suivre le développement de ce secteur important dans l'économie réunionnaise.

Outre la mesure de la fréquentation touristique, l'enquête permet de connaître les principales caractéristiques des touristes, de leur séjour et de quantifier leurs dépenses.

L'enquête se déroule toute l'année auprès des passagers au départ des

aéroports Roland Garros et Pierrefonds. L'unité statistique enquêtée est un groupe de personnes voyageant ensemble et partageant les dépenses.

Le plan de sondage repose sur 118 jours d'enquête répartis entre le 1^{er} janvier et le 31 décembre d'une année, tous les 3 jours.

Les avions sont répartis en trois strates correspondant aux trois grands types de destinations à partir de La Réunion : la France métropolitaine, l'île Maurice et les autres destinations de l'océan Indien. Pour chaque jour d'enquête, un vol en direction de la métropole et un vol en direction de l'île Maurice sont tirés au

sort. Un troisième vol en direction de l'île Maurice ou d'une autre destination de la zone océan Indien est tiré au sort un jour d'enquête sur deux.

Pour l'aéroport de Pierrefonds, le plan de sondage allégé repose sur une sélection de 24 jours d'enquête répartis sur l'année.

L'enquête aux aéroports repose sur l'exploitation d'environ 15 000 fiches par an.

Aucune enquête n'est réalisée au port de la Pointe des Galets, compte tenu du faible nombre de passagers (1,5 % du flux total). Ces touristes sont pris en compte dans la pondération de l'enquête.

Insee La Réunion - Mayotte
Parc technologique
10, rue Demarne - CS 72011
97443 Saint-Denis Cedex 9

Directrice de la publication :
Valérie Roux

Rédactrice en chef :
Claire Grangé

Maquettiste :
Jocelyne Damour
ISSN : 2275-4318
ISSN : 2272-3765
© Insee 2015

Partenariat

Cette publication a été réalisée dans le cadre d'un partenariat entre l'Insee et l'île de La Réunion Tourisme (IRT). Ont également collaboré à la réalisation de cette publication : Raoul Vincent (IRT), Hervé Le Grand et Sylvain Quenum (Insee).

Pour en savoir plus

- Legros F. « Le tourisme à La Réunion en 2013 - Une baisse de la fréquentation liée à un marché métropolitain en berne », Insee Partenaires n° 30, avril 2014.
- OMT, « Plus de 1,1 milliard de touristes ont voyagé à l'étranger en 2014 », janvier 2015.

