

La Réunion-Mayotte

Conjoncture du tourisme au 2^e trimestre 2020

L'activité s'effondre dans l'hébergement et la restauration

Au 2^e trimestre 2020, à la suite de la crise sanitaire et du confinement, l'activité des hôtels et des autres hébergements collectifs touristiques réunionnais s'est très fortement réduite par rapport à l'année précédente. Au plus bas en avril et mai, elle reste quasiment à l'arrêt en juin 2020, avec 71 % de nuitées en moins par rapport à juin 2019. Seules un tiers des chambres sont occupées en juin 2020, soit deux fois moins qu'un an plus tôt. Le chiffre d'affaires des hôtels et des restaurants chute dans les mêmes proportions que la fréquentation hôtelière sur la période. Avec le déconfinement, il se redresse cependant plus rapidement dans la restauration, moins dépendante de la clientèle extérieure à l'île. Face à la forte réduction de l'activité, les entreprises ont réduit de 10 % leurs effectifs en six mois et ont eu fortement recours en parallèle au dispositif de l'activité partielle pendant le confinement.

Nathalie Poleya, Gaëlle Rabaey, Sébastien Seguin, Insee

Au 2^e trimestre 2020, l'activité des hôtels et des autres hébergements collectifs touristiques réunionnais s'est très fortement réduite par rapport au 2^e trimestre de l'année passée. Le nombre de nuitées baisse ainsi de 84 % en un an, sous l'effet du confinement lié à la crise sanitaire.

En juin, l'activité hôtelière reste quasiment à l'arrêt

Si la baisse de l'activité des établissements d'hébergement a été extrêmement marquée en avril et mai (- 90 %) au cœur du confinement, elle ne s'est que très partiellement redressée ensuite. Ainsi, en juin, seules 29 200 nuitées ont été enregistrées dans les établissements réunionnais, soit 70 100 de moins qu'en juin 2019 (*figure 1*). Cette baisse, comparable à celle ayant affecté les établissements de la France métropolitaine (- 73 %), a touché davantage les établissements de moyen-haut de gamme (3 à 5 étoiles) que ceux non classés ou de 1-2 étoiles (- 73 % contre - 67 %) ; en avril-mai, c'était l'inverse.

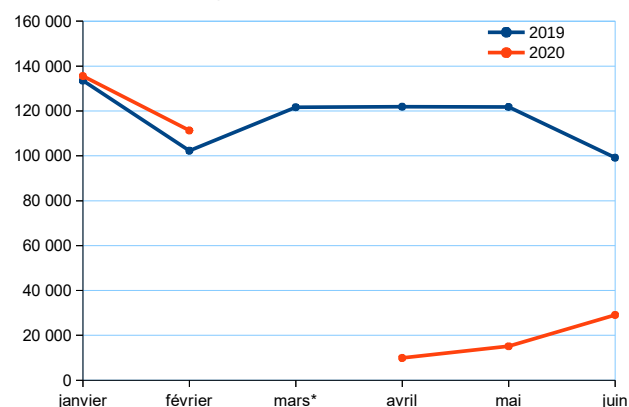
Seules un tiers des chambres sont occupées en juin

En juin 2020, les trois quarts des établissements sont ouverts, contre seulement la moitié en avril et mai. De fait, le taux d'occupation des hôtels reste faible en juin 2020. Seules 31 % des chambres sont occupées, soit près de moitié moins qu'un an plus tôt (56 %). Et dans la moitié des hôtels de l'île, moins de 20 % des chambres sont occupées ; en avril-mai, cette situation concernait 70 % des établissements (*figure 2*).

L'activité des hébergements touristiques dépend fortement de la clientèle locale au cours du 2^e trimestre 2020. En effet, la clientèle touristique non résidente a été quasi-absente sur la période en raison de la forte restriction des déplacements aériens au 2^e trimestre (- 86 % en juin 2020 par rapport à juin 2019) et du confinement de la population jusqu'au 11 mai. Or elle représentait les deux tiers des nuitées au 2^e trimestre 2019.

1 Seulement 29 000 nuitées en juin 2020 contre près de 100 000 un an plus tôt

Nombre de nuitées aux premiers semestres 2019 et 2020 à La Réunion

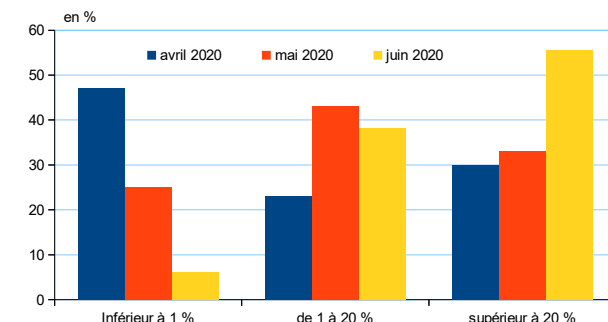


* non disponible en mars 2020

Source : Insee, enquête de fréquentation dans les hébergements collectifs touristiques

2 En juin 2020, dans la moitié des hôtels, moins de 20 % des chambres sont occupées

Répartition des hôtels selon le taux d'occupation au 2^e trimestre 2020 à La Réunion



Source : Insee, enquête de fréquentation dans les hébergements collectifs touristiques.

Au cours du 2^e trimestre 2020, six nuitées sur dix ont concerné des touristes, que ce soit pour motif professionnel ou de loisir. Les autres nuitées enregistrées dans les hébergements touristiques réunionnais émanent de personnes confinées (33 % des nuitées), des personnes logées dans le cadre d'une aide sociale (8 %) ou des personnels soignants (2 %).

Un chiffre d'affaires en chute libre dans l'hôtellerie et la restauration

Le chiffre d'affaires des secteurs de l'hôtellerie et de la restauration pâtit de la chute de la fréquentation hôtelière. En avril 2020, au cœur du confinement, il s'effondre de 92 % par rapport à avril 2019 (figure 3). Les deux secteurs se redressent progressivement à la suite du déconfinement, mais à des rythmes différents. Si les restaurants profitent de la reprise de l'activité et des déplacements à compter de la mi-mai, les hôtels ré-ouvrent plus tard pour la plupart et souffrent du manque de touristes avec les restrictions à l'aéroport.

À la fin du 2^e trimestre 2020, les restaurants semblent avoir retrouvé au moins en partie leur clientèle locale. Ainsi, à La Réunion, le chiffre d'affaires dans la restauration n'est inférieur que de 16 % à celui de la même période de 2019. En métropole, la reprise paraît plus difficile (-31 %). Dans le même temps, le chiffre d'affaires dans l'hôtellerie réunionnaise reste très limité, toujours en baisse de 73 % par rapport à juin 2019.

Fort recours à l'activité partielle et destructions d'emplois

Face à la forte réduction de leur activité, les entreprises des secteurs de l'hôtellerie et de la restauration ont dû adapter leur offre. Elles ont ainsi diminué substantiellement le volume d'heures travaillées de leurs salariés.

Certaines d'entre elles ont pour cela réduit leurs effectifs en ne prolongeant pas le contrat de certains salariés, ou en ne recourant pas aux embauches habituelles à cette période de l'année. Ainsi, les intentions d'embauche au 2^e trimestre sont inférieures de 82 % par rapport au même trimestre de 2019. De fait, le nombre de salariés baisse de 9 % par rapport à la fin 2019 (-900 personnes).

Les entreprises ont aussi eu largement recours au dispositif de l'activité partielle pour les salariés avec un contrat en cours. Ainsi, en avril et mai, 68 % des salariés étaient concernés (figure 4) et quatre entreprises sur cinq. En juin, le dispositif couvrait encore 30 % des salariés. ■

La fréquentation hôtelière était bien orientée début 2020

Avec 246 900 nuitées cumulées sur les mois de janvier et février 2020, la fréquentation dans les hôtels et les autres hébergements collectifs touristiques réunionnais avait augmenté de 5 % par rapport à la même période de 2019. Cette hausse était portée par la clientèle française (+7 %) qui avait largement compensé la baisse de la clientèle étrangère (-17 %).

En janvier et février 2020, 60 % des chambres étaient occupées, soit une légère baisse par rapport aux mêmes mois de 2019 (-2 points). Cela résulte de l'augmentation de l'offre de chambres (+3 %), à la suite de l'entrée de deux établissements dans le champ de l'enquête au deuxième semestre 2019, alors que le nombre de chambres occupées est stable.

Définitions

Taux d'occupation : rapport entre le nombre de chambres occupées et le nombre de chambres effectivement offertes sur une période donnée (c'est-à-dire en excluant les fermetures saisonnières).

Fréquentation en nuitées : nombre total de nuits passées par les clients dans un établissement touristique. Un couple séjournant trois nuits dans un établissement compte pour six nuitées, de même que six personnes ne séjournant qu'une seule nuit.

Insee La Réunion- Mayotte
Parc technologique de Saint-Denis
10 rue Demarne - CS 72011
97443 SAINT-DENIS CEDEX 9

Directeur de la publication :
Aurélien Daubaire

Rédaction en chef :
Ravi Baktavatsalou
ISSN : 2275-4334 (version imprimée)
ISSN : 2272-7760 (version en ligne)

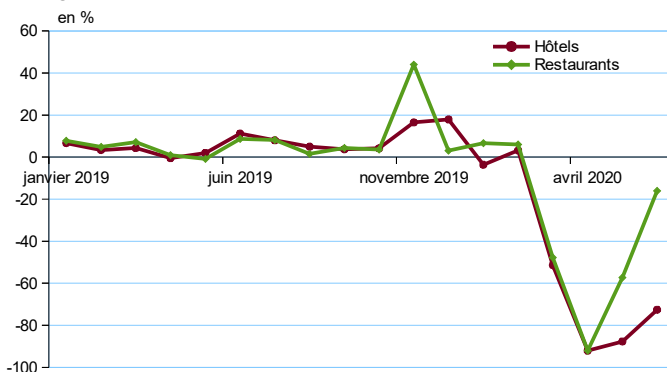
© Insee 2020

Pour en savoir plus :

- « Tableau de bord de la conjoncture à La Réunion » ;
- « Note trimestrielle de conjoncture T2 2020 », *Insee Conjoncture La Réunion* n°15, octobre 2020 ;
- « En juin 2020, 73 % de nuitées en moins dans les hôtels qu'en 2019 en France métropolitaine », *Insee Focus* n° 201, août 2020 ;
- Le compte Twitter de l'Insee La Réunion-Mayotte : @InseeOI

3 L'activité repart plus vite dans la restauration que dans l'hôtellerie

Évolution mensuelle entre 2019 et 2020 du chiffre d'affaires de l'hébergement et de la restauration à La Réunion

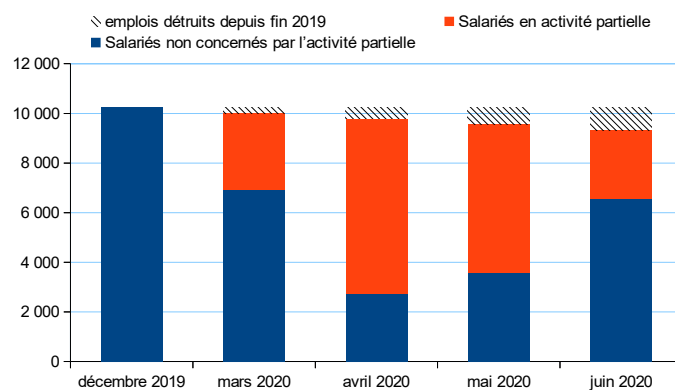


Lecture : en juin 2020, le chiffre d'affaires dans la restauration est inférieur de 16 % à celui de juin 2019.

Source : DGFIP, Insee.

4 Les deux tiers des salariés étaient en activité partielle pendant le confinement

Nombre de salariés concernés ou non par l'activité partielle de mars à juin 2020 à La Réunion et nombre d'emplois détruits par rapport à décembre 2019



Sources : estimations trimestrielles d'emploi Acoess-Urssaf, Dares, Insee ; Insee, déclarations sociales nominatives (DSN).

Sources

L'enquête mensuelle de fréquentation touristique conduite par l'Insee auprès des hébergements collectifs de tourisme a été suspendue en mars 2020 compte tenu de la crise sanitaire liée à la Covid-19. Un dispositif d'enquête allégée a été mis en place d'avril à juin 2020 uniquement pour les hôtels, permettant de disposer d'un nombre restreint d'indicateurs et de connaître le type de personnes hébergées (personnels soignants, personnes confinées, personnes placées par les services sociaux du type Samu social, autres touristes).

Les données du mois de mars 2020 sont incomplètes et portent sur un très faible nombre de répondants, de nombreux hôtels ayant fermé. En conséquence, les chiffres ne sont pas disponibles.

L'enquête mensuelle de fréquentation touristique a été mise en œuvre à nouveau en juillet 2020.

Les informations portées dans la déclaration sociale nominative correspondent à de l'activité partielle réellement consommée au cours du mois de la déclaration, ce qui explique que le volume de salariés concernés soit inférieur au nombre de salariés ayant fait l'objet d'une demande d'autorisation préalable.

Les présents résultats portent à La Réunion sur 76 hôtels (dont 54 sont classés et 22 non classés) et 35 hébergements collectifs de tourisme (dont deux ont une classification par Atout France).

