

Ipsos Océan Indien



Suivi de la demande touristique locale à La Réunion

Principaux résultats -1er semestre 2019

Préparé pour **L'Île de la Réunion Tourisme**

Par Armelle Garnier/Nolwenn de Bleeckere

GAME CHANGERS





① Estimation du volume de séjours et d'excursions



② Description des séjours et excursions



③ Estimation des recettes du tourisme local



Mode d'interrogation mixte **téléphone/online**

Période observée : **janvier à juin 2019 (soit 6 mois cumulés)**

Echantillons :

- **3 442** Réunionnais de 18 ans et plus interrogés par téléphone pour évaluer les volumes de séjours et excursions.
- **619** Réunionnais interrogés online pour décrire leurs **SÉJOURS**
- **733** Réunionnais interrogés online pour décrire leurs **EXCURSIONS**

SEJOURS AVEC NUITEE(S)

On considère qu'une personne a effectué un **séjour (avec nuitée)** dès lors qu'elle a passé **au moins une nuit en dehors de son domicile à la réunion**, que ce soit pour un motif personnel ou professionnel, que l'hébergement soit payant ou non.

EXCURSIONS HORS COMMUNE DE RESIDENCE

On considère qu'une personne a effectué une excursion dès lors qu'elle a **effectué une sortie à la journée et/ou en soirée à La Réunion, en dehors de la commune de sa résidence. Sont exclues les excursions pour motifs professionnels ou de santé**

Ex : loisirs, une sortie culturelle, rendre visite à un proche...



1-SÉJOURS AVEC NUITÉE(S)



Volumes et budgets



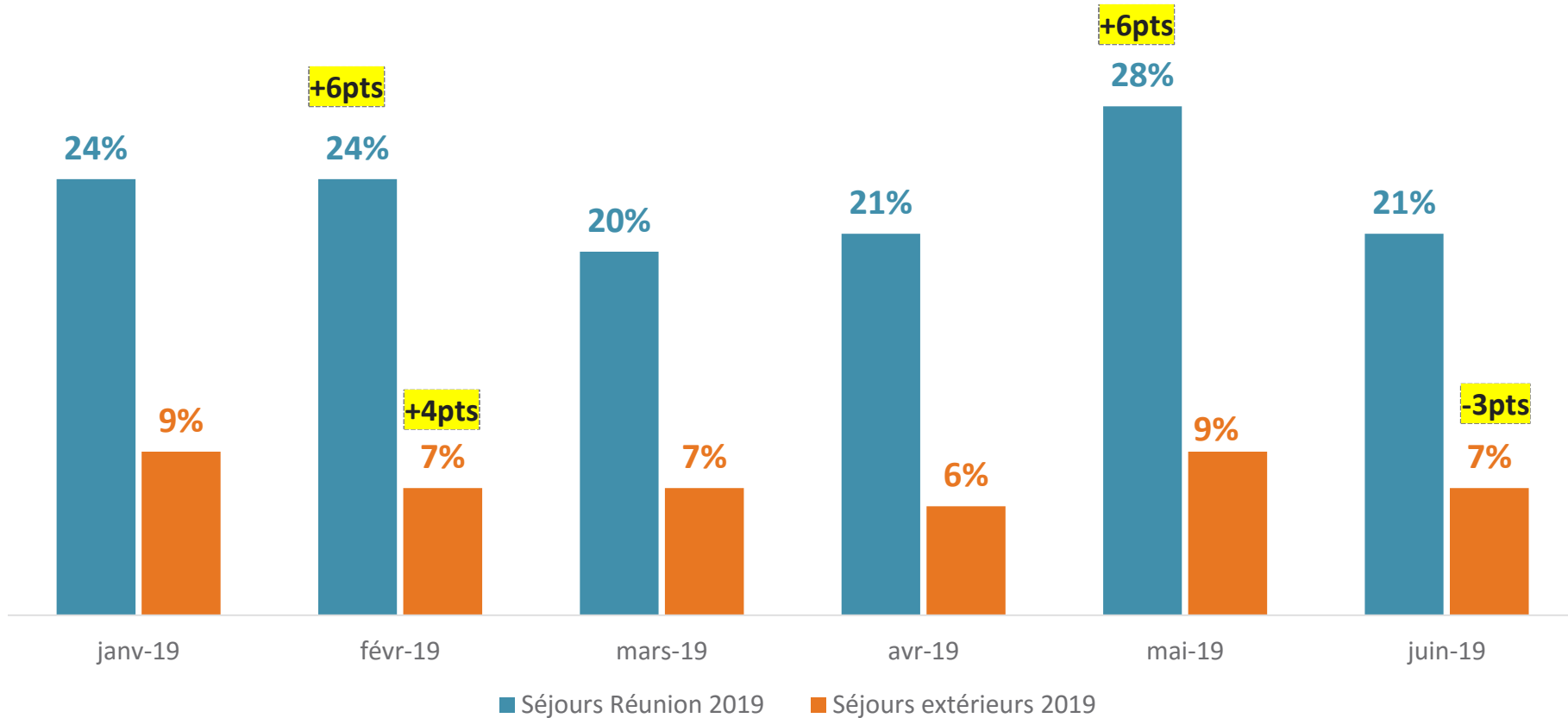
TAUX DE TOURISTES LOCAUX EN SÉJOURS

Base : Réunionnais de 18 ans et plus

Séjours avec nuitées janvier à juin 2019

- Chaque mois en moyenne sur la période observée, **23%** des Réunionnais de 18 ans et plus ont effectué au moins un séjour à La Réunion¹.

Part des Réunionnais ayant effectué **au moins un séjour en dehors de leur domicile** dans le mois, **à La Réunion ou ailleurs**



¹ Séjours à La Réunion avec nuitée, en dehors du domicile

NOMBRE DE TOURISTES LOCAUX

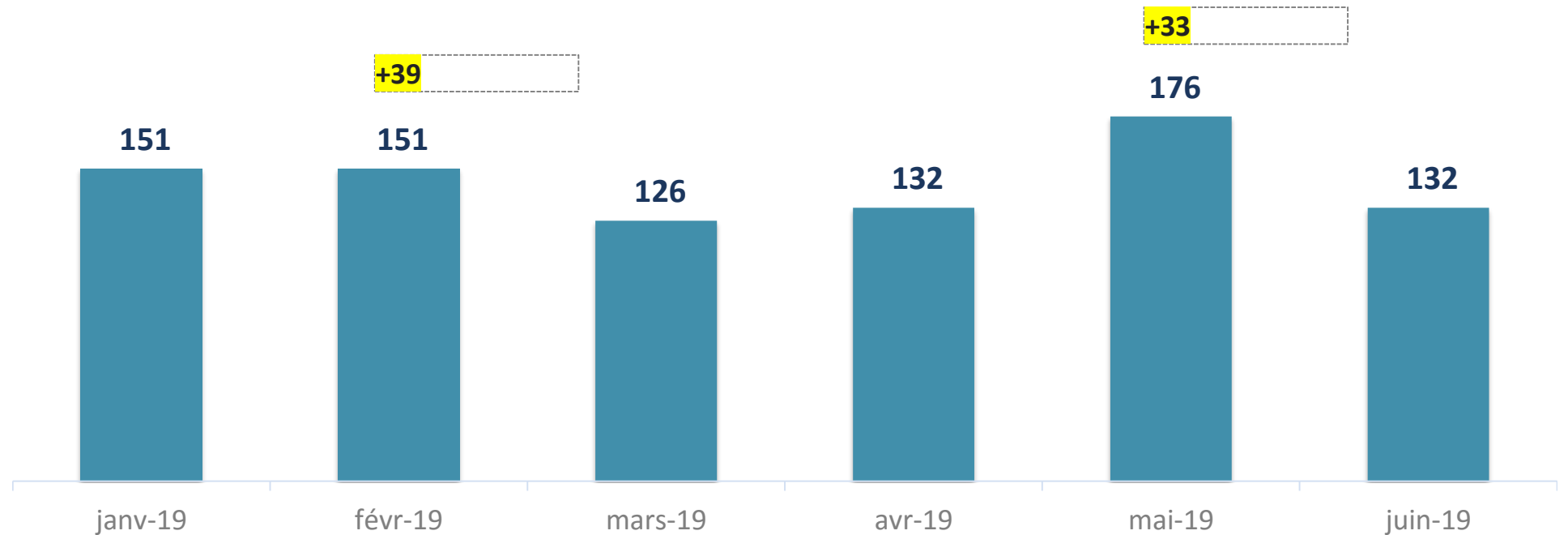
Base : Réunionnais de 18 ans et plus

Séjours avec nuitées janvier à juin 2019

- Chaque mois en moyenne sur la période observée, environ **144 000 Réunionnais** de 18 ans et plus ont effectué un séjour sur l'île, avec un pic en mai et un point bas en mars

Nombre de Réunionnais ayant effectué **au moins un séjour en dehors de leur domicile** dans le mois **à La Réunion**

* en milliers



Écarts vs 2018 (en milliers)

NOMBRE DE SÉJOURS SUR L'ÎLE

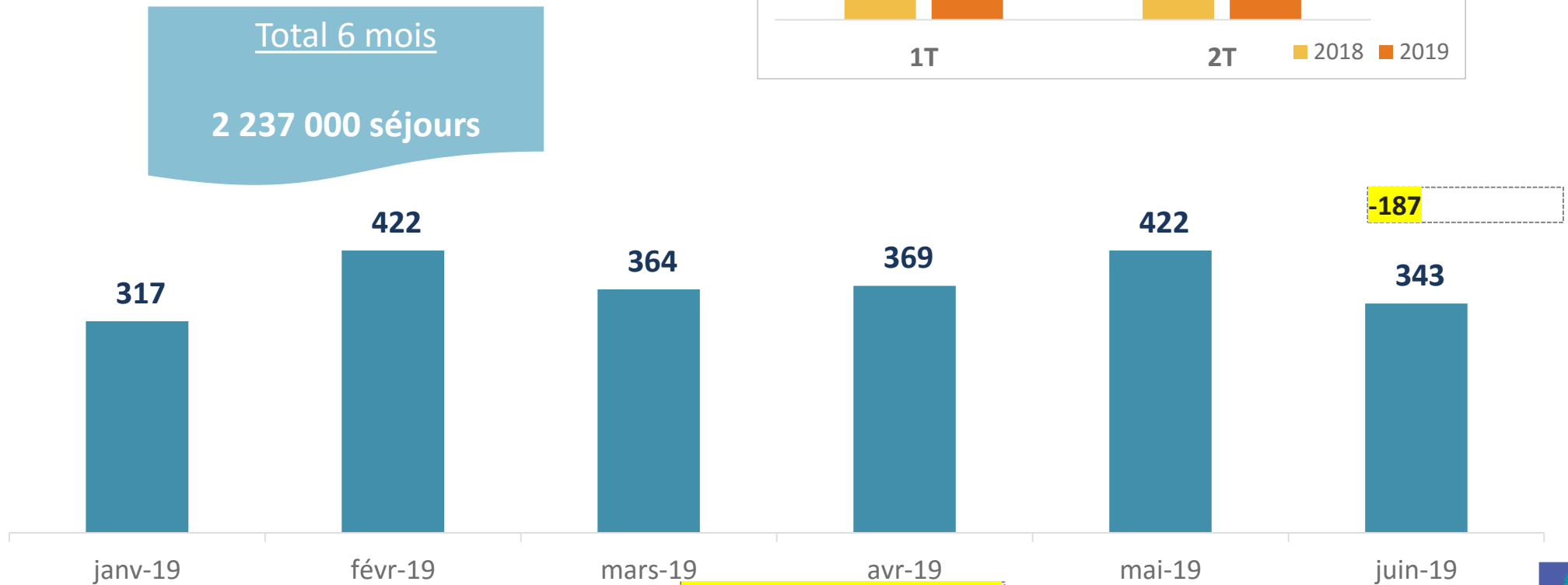
Base : Séjours réalisés à La Réunion

Séjours avec nuitées janvier à juin 2019

- Cela représente l'équivalent de **373 000 séjours** réalisés **chaque mois** tous motifs confondus, avec un volume important sur février et mai cette année.

Nombre de séjours réalisés
à La Réunion par les
touristes locaux

* en milliers

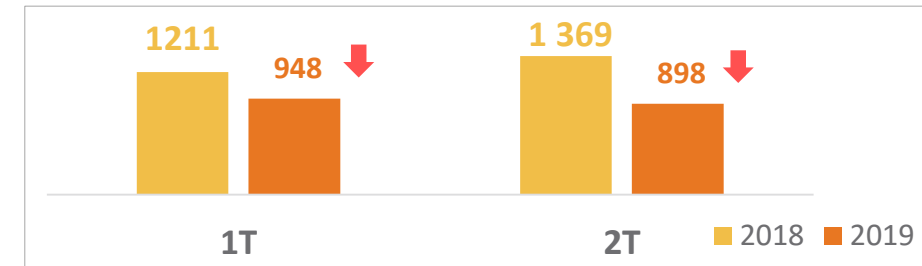


ESTIMATION DU NOMBRE DE NUITÉES MARCHANDES SUR L'ÎLE

Séjours avec nuitées janvier à juin 2019

Base : Séjours réalisés à La Réunion

- 44% des séjours ont été réalisés en hébergements marchands.
- Le nombre moyen de nuitées marchandes est en baisse ce semestre avec 1,9 nuitées (contre 2,6 en 2018 sur la même période) soit l'équivalent (hors saisonnalité mensuelle) d'environ 308 000 nuitées marchandes chaque mois sur l'île sur la période.

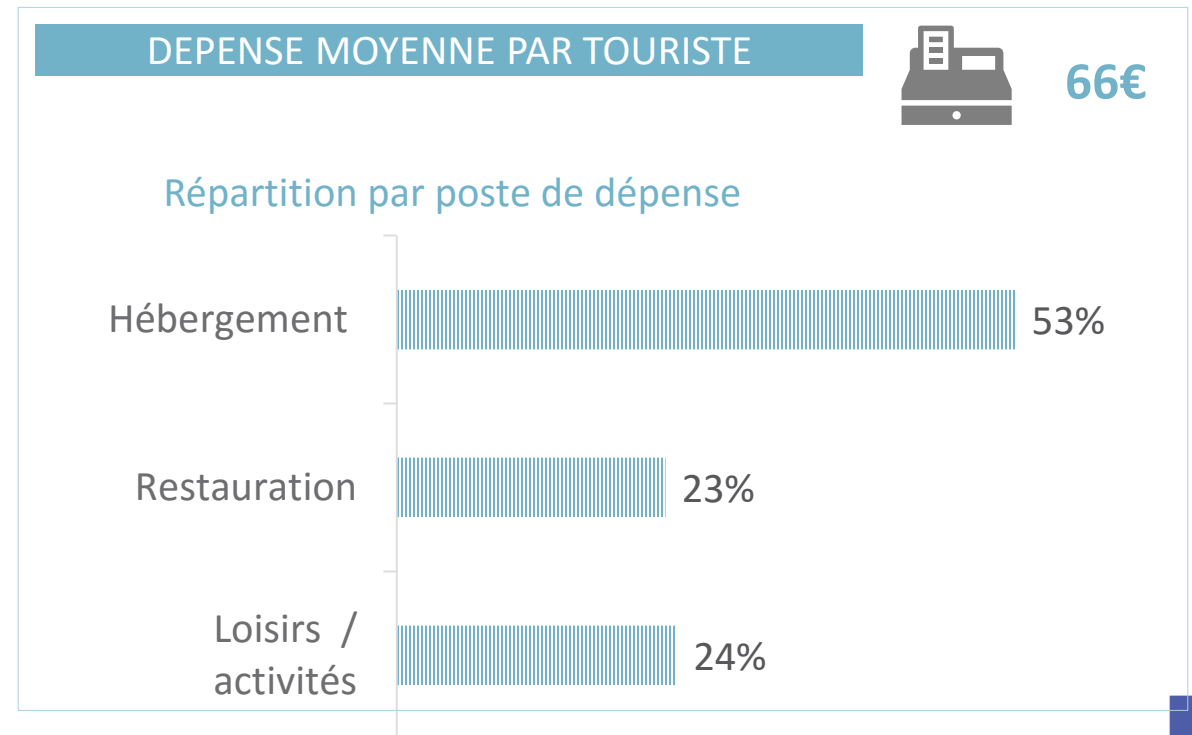


DÉPENSES DES TOURISTES LOCAUX LORS DE LEURS SÉJOURS SUR L'ÎLE

Séjours avec nuitées janvier à juin 2018

- En moyenne, tous postes de dépenses confondus, les résidents réunionnais ont dépensé sur la période environ **66€ / personne** pour leur séjour (soit l'équivalent de 162 € / ménage). **L'hébergement** demeure le **premier poste de dépense**, suivi de la restauration et des loisirs payants

Soit un coût moyen par ménage de 162€



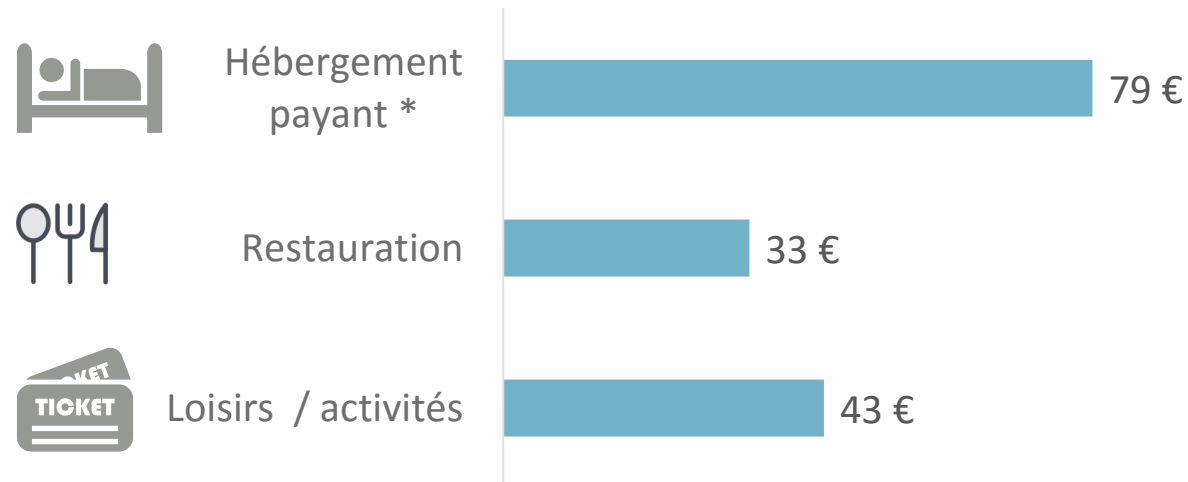
DÉPENSES DES TOURISTES LOCAUX LORS DE LEURS SÉJOURS SUR L'ÎLE

Séjours avec nuitées janvier à juin 2019

- Lorsque les touristes ont opté pour un **hébergement payant**, ce poste s'est élevé à **79€** en moyenne, **33€** pour ceux qui ont alloué un budget à la **restauration**, et **43€** pour ceux qui ont pratiqué des activités de **loisirs payantes**

COUTS MOYENS PAR POSTE et PAR PERSONNE (en cas de dépense sur ce poste)

NB : on estime en moyenne à **2,8** le nombre de personnes par séjour **en hébergement payant** sur la période



* Calcul hors valeurs extrêmes et sur la base d'un seul hébergement (en cas d'hébergement multiple)

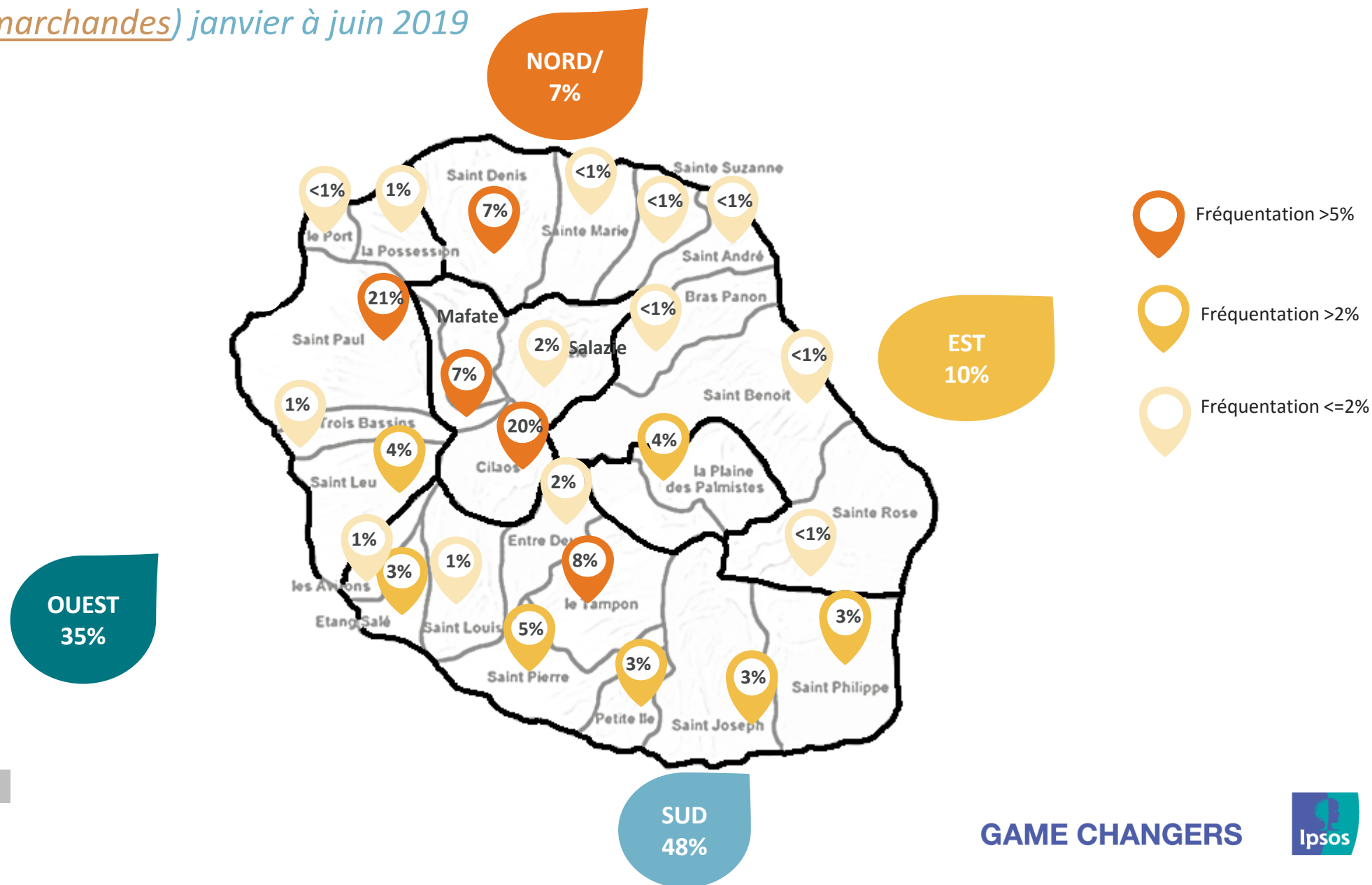


Lieux d'hébergement, loisirs



DESTINATION DES SÉJOURS MARCHANDS (principal lieu d'hébergement)

Séjours (avec nuitées marchandes) janvier à juin 2019



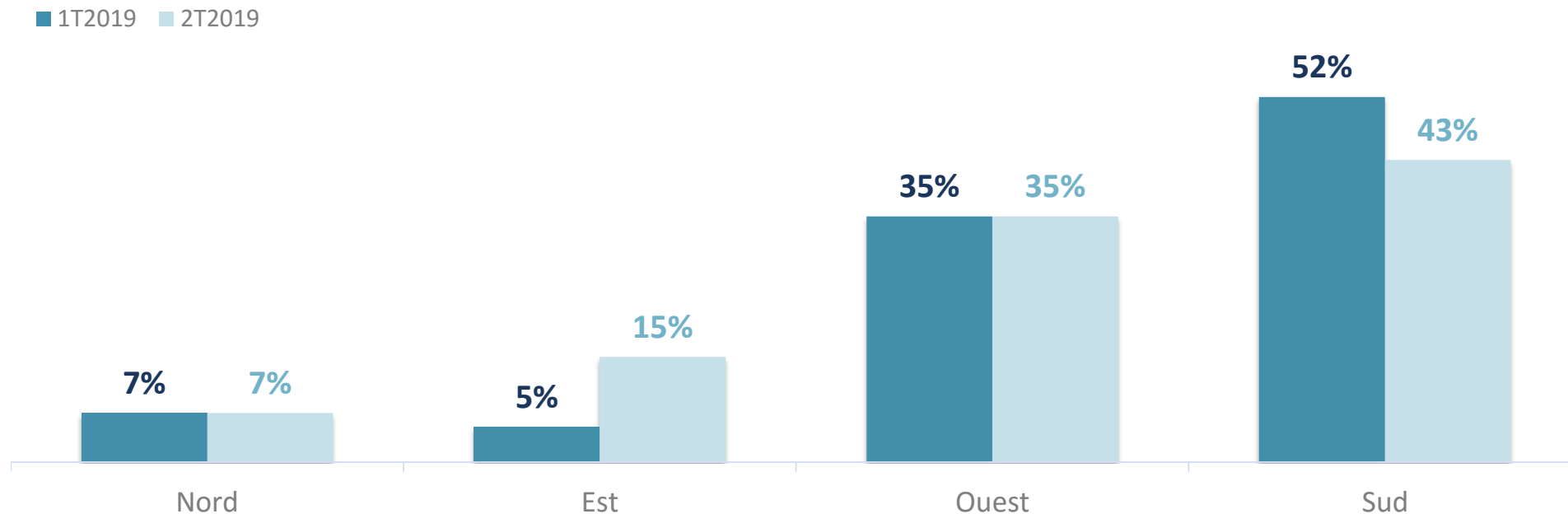
Base : Séjours en hébergement payant

DESTINATION DES SÉJOURS MARCHANDS (principal lieu d'hébergement)

Séjours (avec nuitées marchandes) janvier à juin 2019

Base : Réunionnais de 18 ans et plus

- Un regain de fréquentation pour l'Est au 2^{ème} trimestre

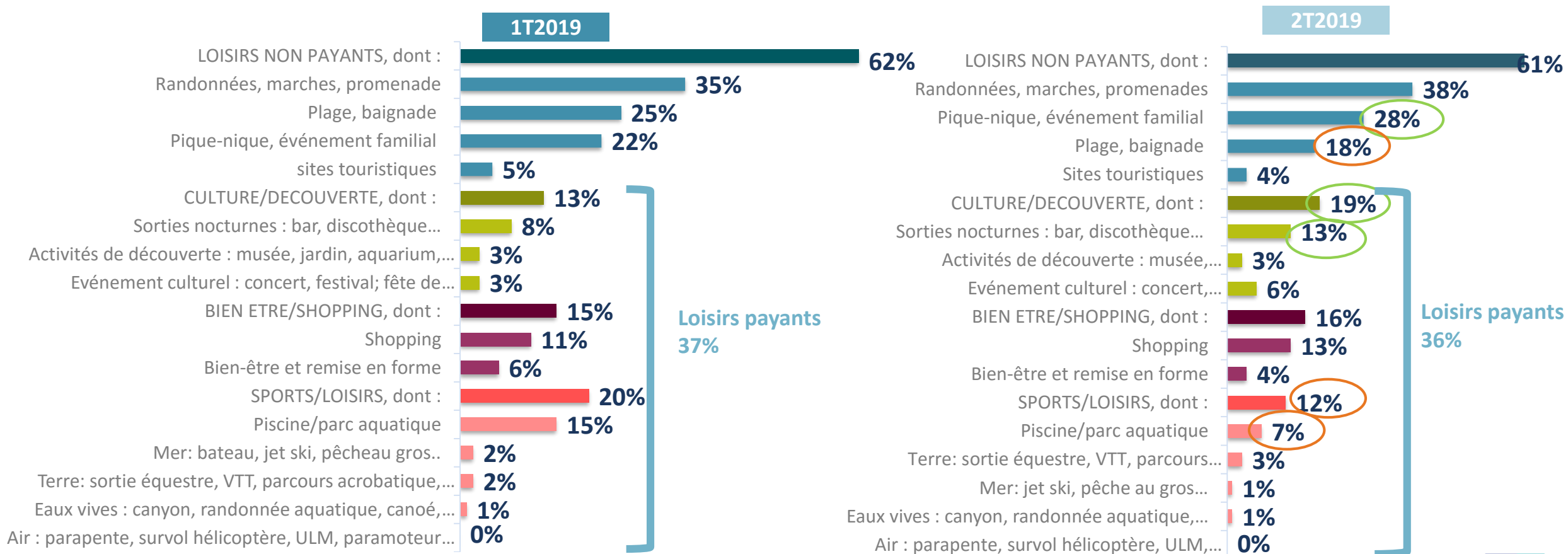


ACTIVITES PRATIQUEES LORS DES SEJOURS

Séjours janvier à juin 2019

Base : Réunionnais de 18 ans et plus

- Les activités au 2^{ème} trimestre sont davantage tournées vers la randonnée ou les sorties nocturnes. Et moins vers les piscines/parcs aquatiques.





Optimisations



OPTIMISATION DE L'OFFRE DE SÉJOURS

Séjours janvier à juin 2019

Q40B. En plus de ce que vous avez déjà pu exprimer à propos des lieux de restauration, des activités de loisirs que vous avez éventuellement pratiquées, avez-vous d'autres remarques à formuler ? des attentes dont vous souhaiteriez faire part aux professionnels du tourisme ? des choses à améliorer ? à créer ?





2-EXCURSIONS





Volumes et budgets



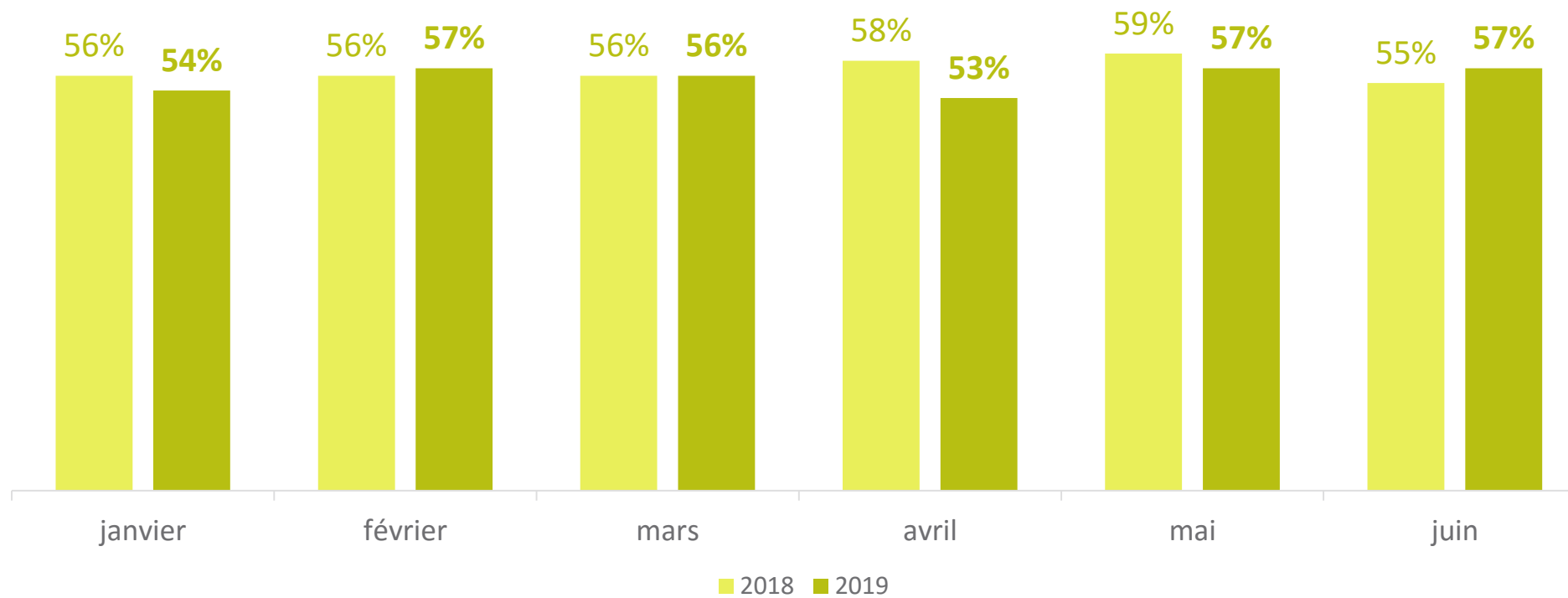
TAUX D'EXCURSIONNISTES LOCAUX

Base : Réunionnais de 18 ans et plus

Excursions hors commune de résidence janvier à juin 2019

- Chaque mois en moyenne sur la période observée, **56%** des Réunionnais de 18 ans et plus ont effectué au moins une excursion sur l'île (i.e., hors de leur commune de résidence)

... Part des Réunionnais ayant effectué **au moins une excursion à la Réunion en dehors de leur commune** dans le mois (hors motifs professionnels ou de santé)

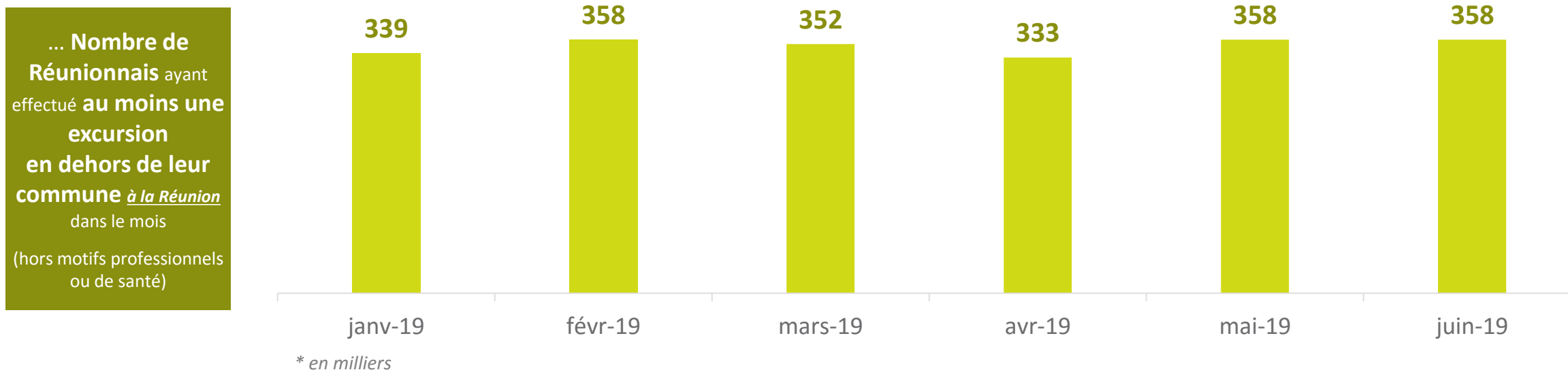


NOMBRE D'EXCURSIONNISTES LOCAUX

Base : Réunionnais de 18 ans et plus

Excursions hors commune de résidence janvier à juin 2019

- Chaque mois en moyenne sur la période observée, **350 000 Réunionnais** de 18 ans et plus ont effectué **au moins une excursion** sur l'île



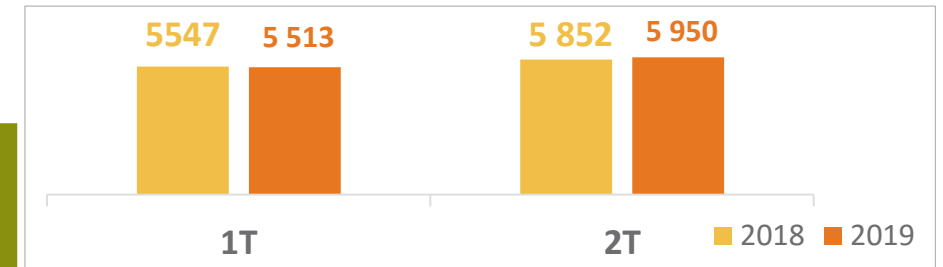
NOMBRE D'EXCURSIONS SUR L'ÎLE

Base : Excursions réalisées à La Réunion

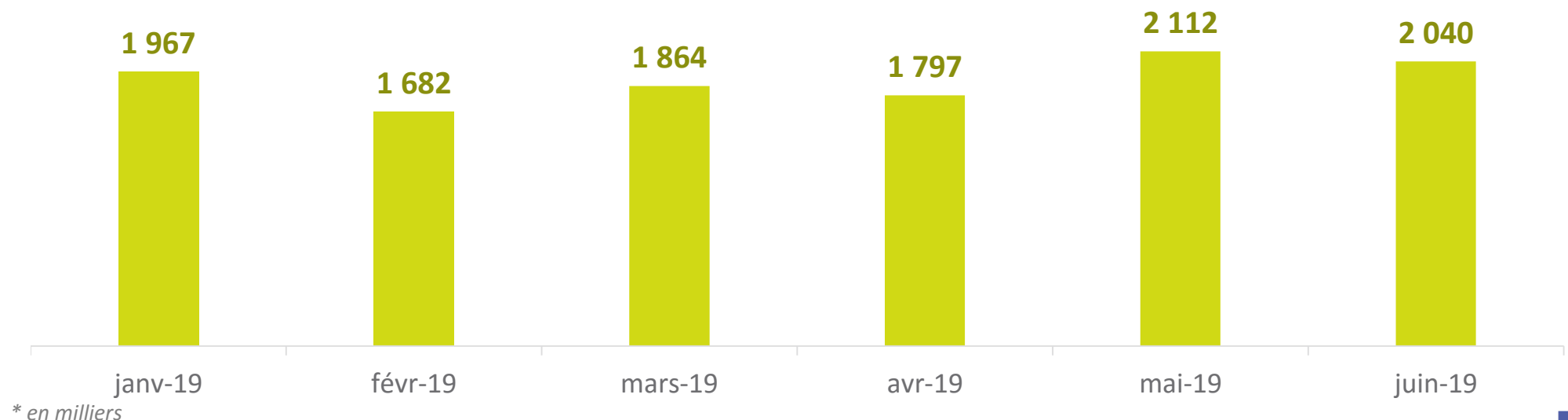
Excursions hors commune de résidence janvier à juin 2019

- A raison de 5,5 sorties mensuelles par excursionniste local, cela a représenté l'équivalent de 1 910 000 excursions réalisées chaque mois

Total 6 mois
11 463 000 excursions



... Nombre d'excursions réalisées par les touristes locaux à La Réunion en dehors de leur commune (hors motifs professionnels ou de santé)

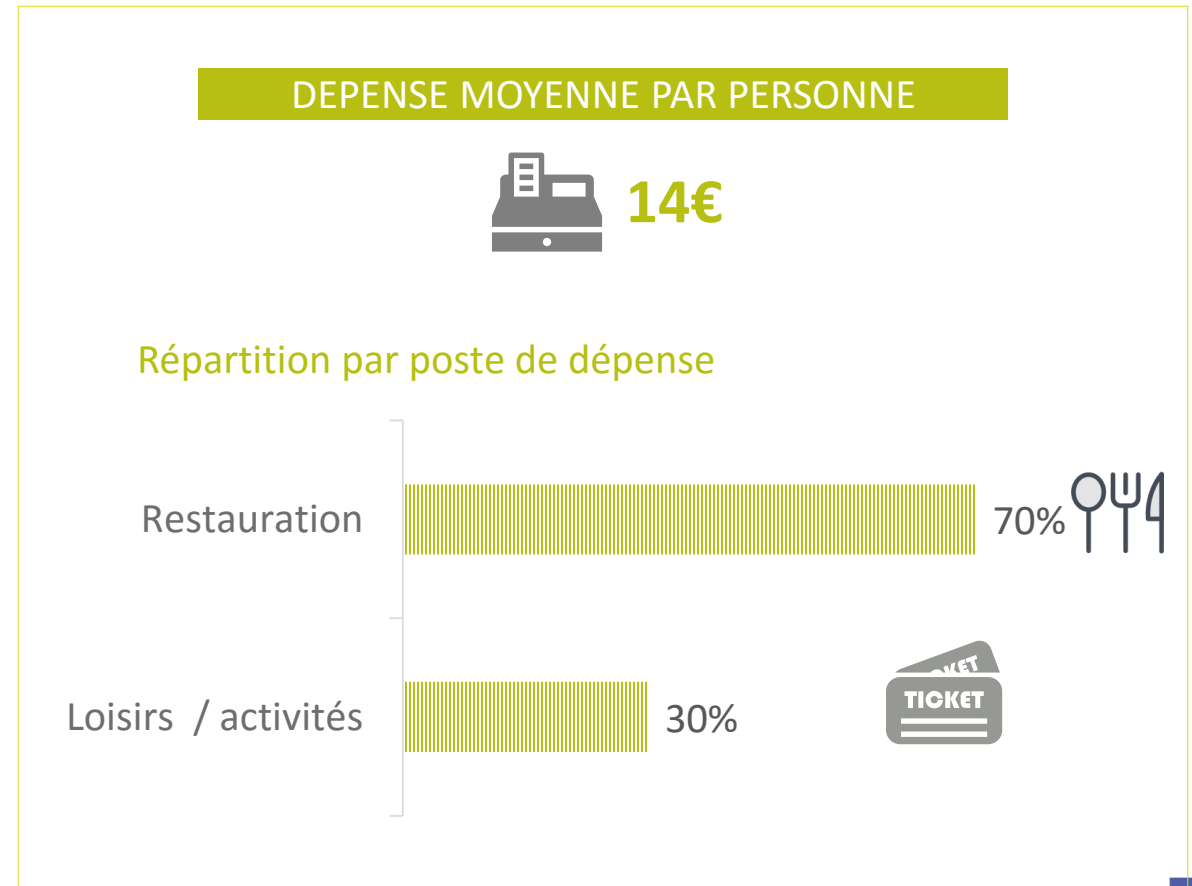


* en milliers

DÉPENSES DES EXCURSIONNISTES

Excursions hors commune de résidence janvier à juin 2018

- En moyenne, les excursionnistes dépensent **14€** par sortie/personne.
- Le **1^{er}** poste de dépense est la restauration

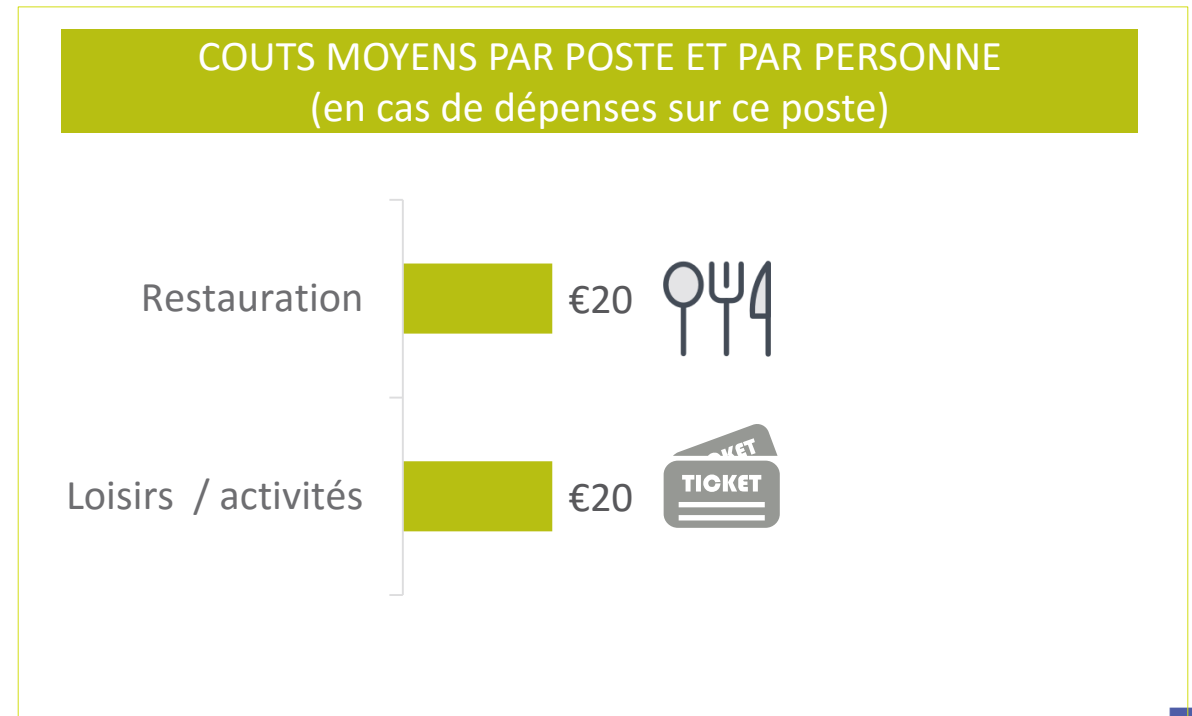


DÉPENSES DES EXCURSIONNISTES

Excursions hors commune de résidence janvier à juin 2019

- Lorsque les excursionnistes ont alloué un budget à la restauration, **le montant moyen consacré aux repas est de 20€/personne, tout comme les activités de loisirs** pratiquées lors des excursions.

NB : on estime en moyenne à **2,4** le nombre de personnes par excursion pour les activités payantes sur la période

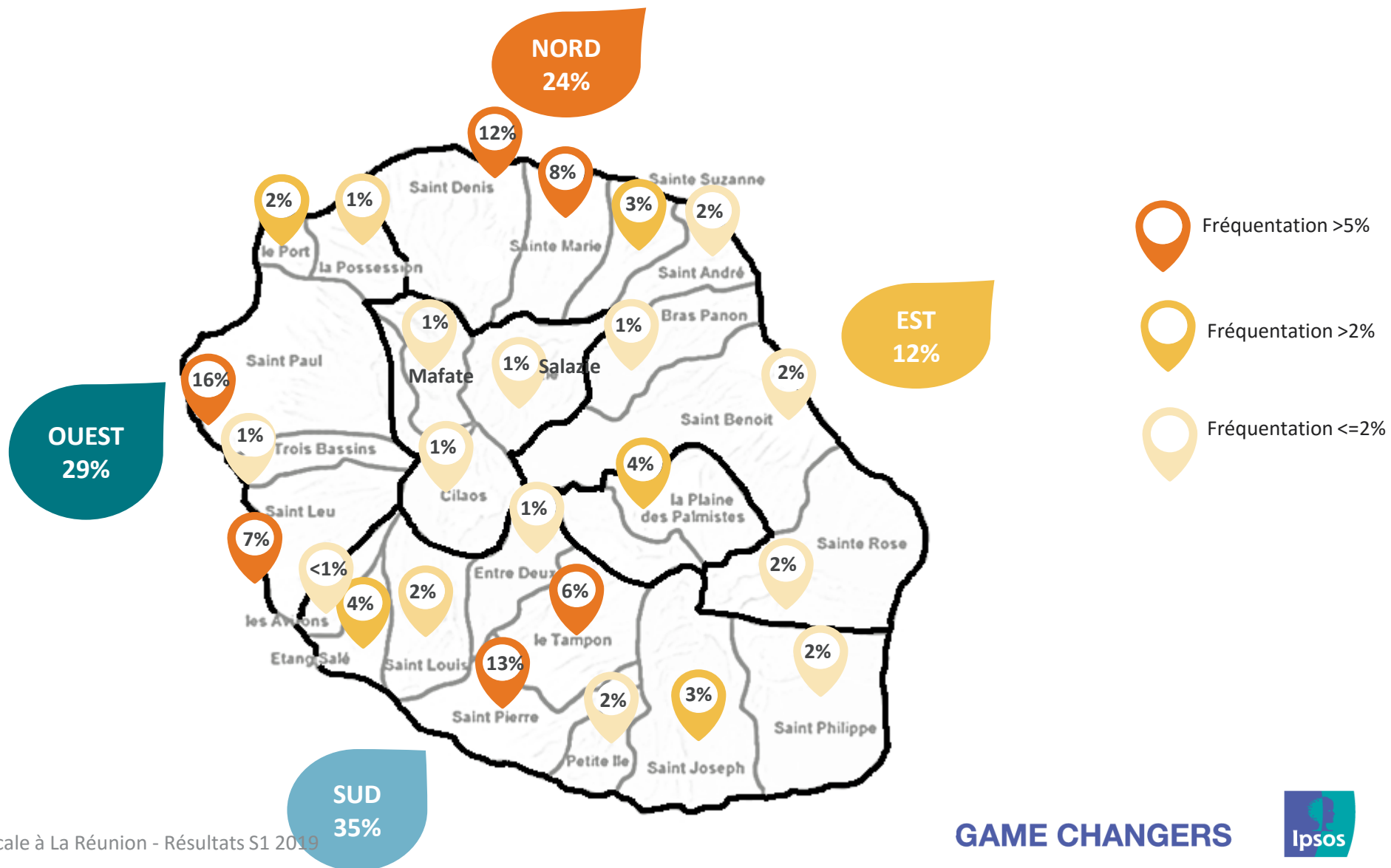




Lieux d'excursions et loisirs

DESTINATION - LIEUX D'EXCURSIONS SUR L'ILE

Excursions hors commune de résidence janvier à juin 2019



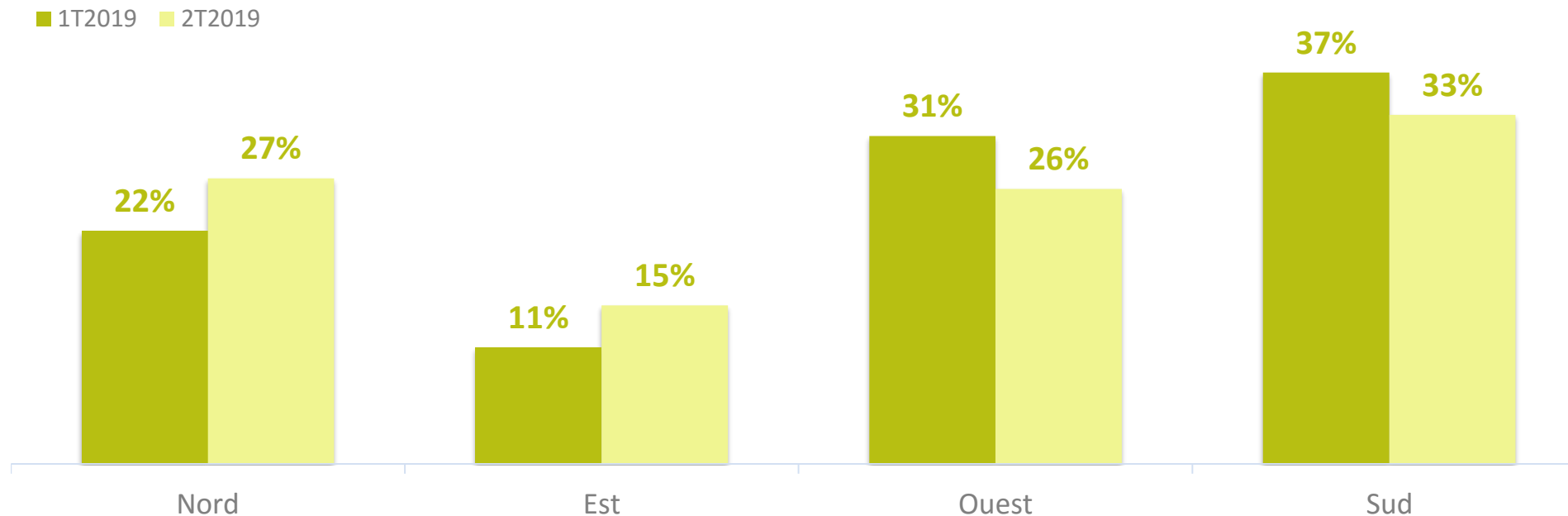
Base : Excursions réalisées à La Réunion

DESTINATION - LIEUX D'EXCURSIONS SUR L'ILE

Excursions hors commune de résidence janvier à juin 2019

Base : Réunionnais de 18 ans et plus

- Au 2^{ème} trimestre les excursionnistes se rendent **davantage dans le Nord et l'Est**

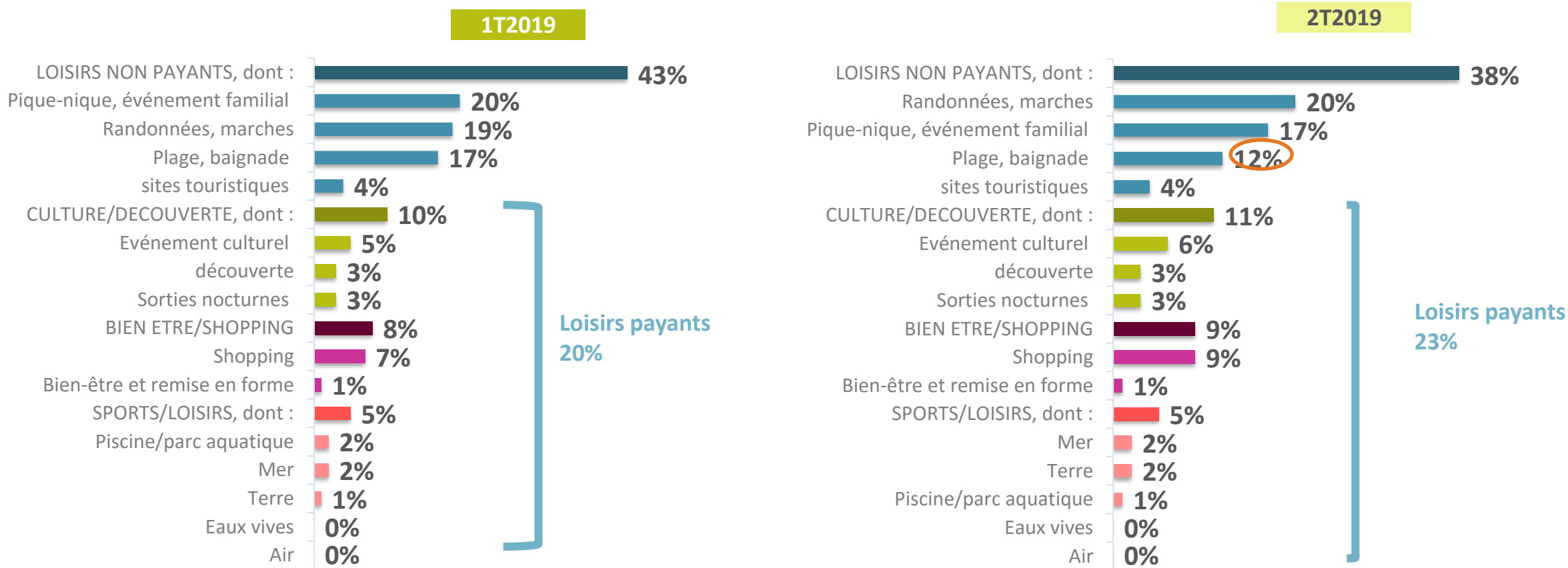


ACTIVITES PRATIQUEES LORS DES EXCURSIONS

Excursions janvier à juin 2019

Base : Réunionnais de 18 ans et plus

- Le type d'activités pratiquées est sensiblement le même entre le 1^{er} et le 2^{ème} trimestre, hormis les baignades moins présentes au 2^{ème} trimestre





Optimisations



OPTIMISATION DE L'OFFRE D' EXCURSIONS

Excursions janvier à juin 2019

Base : Réunionnais de 18 ans et plus

Q58. En plus de ce que vous avez déjà pu exprimer à propos des lieux de restauration, des activités que vous avez éventuellement pratiquées, avez-vous d'autres remarques à formuler ? Des attentes dont vous souhaiteriez faire part aux professionnels du tourisme ? des choses à améliorer ? à créer ?





3- BILAN SEMESTRIEL (JANVIER A JUIN 2019)



CHIFFRES CLES DU TOURISME LOCAL

Sur la période Janvier à Juin 2019 (soit 1 semestre), on comptabilise :

• SEJOURS AVEC NUITEE(S)

• 2 237 000 séjours  ↓-6%

• 1 847 000 nuitées marchandes  ↓-29%

• 147M€ de recettes  ↓-12%

• EXCURSIONS HORS COMMUNE DE RESIDENCE

• 11 463 000 excursions dont : 

• 2 407 000 avec activité payante  ↑+10%

• 158M€ de recettes  ↑+41%

>> Chiffre d'affaires total généré par le tourisme local entre janvier et juin 2019 : 305M€ << ↑+9%



ANNEXES

Méthodologie étude CATI



PÉRIODE D'ENQUÊTE

- Interviews réalisées de manière quotidienne
- Période observée = janvier à juin 2019



ÉCHANTILLON

- Réunionnais de 18 ans et plus
- Sous-échantillon extrait d'un échantillon représentatif des 16 ans et +, en termes de sexe, âge, PCS, commune de résidence



RECUEIL

- Questions insérées dans notre Tracking **téléphonique réalisé en continu** hors jours fériés.
- Le tracking est une enquête en multi-souscription
- Les enquêtes ont lieu du lundi au samedi.
- Les interviews sont réalisées par une **équipe d'enquêteurs dédiés**, encadrés par un superviseur.
- Ces enquêteurs sont employés en **CDI localement** et régulièrement formés, pour garantir une qualité constante dans le recueil des informations.
- Les enquêteurs parlent couramment **créole**.



TRAITEMENTS DES DONNÉES

- Redressement des données sur les objectifs de quotas par jour nommé, selon les dernières données du recensement INSEE.

Questionnaire



Qst cadrage

FICHE TECHNIQUE

Étude CAWI

PÉRIODE D'ENQUÊTE



- Interviews réalisées par vagues mensuelles
- Période observée = janvier à juin 2019



ÉCHANTILLON

- **CIBLE SEJOURS** : Réunionnais de 18 ans et + ayant réalisé au moins un séjour à La Réunion le mois précédent l'interview
- **CIBLE EXCURSIONS** : Réunionnais de 18 ans et + ayant réalisé au moins une excursion à La Réunion (sortie à la journée, en dehors de sa commune le mois précédent l'interview, hors motif de santé ou motif professionnel)



RECUEIL

- Recueil on line par vagues d'enquêtes mensuelles
- Mise en place d'un système de récompense par tirage au sort parmi les participants

Questionnaires



EXCURSIONS



Séjours



TRAITEMENTS DES DONNÉES

- Redressement des données sur le profil des touristes locaux, selon les données issues de l'étude cadrage (sexe, âge, PCS, commune de résidence)

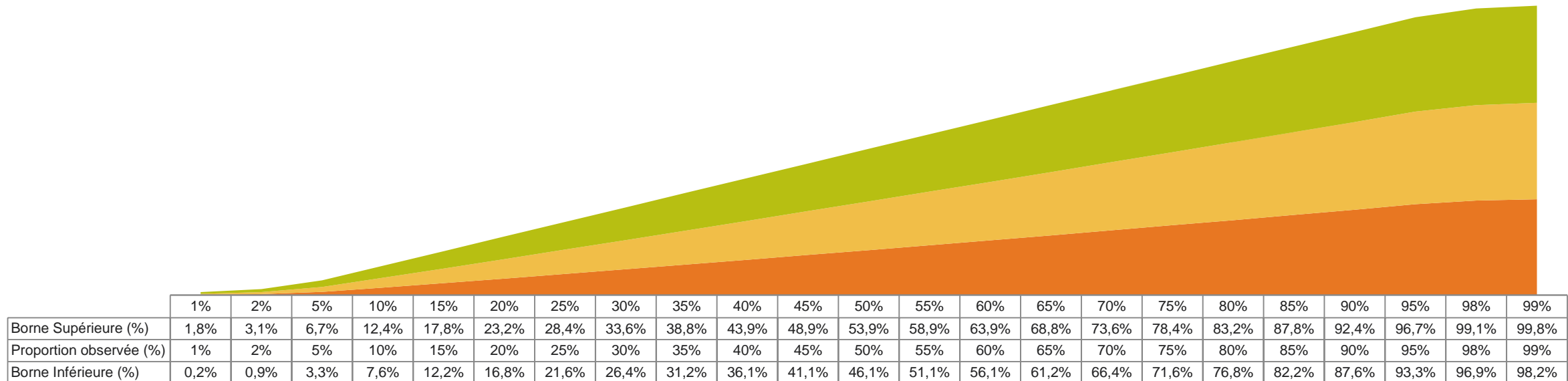
Feuille de calcul

- En l'occurrence s'agissant de cette étude :
 - Intervalle de confiance : **95%**
 - Taille d'échantillon : **619**
- Les proportions observées sont comprises entre :

■ Borne Supérieure (%)

■ Proportion observée (%)

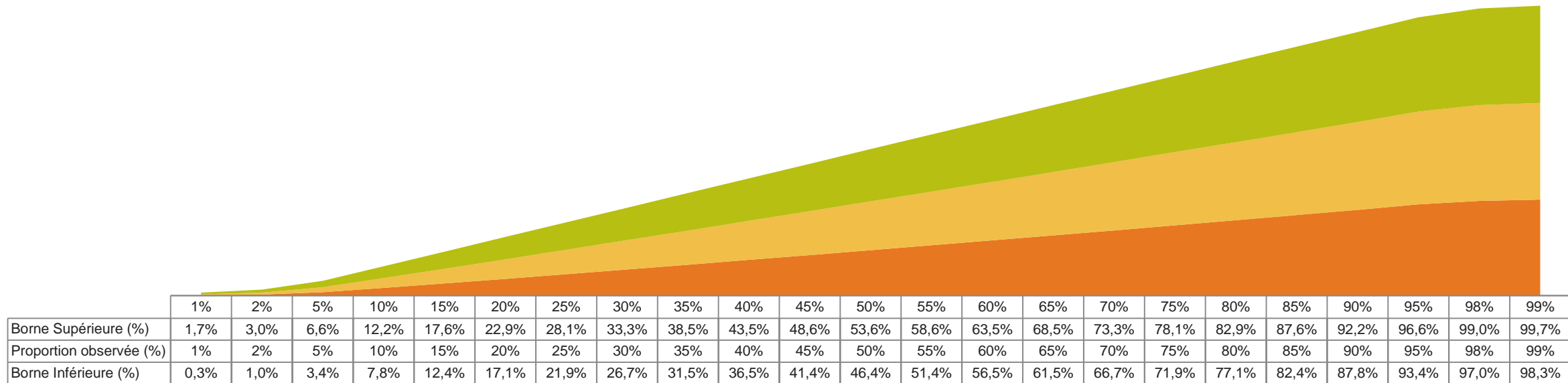
■ Borne Inférieure (%)



Feuille de calcul

- En l'occurrence s'agissant de cette étude :
 - Intervalle de confiance : **95%**
 - Taille d'échantillon : **733**
- Les proportions observées sont comprises entre :

■ Borne Supérieure (%) ■ Proportion observée (%) ■ Borne Inférieure (%)



Études administrées par enquêteur



La fiabilité globale d'une enquête est le résultat du contrôle de toutes les composantes d'erreurs, c'est pourquoi Ipsos impose des contrôles et des procédures strictes à toutes les phases des études.

☑ EN AMONT DU RECUEIL

- **Echantillon** : structure et représentativité
- **Questionnaire** : le questionnaire est rédigé en suivant un processus de rédaction comprenant 12 standards obligatoires. Il est relu et validé par un niveau senior puis envoyé au client pour validation finale. La programmation (ou script du questionnaire) est testée par au moins 2 personnes puis validée.
- **Collecte** : les enquêteurs sont formés aux techniques d'enquêtes dans un module de formation dédié préalable à toute participation à une étude. Par ailleurs, ils reçoivent ou assistent à un briefing détaillé au démarrage de chaque étude.

☑ LORS DU RECUEIL

- **Échantillonnage** : Ipsos impose des règles d'exploitation très strictes sur ses bases de tirages afin de maximiser le caractère aléatoire de la sélection de l'échantillon: règles de dispersion en face à face, tirage aléatoire sur liste au téléphone, méthode des quotas, ...

- **Suivi du terrain** : la collecte est suivie (pénétration, durée d'interview, cohérence des réponses) et le travail de l'enquêteur contrôlé soit par écoute complète (5% des questionnaires réalisés), soit a posteriori (10% en rappel téléphonique ou par revisite pour les enquêtes réalisées en face à face)

☑ EN AVAL DU RECUEIL

- Les résultats sont analysés en respectant les méthodes d'analyses statistiques (intervalle de confiance versus taille d'échantillon, tests de significativité). Les premiers résultats sont systématiquement contrôlés versus les résultats bruts issus de la collecte. La cohérence des résultats est aussi contrôlée (notamment les résultats observés versus les sources de comparaison en notre possession).
- Dans le cas d'une pondération de l'échantillon (méthode de calage sur marges), celle-ci est contrôlée par les équipes de traitement (DP) puis validée par les équipes études.



NOS ENGAGEMENTS :

Codes professionnels, certification qualité, conservation et protection des données

☑ Ipsos est membre des organismes professionnels français et européens des études de Marché et d'Opinion suivants :

- SYNTEC (www.syntec-etudes.com), Syndicat professionnel des sociétés d'études de marché en France
- ESOMAR (www.esomar.org), European Society for Opinion and Market Research,

☑ Ipsos France s'engage à appliquer le **code ICC/ESOMAR** des études de Marché et d'Opinion. Ce code définit les règles déontologiques des professionnels des études de marché et établit les mesures de protection dont bénéficient les personnes interrogées.

☑ Ipsos France s'engage à respecter les lois applicables. Ipsos a désigné un Data Protection Officer et a mis place un plan de conformité au Règlement Général sur la Protection des Données (Règlement (UE) 2016/679). Pour plus d'informations sur notre politique en matière de protection des données personnelles : <https://www.ipsos.com/fr-fr/confidentialite-et-protection-des-donnees-personnelles>

• A ce titre, la durée de conservation des données personnelles des personnes interviewées dans le cadre d'une étude est, à moins d'un engagement contractuel spécifique :



- de 12 mois suivant la date de fin d'une étude Ad Hoc
- de 36 mois suivant la date de fin de chaque vague d'une étude récurrente

☑ Ipsos France est certifiée **ISO 20252 : version 2012 par AFNOR Certification**

- Ce document est élaboré dans le respect de ces codes et normes internationales. Les éléments techniques relatifs à l'étude sont présents dans le descriptif de la méthodologie ou dans la fiche technique du rapport d'étude.



- Cette étude a été réalisée dans le respect de ces codes et normes internationales

NOUS SOMMES LÀ POUR VOUS AIDER VOS CONTACTS SUR CETTE ÉTUDE



Armelle Garnier
Directrice Générale

✉ Armelle.Garnier@ipsos.com
☎ +262 262 20 01 22



Erika Vanrietvelde
Directrice de production

✉ Erika.Vanrietvelde@ipsos.com
☎ +262 262 20 09 10



Philippe Wagner
Chargé d'études

✉ Philippe.Wagner@ipsos.com
☎ +262 262 20 90 03

Ce document a été rédigé selon les standards Qualité d'Ipsos.
Il a été relu et validé par Erika Vanrietvelde

A PROPOS D'IPSOS

Ipsos est le troisième Groupe mondial des études. Avec une présence effective dans 88 pays, il emploie plus de 16 000 salariés et a la capacité de conduire des programmes de recherche dans plus de 100 pays. Créé en 1975, Ipsos est contrôlé et dirigé par des professionnels des études. Ils ont construit un groupe solide autour d'un positionnement unique de multi-spécialistes – Etudes sur les Médias et l'Expression des marques, Recherche Marketing, Etudes pour le Management de la Relation Clients / Employés, Opinion et recherche sociale, Recueil de données sur mobile, internet, face à face et téléphone, traitement et mise à disposition des résultats.

Ipsos is listed on Eurolist - NYSE-Euronext. The company is part of the SBF 120 and the Mid-60 index and is eligible for the Deferred Settlement Service (SRD).
ISIN code FR0000073298, Reuters ISOS.PA, Bloomberg IPS:FP
www.ipsos.com

Syndicated studies

© 2017 Ipsos. ALL RIGHTS RESERVED.

This document constitutes the sole and exclusive property of Ipsos. Ipsos retains all copyrights and other rights over, without limitation, Ipsos' trademarks, technologies, methodologies, analyses and know how included or arising out of this document. The addressee of this document undertakes to maintain it confidential and not to disclose all or part of its content to any third party without the prior written consent of Ipsos.

Ad hoc studies

© 2019 Ipsos. ALL RIGHTS RESERVED.

This document constitutes the sole and exclusive property of Ipsos. Ipsos retains all copyrights and other rights over, without limitation, Ipsos' trademarks, technologies, methodologies, analyses and know how included or arising out of this document. The addressee of this document undertakes to maintain it confidential and not to disclose all or part of its content to any third party without the prior written consent of Ipsos.

GAME CHANGERS

Chez Ipsos, nous sommes passionnément curieux des individus, des marchés, des marques et de la société.

Nous aidons nos clients à naviguer plus vite et plus aisément dans un monde en profonde mutation.

Nous leur apportons l'inspiration nécessaire à la prise de décisions stratégiques.

Nous leur délivrons sécurité, rapidité, simplicité et substance.

Nous sommes des Game Changers

RETROUVEZ-NOUS



www.ipsos.fr



facebook.com/ipsos.fr



vimeo.com/ipsos



[@IpsosFrance](https://twitter.com/IpsosFrance)