

2017 FRÉQUENTATION TOURISTIQUE

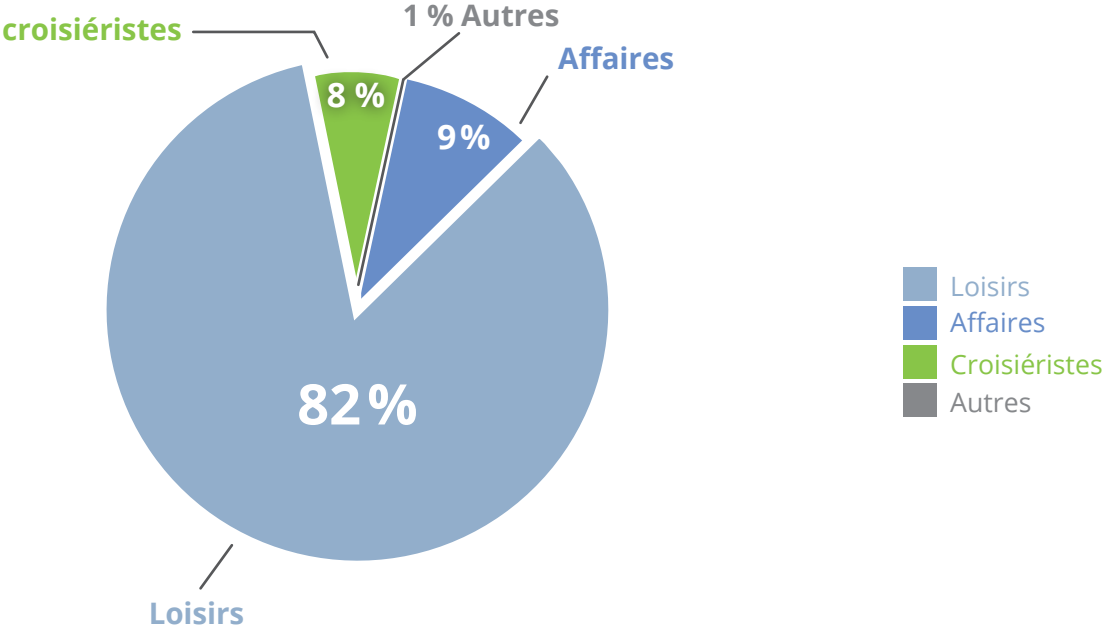


Tourisme Infos
Île de La Réunion Tourisme
Édition spéciale - 2018



LES VISITEURS EXTÉRIEURS

551 018 visiteurs extérieurs qui se répartissent comme suit :



LA FRÉQUENTATION TOURISTIQUE À LA RÉUNION

L'année **2017** aura été une **année intensément fructueuse et historique** pour le tourisme réunionnais, ponctuée par trois records :

- le cap du **demi-million de touristes extérieurs** est franchi
- la barre des **350 millions d'euros de recettes extérieures** du tourisme est franchie
- un total de **43 276 croisiéristes** sur l'année civile 2017, ce qui constitue là aussi le nouveau record.

Au total, ceux sont plus de **550 000 visiteurs extérieurs** que l'île de la Réunion a accueilli sur son territoire en 2017.

Ces bons résultats peuvent s'expliquer par différentes raisons :

- Une fréquentation touristique soutenue tout au long de l'année avec un volume de plus de **507 000 touristes extérieurs**.
- Des recettes touristiques par ménage évaluées à 1 976 euros,
- Une durée de séjour de 17 jours toujours aussi longue,
- La diversification des marchés touristiques étrangers se poursuit en Europe, dans la zone océan Indien ainsi qu'en Chine.

La Réunion a donc accueilli **507 563 touristes extérieurs** en 2017 dont 451 186 touristes de loisirs (88,9 % des touristes extérieurs).

Le **marché principal métropolitain** reste dynamique et très bien orienté avec un volume de 397 338 touristes. Il représente 78,3 % du volume global.

Le deuxième bassin de clientèle pour la destination Réunion est la **zone océan Indien**, elle représente 12,6 % de la clientèle (soit 64 104 touristes) venant principalement de Maurice, Mayotte et Madagascar.

Le troisième bassin émetteur de touristes est l'**Europe** (hors métropole). La zone Europe représente 7,5 % de la clientèle totale soit 38 055 touristes européens en 2017.

Enfin, les clientèles issues des **autres pays** représentent 1,6 % de la clientèle totale soit 8 066 touristes extérieurs.

L'intérêt de la destination fait toujours l'unanimité parmi les touristes ; Ainsi, 98,9 % des voyageurs se disent satisfaits ou très satisfaits.

Il en est de même pour la perception de **la qualité de l'accueil** qui obtient 98,5 % de voyageurs satisfaits ou très satisfaits.

En termes de catégories, **la clientèle de loisirs** (451 186) représente 88,9 % du volume global des touristes extérieurs.

La **clientèle d'affaires** (52 499 touristes) représente 10,3 % de la clientèle totale.

La **clientèle dite « autres »** (venant pour raisons médicales, événements ...) représente 0,8 % de la clientèle totale (3 878 touristes).

La permanence de certaines caractéristiques :

- Une majorité de touristes en **provenance de la métropole** (397 338 touristes soit 78,3 %)
- Une **durée moyenne des séjours** qui diminue légèrement en 2017 mais qui reste longue (17 jours).
- Une **saisonnalité** orientée sur la deuxième partie de l'année (57 % des touristes extérieurs ont fréquenté la destination au cours du deuxième semestre 2017). Le mois de décembre 2017 affiche le meilleur résultat mensuel de l'année avec 62 904 touristes extérieurs.
- Une prédominance des **ménages composés de 1 à 2 personnes** (64 %)
- La répartition entre **hébergements marchands** et non marchands est quasiment à parité : 50,5 % pour les marchands (256 569 touristes) et 49,5% pour les non marchands (250 994 touristes).



LA FRÉQUENTATION TOURISTIQUE À LA RÉUNION

Des points positifs :

- La **clientèle d'agrément**, avec un volume de 266 520 touristes extérieurs représente 59 % de la clientèle loisirs.
- Une **destination très appréciée** par sa clientèle : plus de 95 % des touristes se déclarent satisfaits voire très satisfaits de la qualité de l'accueil, de l'hébergement de la restauration et des loisirs.
- Une confirmation que La Réunion est **une destination touristique à part entière** pour 84,5 % des touristes (429 096).
- Le **marché principal** (la métropole) se porte très bien en volume et contribue fortement aux recettes touristiques (83,4 %).
- Un **premier voyage à La Réunion** pour 193 673 touristes soit 38,2 % des touristes.
- Le **tourisme d'affaires** qui se maintient au meilleur niveau (52 499 touristes).
- Une **durée de séjour à l'hôtel** qui s'établit à 9 jours.

Un record pour les recettes touristiques extérieures

Au total, **les recettes extérieures** s'élèvent à **356,2 millions d'euros**.

Ces recettes extérieures prennent en compte les dépenses effectuées au cours du séjour ainsi que les dépenses effectuées avant le séjour bénéficiant directement à La Réunion (acompte sur réservations ou quote-part d'achat de voyages à forfait).

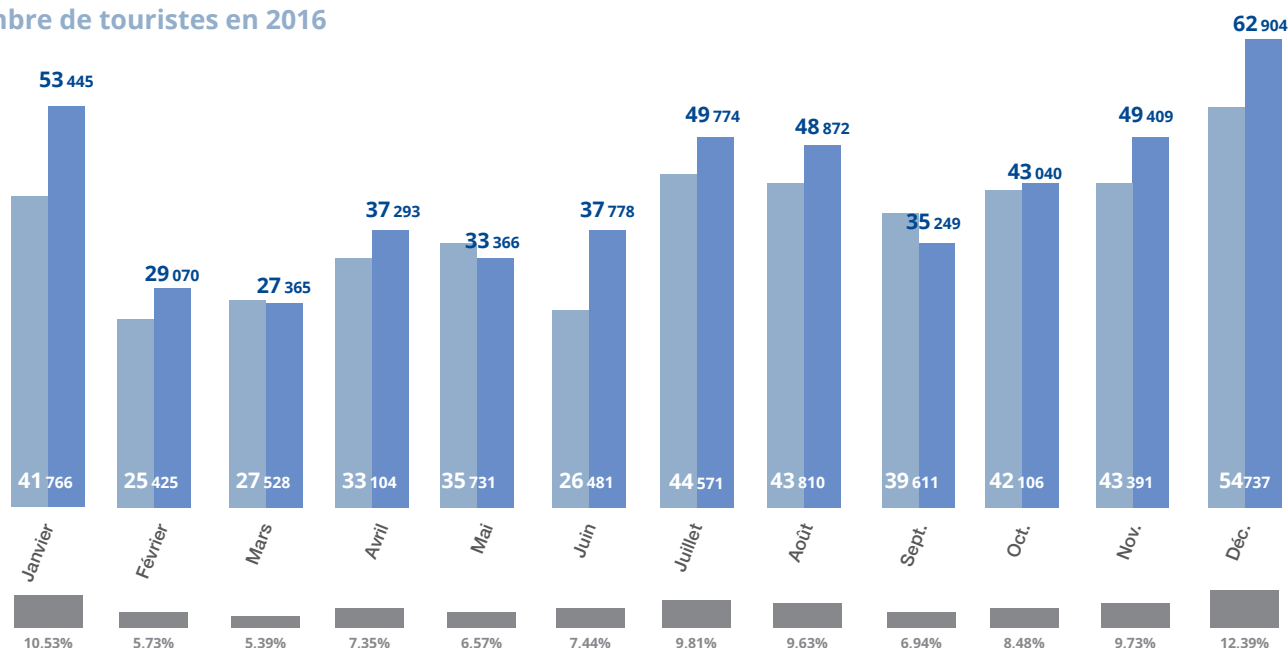
La saisonnalité de la fréquentation

> En nombre de touristes

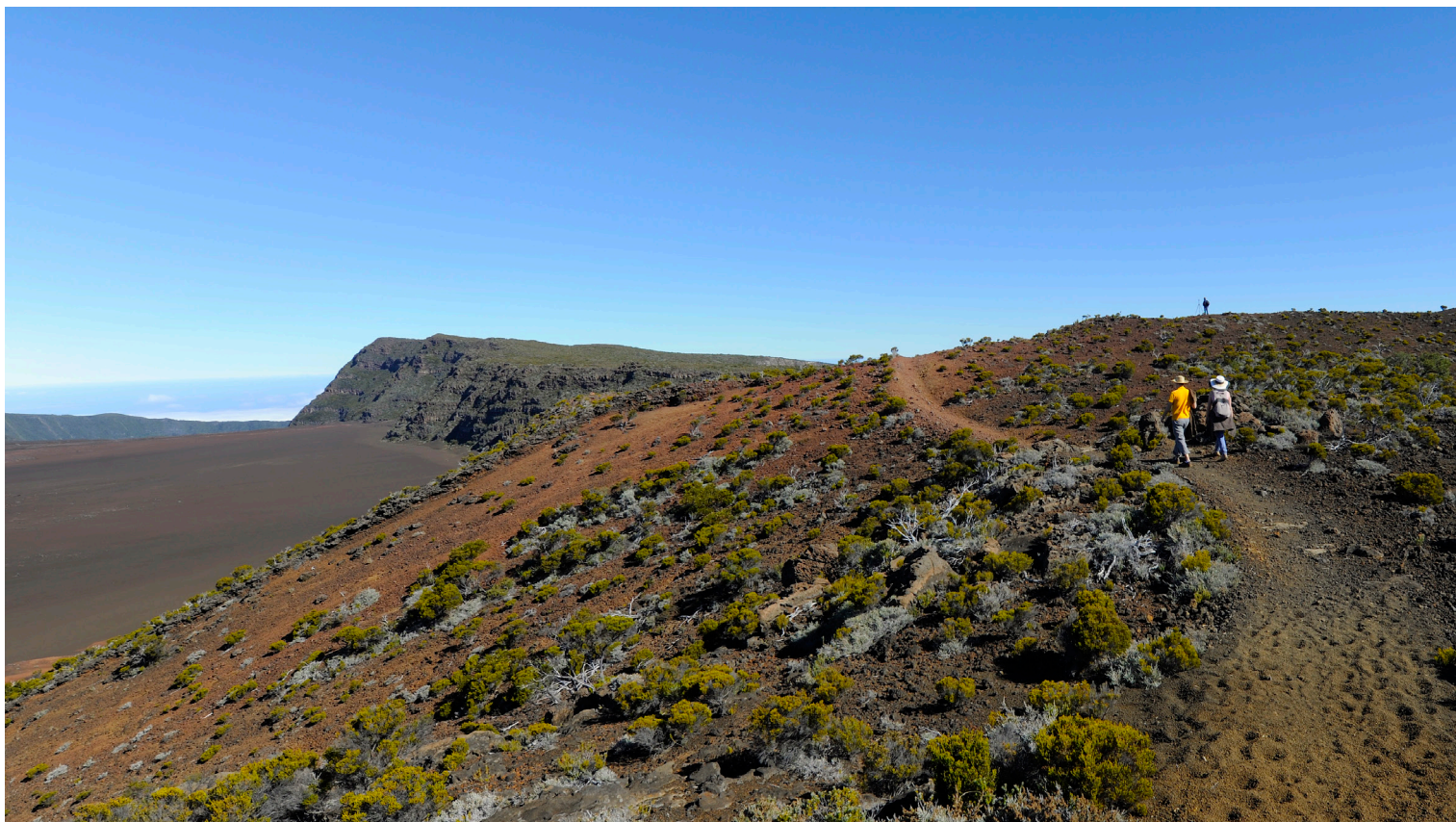
Répartition annuelle des touristes en 2017

■ Nombre de touristes en 2017

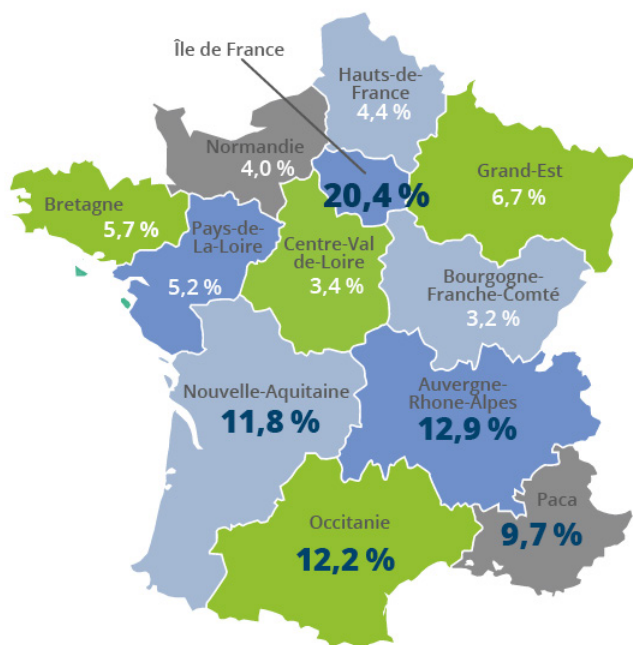
■ Nombre de touristes en 2016



LA FRÉQUENTATION TOURISTIQUE À LA RÉUNION



Origine des Touristes



78,3 %
397 338



MÉTROPOLE

12,6 %
64 104



Océan Indien

6 %
30 496



UNION
EUROPÉENNE

3 %
15 625



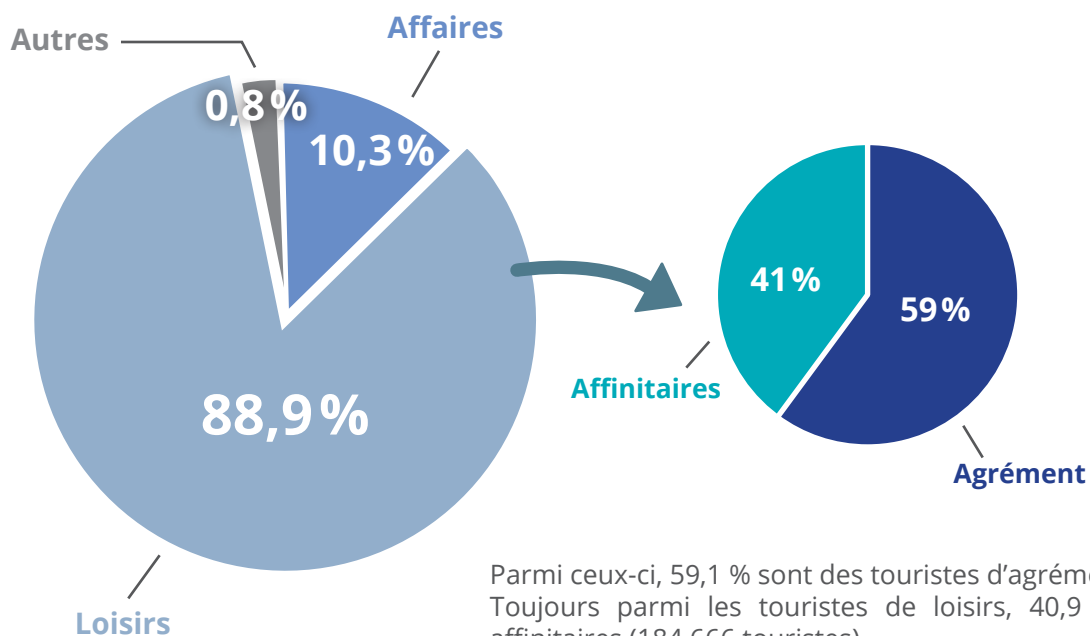
RESTE
DU MONDE



OBJET DU VOYAGE

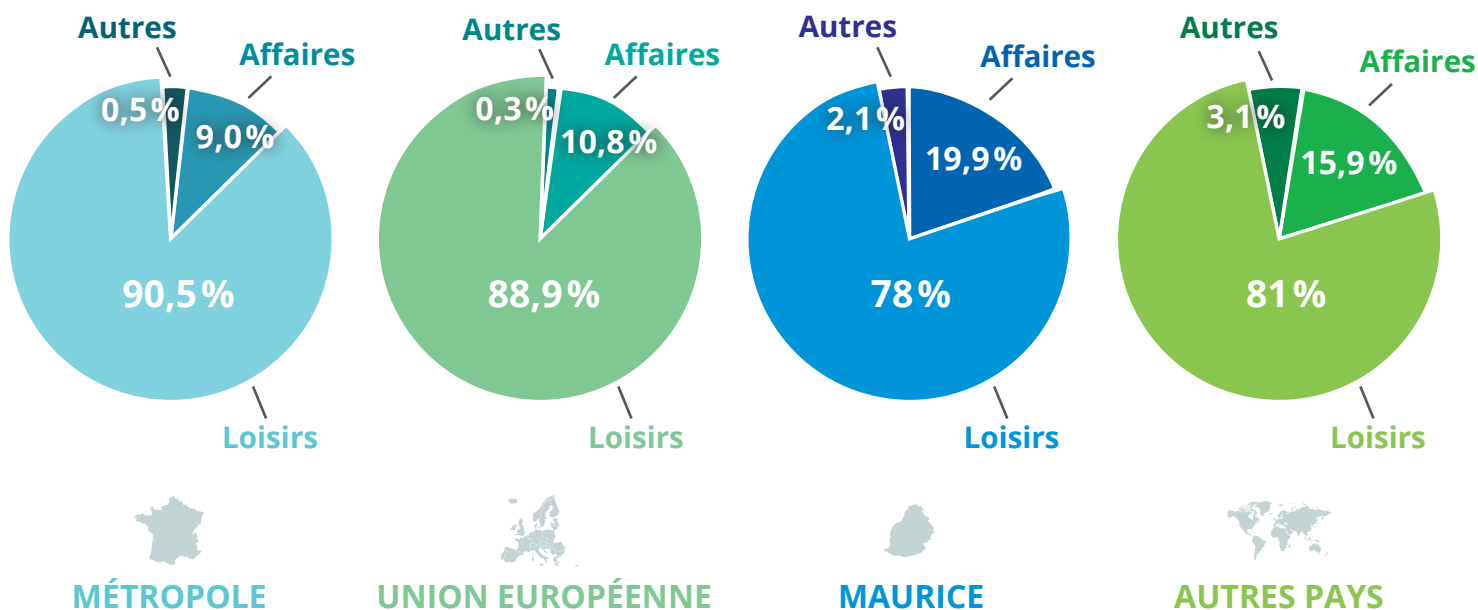
Objet principal du voyage

► Les **touristes de loisirs** (451 186) représentent **88,9 %** du volume global des touristes extérieurs.



Parmi ceux-ci, 59,1 % sont des touristes d'agrément (266 520 touristes) Toujours parmi les touristes de loisirs, 40,9 % sont des touristes affinitaires (184 666 touristes)

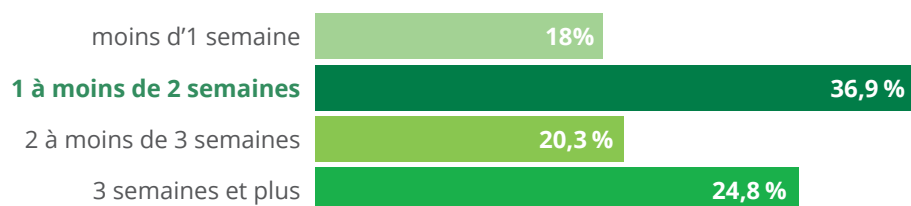
Selon le lieu d'origine



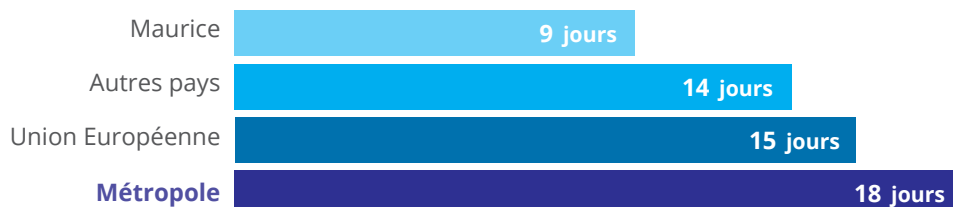
DURÉE DU SÉJOUR

Durée moyenne du séjour dans l'île

La **durée moyenne du séjour** dans l'île a été de **17 jours** en 2017 (toutes catégories de touristes confondues, hors séjour de plus de 4 mois).



Selon le lieu d'origine

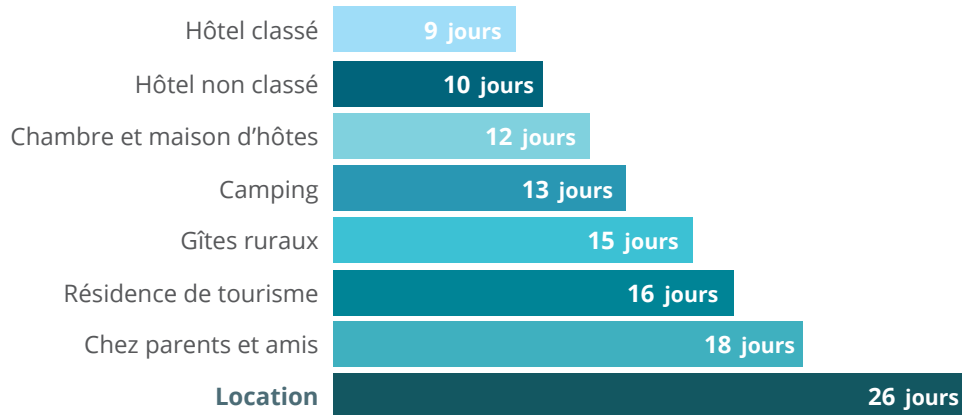


Selon le motif du voyage



DURÉE DU SÉJOUR

Selon le mode d'hébergement principal



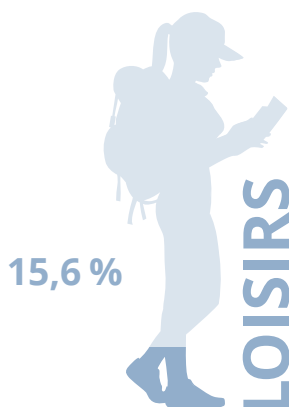
Séjour dans l'Océan Indien

► **84,5 %** des touristes (429 096) ont séjourné à La Réunion uniquement

► **15,5 %** des touristes (78 467) ont visité d'autres îles de l'océan Indien

Visites d'autres îles de l'Océan Indien

> Selon le motif principal du voyage



► **15,6 %** des touristes de loisirs (70 572) ont visité d'autres îles de l'océan Indien.

La principale île visitée est :
Maurice : 77,6 % (54 764)

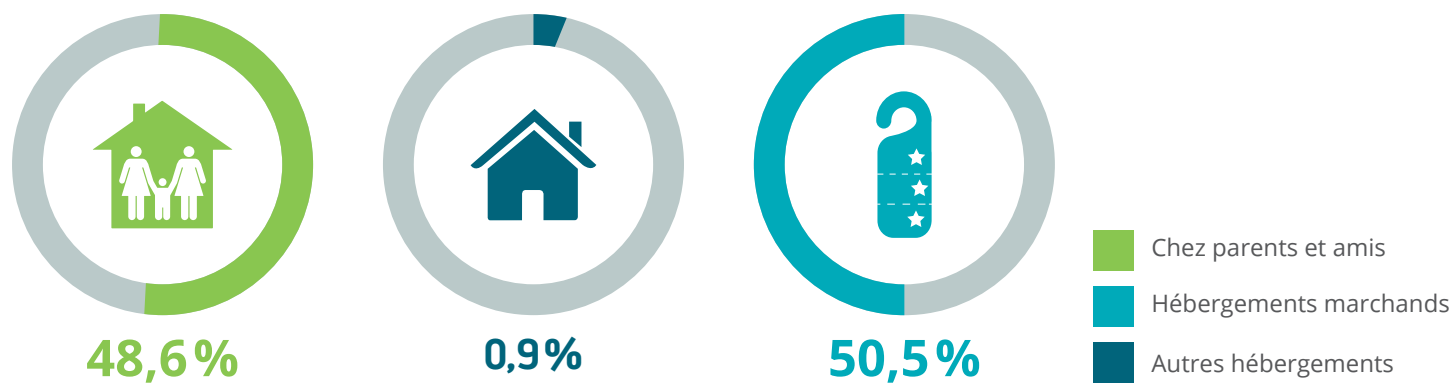


► **13,8 %** des touristes d'affaires (7 236) ont visité d'autres îles de l'océan Indien.

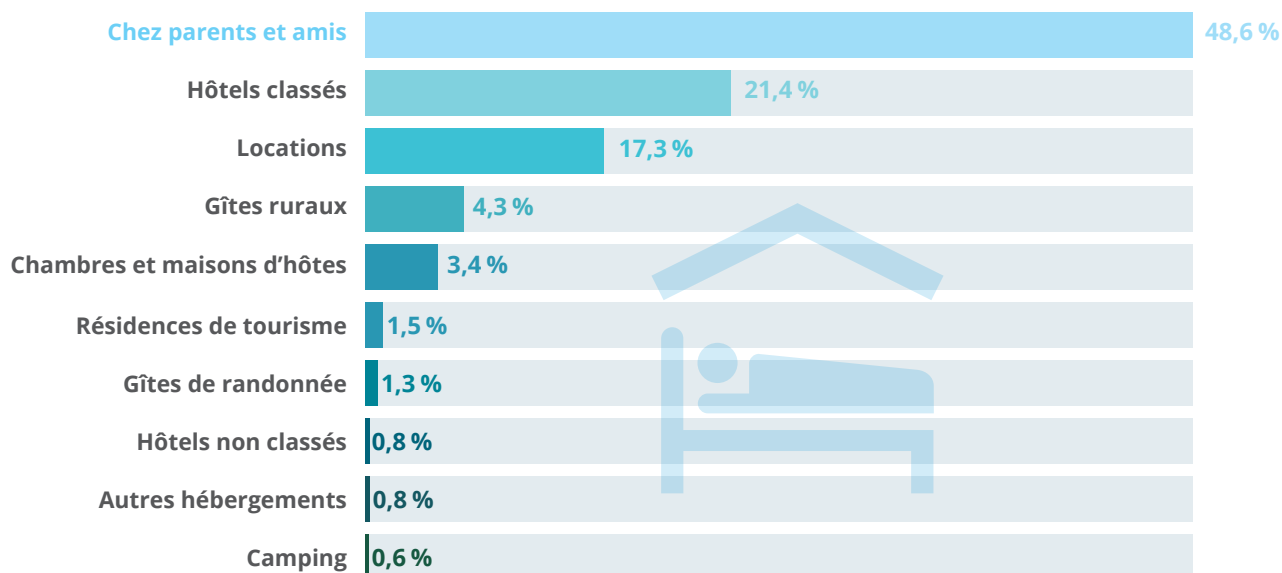
La principale île visitée est :
Maurice : 62,6 % (4 528)

OÙ LOGENT-ILS ?

Mode d'hébergement principal



► **L'hôtel classé** a été le mode d'hébergement principal pour **108 694 touristes de la catégorie hébergement marchand.**

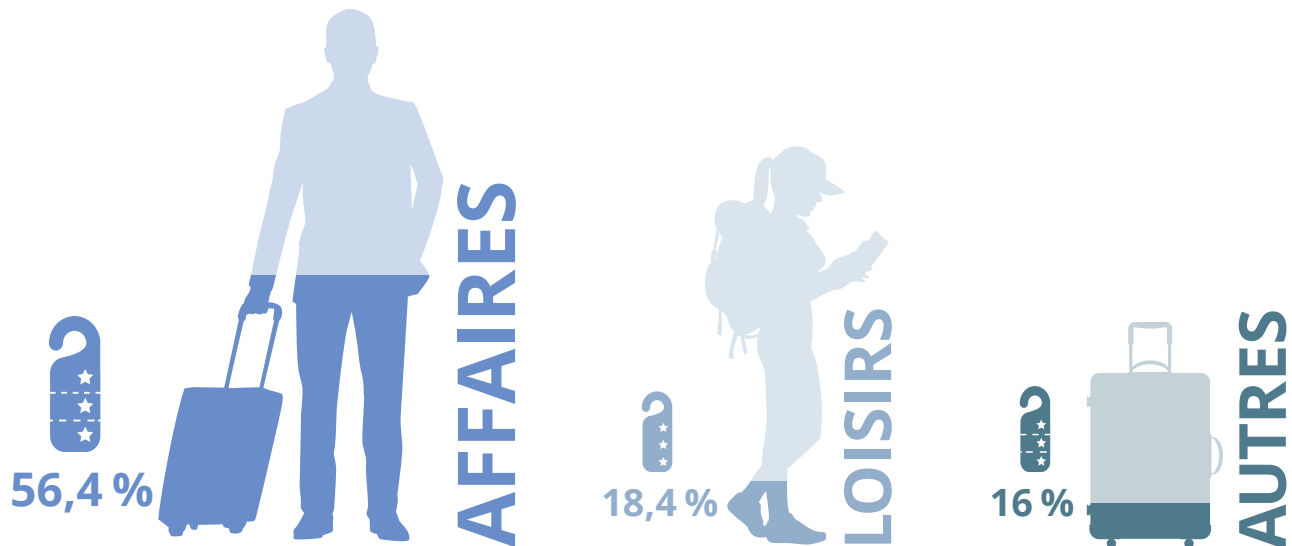


OÙ LOGENT-ILS ?

Fréquentation des hôtels classés

Selon motif du voyage

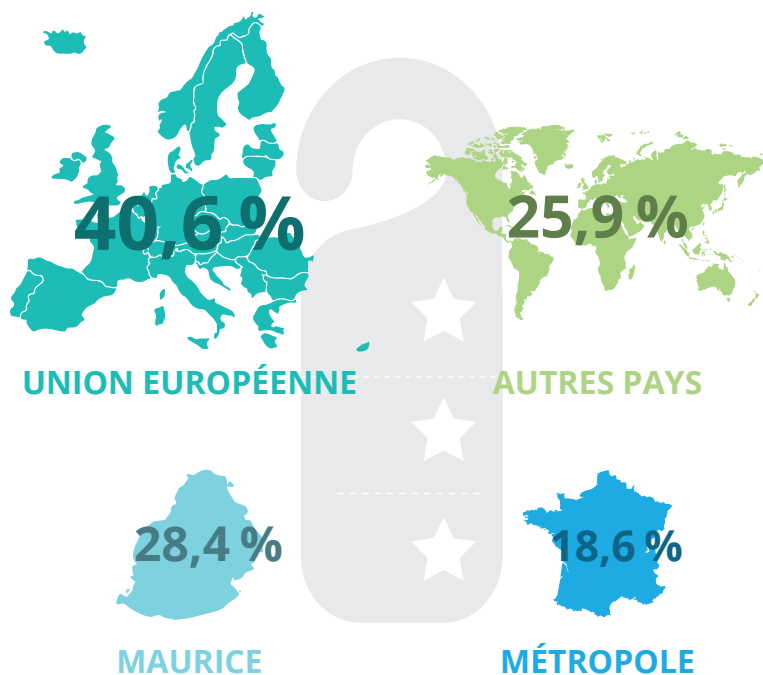
- ▶ 56,4 % des **touristes d'affaires** choisissent l'hôtel classé comme mode d'hébergement principal.
- ▶ 18,4 % des **touristes de loisirs** choisissent l'hôtel classé comme mode d'hébergement principal.
- ▶ 16 % des **autres touristes (motifs médicaux, sportifs, culturels, stages, autres, ...)** choisissent l'hôtel classé comme mode d'hébergement principal



La durée moyenne du séjour à l'hôtel a été de 9 nuits.

Fréquentation des hôtels classés

Selon lieu d'origine



- ▶ 40,6 % des touristes **européens** choisissent l'hôtel classé comme mode d'hébergement principal.
- ▶ 25,9 % des touristes des **autres pays** choisissent l'hôtel classé comme mode d'hébergement principal.
- ▶ 28,4 % des touristes **mauriciens** choisissent l'hôtel classé comme mode d'hébergement principal.
- ▶ 18,6 % des touristes **métropolitains** choisissent l'hôtel classé comme mode d'hébergement principal.

OÙ LOGENT-ILS ?

Fréquentation des hôtels classés

> Touristes européens > Selon Motif du Voyage



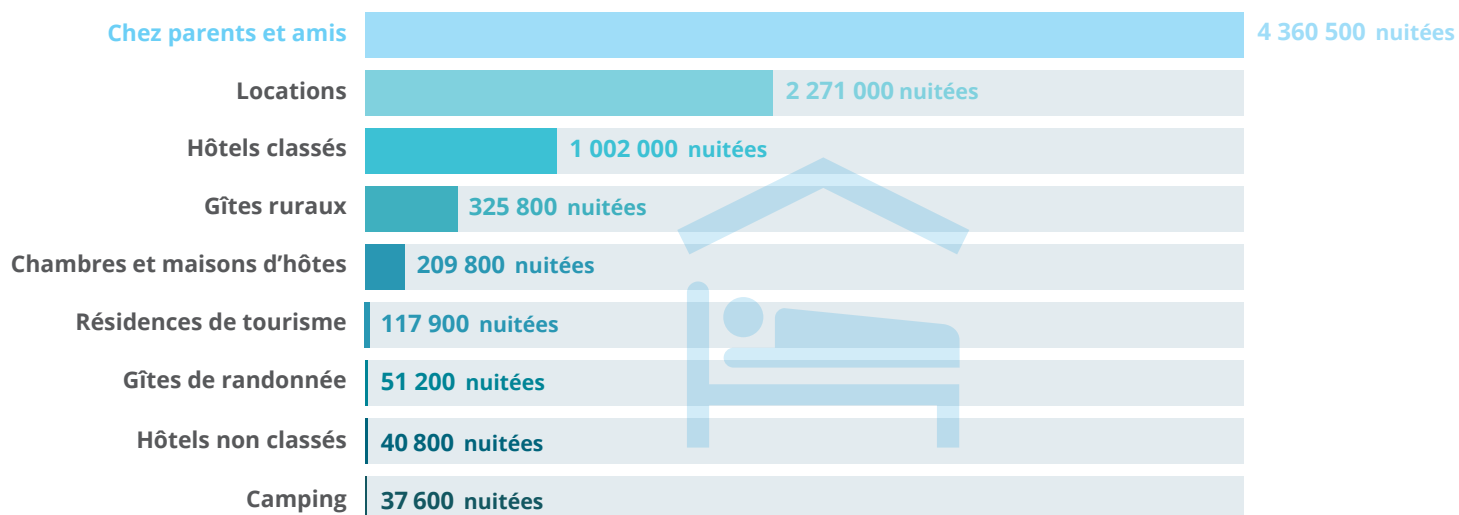
► La durée moyenne du séjour à l'hôtel a été de **9 nuits**.

Nuitées par mode d'hébergement

► **Nombre total de nuitées marchandes : 4 millions**

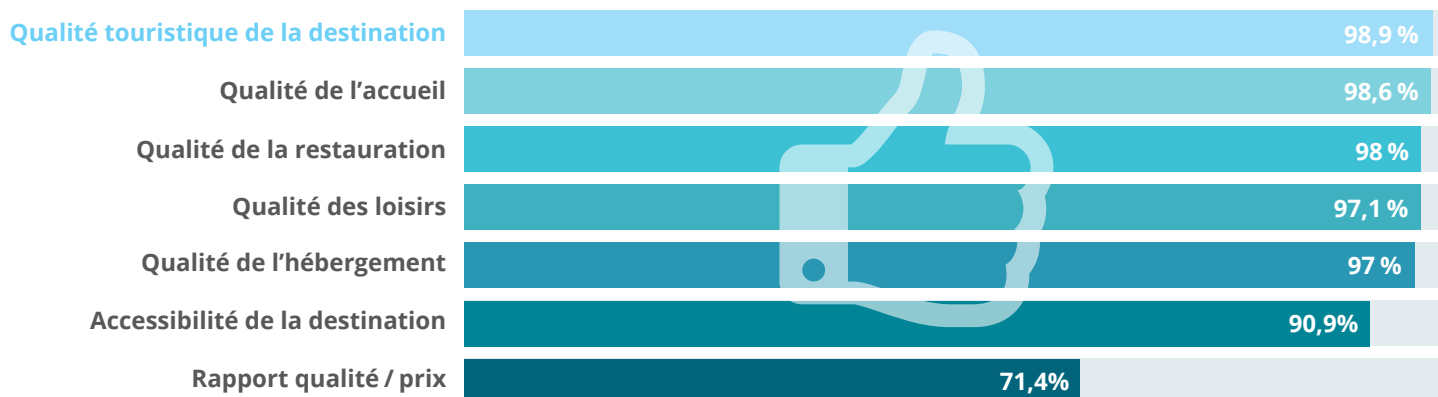
Nuitées : nombre de nuits passées par les clients dans un hébergement.

Exemple : deux personnes qui passent une nuit dans une chambre = 2 nuitées.



SATISFACTION DES TOURISTES

Satisfaction des touristes



Envie de revenir à La Réunion

87,7 %



3,7 %



8,6 %



Recommande la destination Réunion

99 %



0,5 %



0,5 %

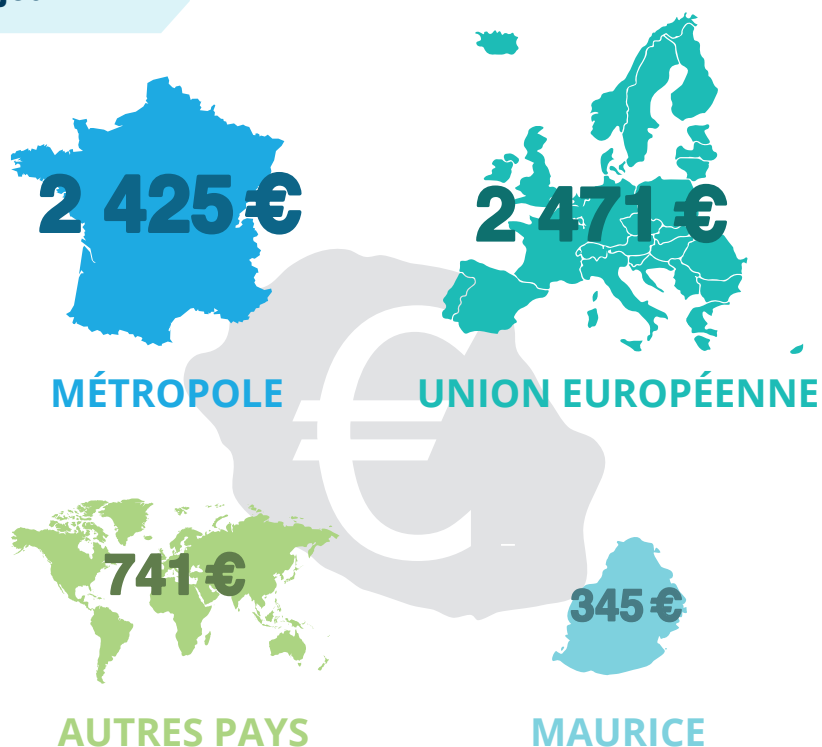


LES DÉPENSES

Dépenses payées avant le séjour

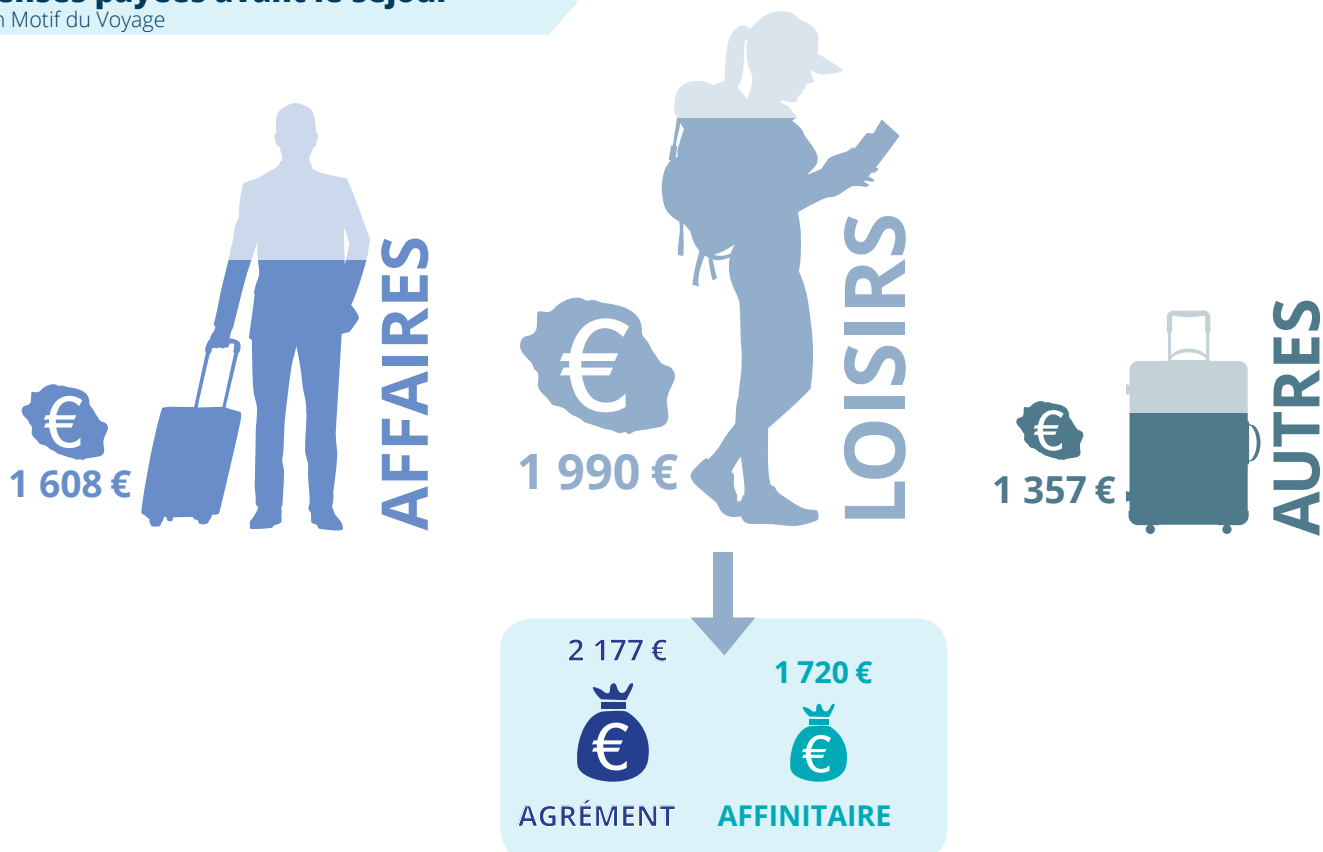
> Selon le lieu d'origine

▶ 1 875 € par ménage
(billets d'avion compris)



Dépenses payées avant le séjour

> Selon Motif du Voyage

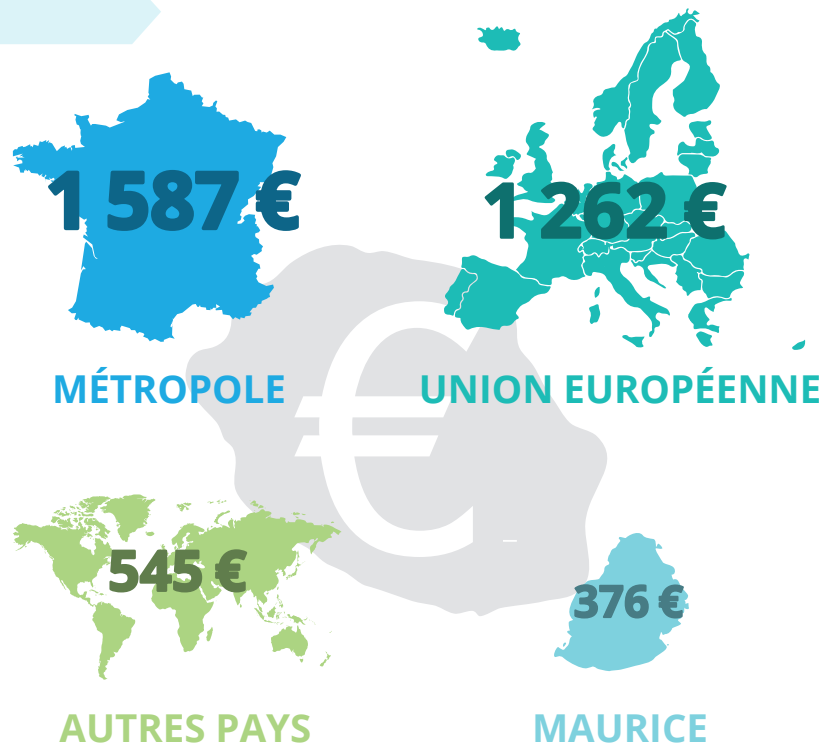


LES DÉPENSES

Dépenses pendant le séjour

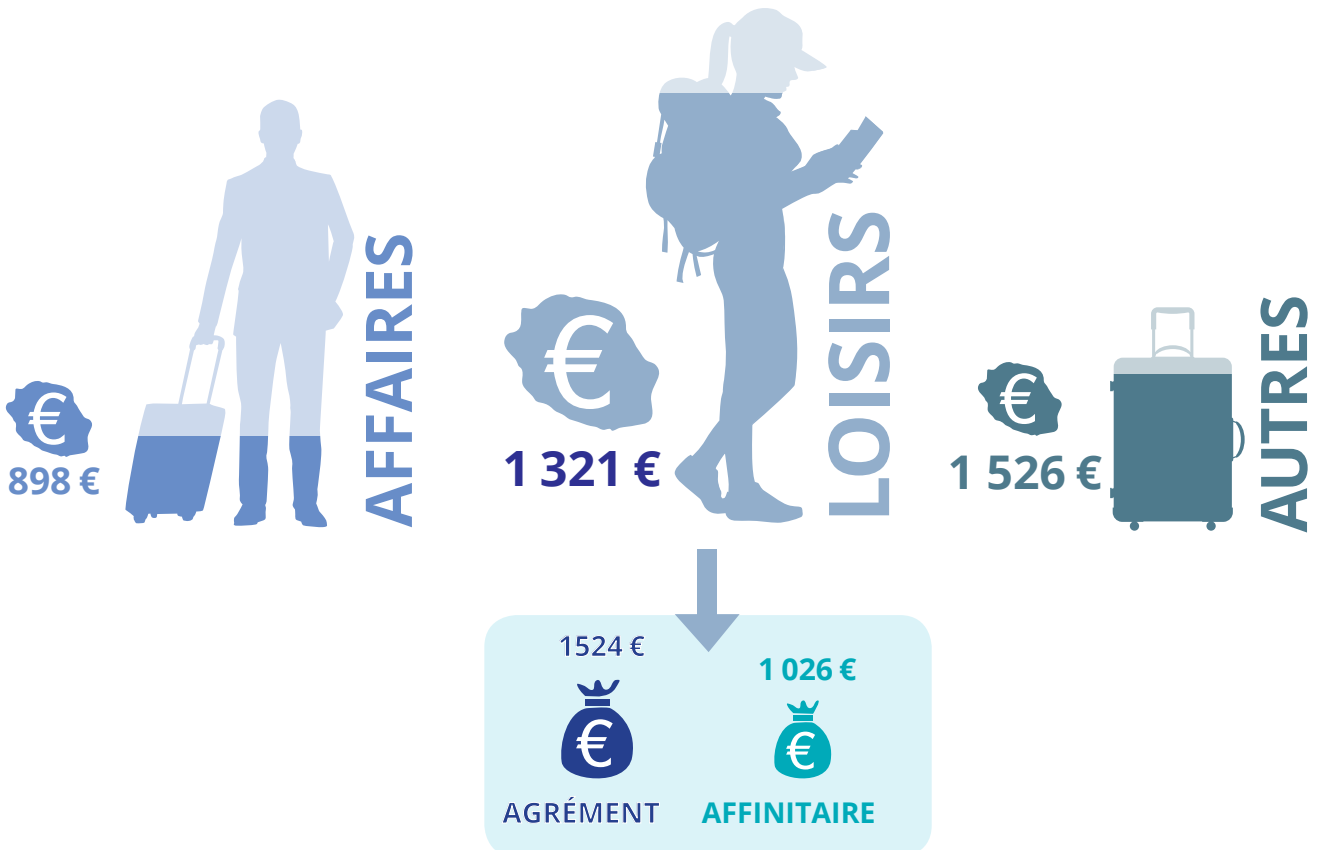
> Selon le lieu d'origine

▶ 1 237 € par ménage



Dépenses pendant le séjour

> Selon Motif du Voyage



LES DÉPENSES

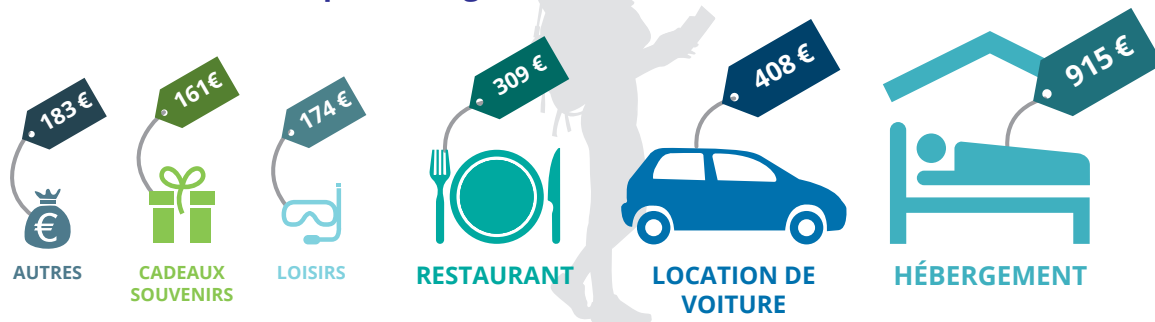
1 976 € 

DÉPENSES TOURISTIQUES GLOBALES MOYENNES PAR MÉNAGE (HORS BILLETS D'AVION)

Dépenses globales

> Selon motif du voyage

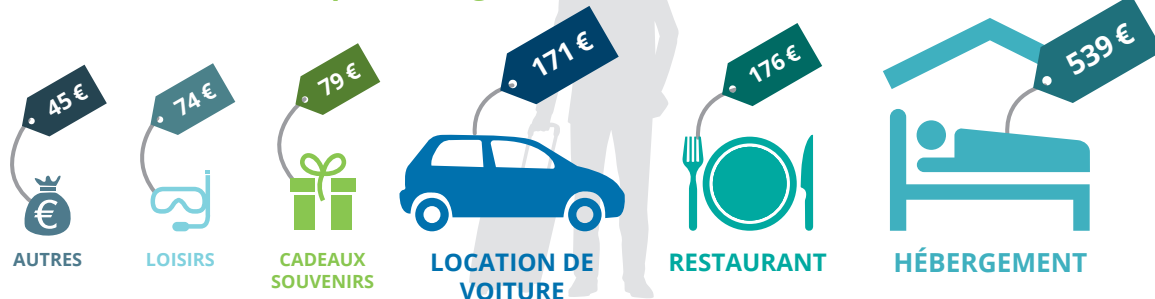
► **Tourisme de loisirs : 2 149 € par ménage**



Dépenses globales

> Selon motif du voyage

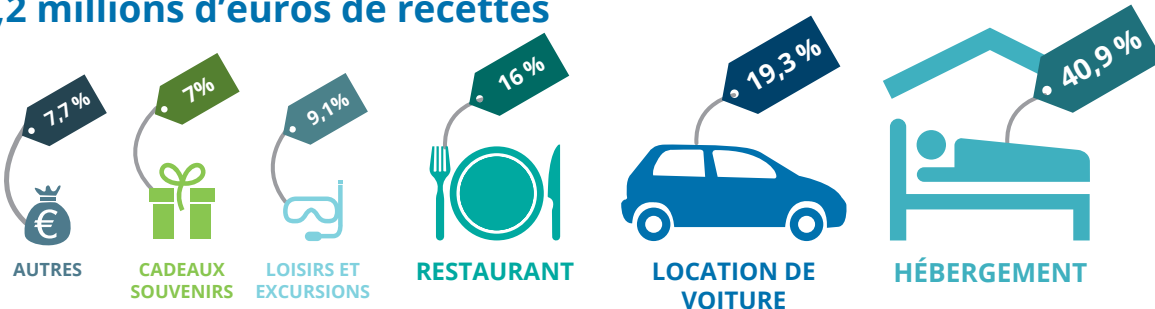
► **Tourisme d'affaires : 1 084 € par ménage**



Dépenses globales

> Tourisme extérieur

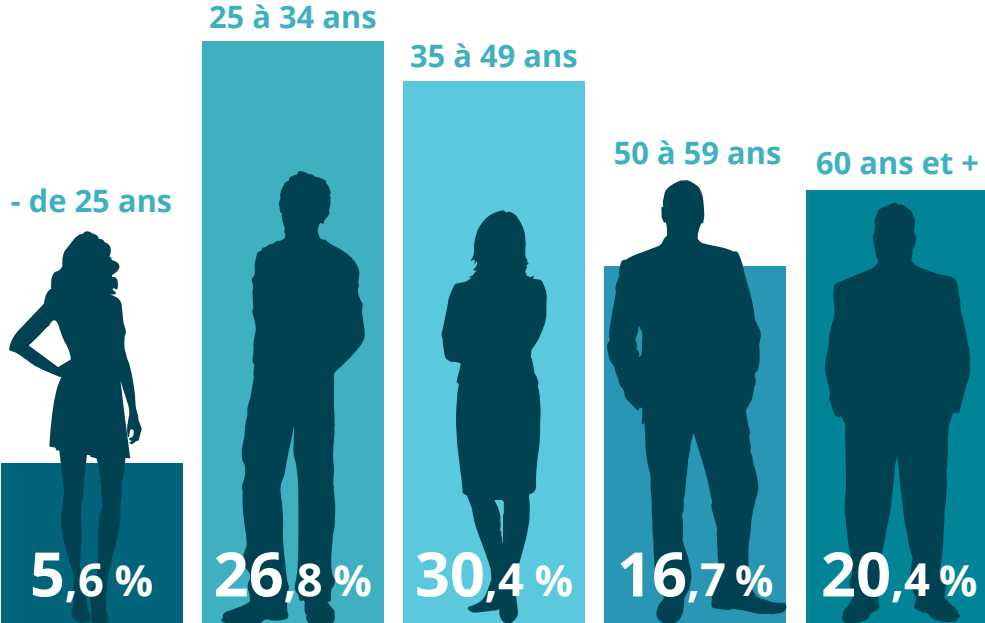
► **356,2 millions d'euros de recettes**



QUI SONT-ILS ?

ÂGE DU CHEF DE FAMILLE

▶ Âge moyen : 44 ans

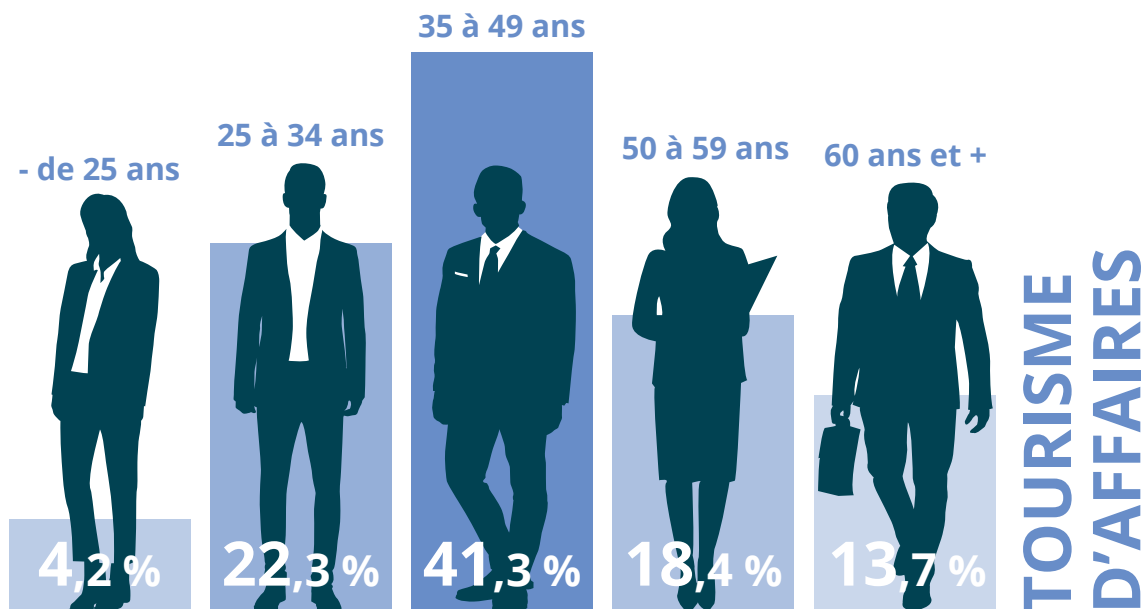


©photo: IRT / Hotel Palm

ÂGE DU CHEF DE FAMILLE

> Selon Motif du Voyage

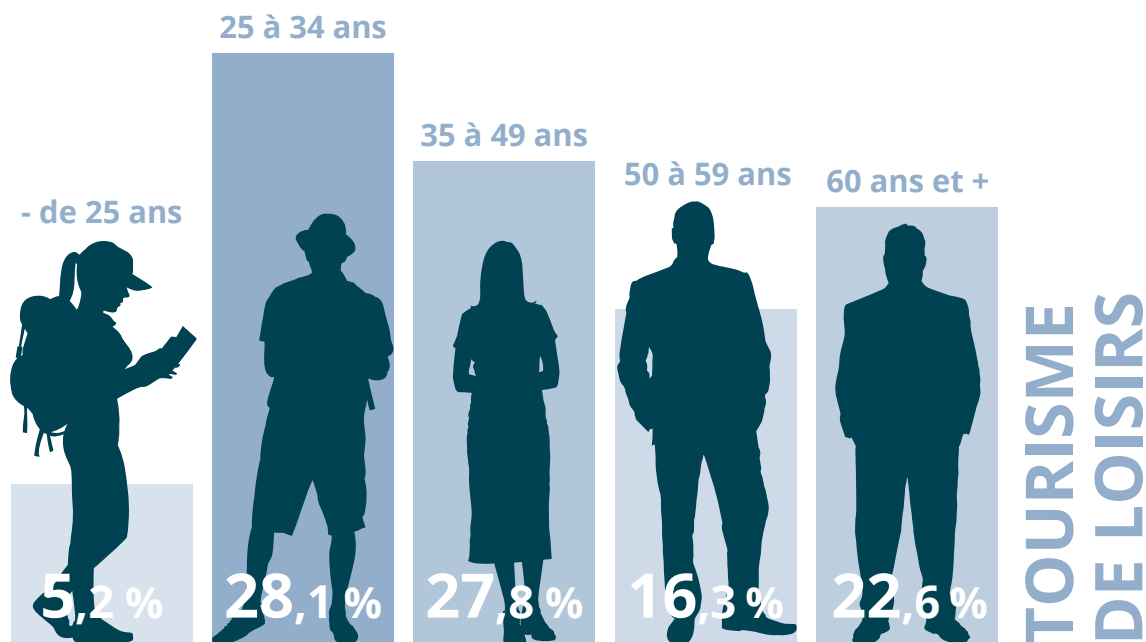
▶ Âge moyen : 42 ans



ÂGE DU CHEF DE FAMILLE

> Selon Motif du Voyage

▶ Âge moyen : 45 ans



QUI SONT-ILS ?

Composition des ménages

► Les **507 563 touristes** extérieurs accueillis à La Réunion en 2017 sont regroupés à travers **180 234 ménages**. Le **nombre moyen de personnes par ménage** est de **2,8**.

2,8
personnes



Nombre moyen de personnes

> Selon Motif principal du Voyage



3
personnes

**TOURISTES
DE LOISIRS**



2
personnes

**TOURISTES
D'AFFAIRES**



2,9
personnes

AUTRES

Accompagnement

> Comment voyagez-vous ?

40,5 %



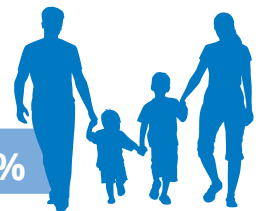
EN COUPLE

26,8 %



SEUL

23,1 %



EN FAMILLE

9,2 %



**AVEC DES AMIS
OU DES RELATIONS**

0,4 %



**DANS UN GROUPE
ORGANISÉ**

QUI SONT-ILS ?

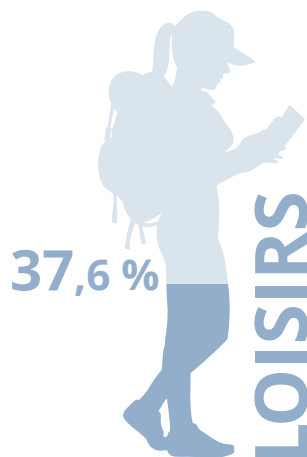
Originaires de La Réunion

19,3 % des touristes sont **originaires de La Réunion**, ils représentent 97 914 personnes qui résident pour l'essentiel en métropole.



Premier voyage à La Réunion

> Selon Motif principal du Voyage



Pour **38,2 %** des touristes, c'est un premier séjour à **La Réunion**

Selon le motif principal du voyage

Premier séjour pour **37,6 %** des touristes de loisirs

Premier séjour pour **40,5 %** des touristes d'affaires

Premier voyage à La Réunion

> Selon lieu d'origine



EUROPE
(hors Métropole)



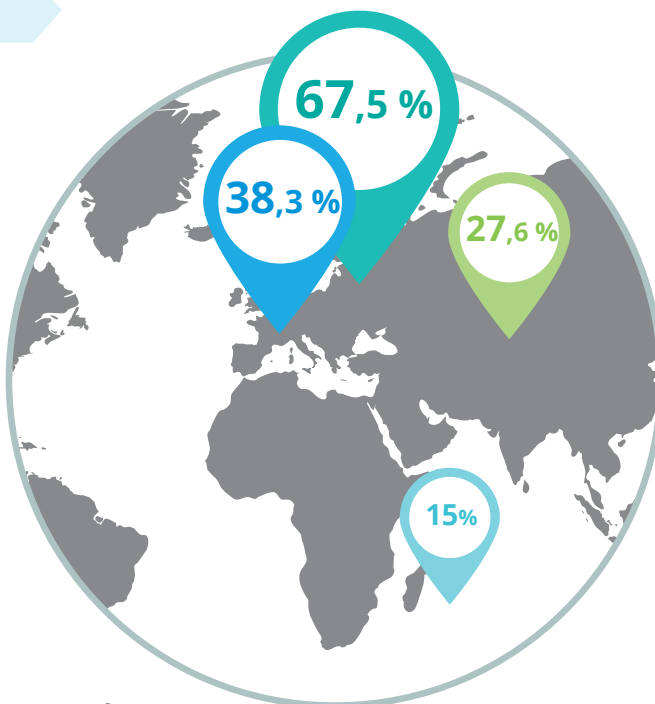
RESTE DU MONDE



MÉTROPOLE



MAURICE



QUI SONT-ILS ?

Composition des ménages

> Selon lieu d'origine et motif du voyage

Premier séjour pour **67,1 %** des **touristes de loisirs** issus de l'Union Européenne



Achat d'un voyage à forfait

> Selon lieu d'origine

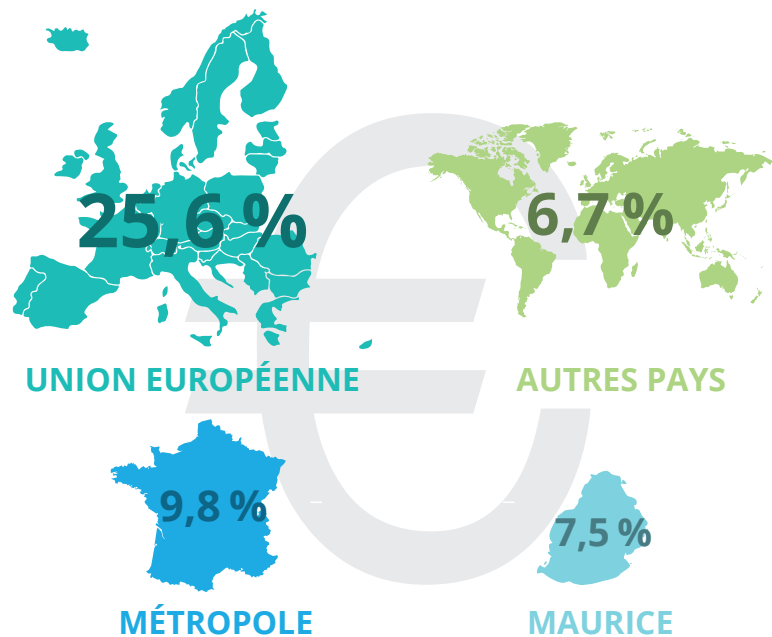
53 749 touristes ont acheté un voyage à forfait avant leur départ pour **La Réunion (10,6 %)**.

25,6 % des touristes de l'**Union Européenne**

9,8 % des touristes de **Métropole**

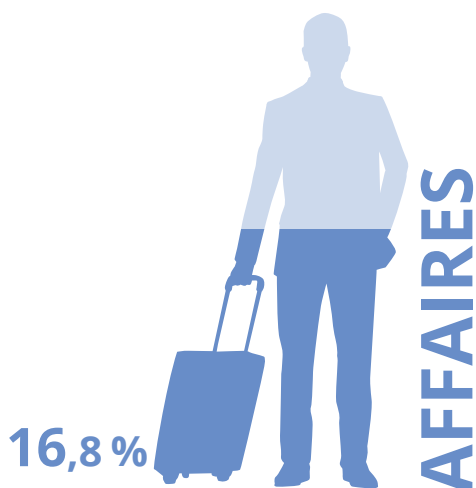
7,5 % des touristes de **Maurice**

6,7 % des touristes des **autres pays**



Achat d'un voyage à forfait

> Selon motif principal du voyage



QUI SONT-ILS ?

Séjours combinés

78 467 touristes ont visité d'autres destinations, principalement **Maurice**.



Source : Enquêtes flux touristiques IRT/MTA

FOCUS CROISIÈRE À LA RÉUNION

De janvier à décembre 2017



Les croisières représentent **43 276 clients** de compagnies de croisières et **16 243 membres d'équipage**. Dépenses des croisiéristes* : **1,9 million d'euros**

* Estimation selon les résultats de l'étude sur la clientèle de croisière et ses dépenses à La Réunion. IRT/ELAN OI



La fréquentation Touristique à La Réunion

ÉVOLUTION DE LA FRÉQUENTATION

> De 2009 à 2017

	2009	2010	2011	2012	2013	2014	2015	2016	2017	Évol. 2017/2016
Nombre de touristes	421 900	420 325	471 268	446 501	416 001	405 700	426 400	458 261	507 563	10,76%
Pays de résidence										
Pays de résidence France métropolitaine	344 300	346 276	381 619	355 910	337 237	315 551	319 800	369 309	397 338	7,59%
Océan Indien	41 600	34 000	42 500	46 100	45 600	48 200	60 700	43 933	64 104	45,91%
Continent européen (hors France)	20 000	21 700	24 500	23 500	21 700	32 400	36 000	36 463	38 055	4,37%
Autres pays	16 000	18 300	22 700	21 000	11 500	9 600	9 900	8 556	8 066	-5,73%
Catégorie de tourisme										
Loisirs	366 065	360 400	409 300	390 300	366 000	344 900	359 000	396 795	451 186	13,71%
Affaires	41 112	39 797	43 405	42 601	35 517	45 313	49 700	52 457	52 499	0,08%
Autres	14 723	20 074	18 603	13 640	19 075	15 476	9 900	9 009	3 878	-56,95%
Mode d'hébergement principal										
Hébergement marchand	203 800	221 500	264 700	227 800	225 100	224 000	224 500	234 185	261 073	11,48%
Hôtel classé	98 300	105 200	119 500	96 800	84 900	95 500	100 800	99 828	108 694	8,88%
Location	42 600	45 400	63 500	62 900	64 000	62 600	66 300	66 561	87 722	31,79%
Hébergement non marchand (famille, amis)	218 100	198 800	206 600	218 700	900	181 700	201 900	224 076	246 490	10,00%
Durée moyenne des séjours (nombre de jours)	16,3	14,6	17	17,1	16,7	17,4	16,8	17,8	17,0	-4,49%
Origine des touristes										
Non-originares de La Réunion	356 200	359 500	406 400	382 100	359 600	338 400	362 200	360 674	409 649	13,58%
Originares de La Réunion	65 700	60 800	64 900	64 400	56 400	67 300	64 200	97 587	97 914	0,34%
Dépenses des touristes (hors billet d'avion)										
Dépenses totales (en millions d'euros)	305,8	293,6	344,2	314,7	303,2	291,6	305,7	325,3	356,2	9,50%

AUTRES INFORMATIONS

Précisions

Selon l'Organisation Mondiale du Tourisme, un visiteur est une personne qui fait un voyage vers une destination située en dehors de son environnement habituel, pour une durée inférieure à un an, et dont le motif principal de la visite (affaires, loisirs ou autre motif personnel). Un visiteur est qualifié de touriste s'il passe une nuit sur place.

Le **tourisme d'agrément** est une forme de tourisme dont la motivation est la découverte d'un nouveau territoire pour satisfaire sa curiosité, son goût de l'aventure, son désir d'enrichir sa culture et son expérience.

Le **tourisme affinitaire** est une forme de tourisme dont la motivation est la visite à des connaissances et à des proches.

Le **tourisme d'affaires** désigne les déplacements à but professionnel.

Le **tourisme "Autre"** est une forme de tourisme qui ne correspond pas aux définitions précédentes (agrément, affinitaire et affaires). Cela peut être pour des raisons médicales, rencontres associatives, etc.

Note Méthodologique

L'enquête de fréquentation touristique IRT/MTA est menée auprès des voyageurs au départ des deux aéroports de La Réunion (Roland Garros et Pierrefonds).

MTA est un bureau d'études spécialisé dans l'univers du transport aérien depuis 1992, il a travaillé principalement en métropole, en Europe et dans la zone Caraïbes. Il a réalisé les enquêtes Visavion pour le CRT Nice Côte d'Azur depuis 2013 ainsi que de nombreuses enquêtes pour les aéroports de Nice, Bordeaux, Paris, Marseille etc.

Elle a pour objectif de mesurer la fréquentation touristique, de définir le profil des touristes extérieurs et d'estimer les recettes touristiques générées pour le territoire.

Les enquêtes se déroulent en face à face et non plus en auto-administrées. L'administration des enquêtes se fait en salles d'embarquement uniquement et non plus en zones publiques, sur supports tablettes numériques.

La taille de l'échantillon 2017 est de 27 000 questionnaires remplis. C'est en moyenne 29 jours d'enquête par mois.

Le plan de sondage est mensuel avec actualisation hebdomadaire, calé sur les données de trafic des aéroports (prévisionnels et réalisés des mois précédents). L'objectif est de couvrir tous les vols du mois quel que soit le jour, l'horaire, la destination et la compagnie.

	Jours enquête	Vols enquêtés	Questionnaires obtenus
Moyenne mensuelle	29	283	2 284
Total de janvier à décembre 2017	348	3 404	27 408

Le redressement de la base se fait en fonction de la structure du trafic aéroportuaire du mois échu, par compagnie, par destination et par aéroport. Selon cette méthodologie de redressement utilisée également pour les enquêtes de trafic de plusieurs grands aéroports français (dont Nice et Bordeaux), la base produite est représentative du trafic de chaque mois à plus de 97 %, ce qui permet à la fois d'analyser efficacement les résultats déjà produits et d'extrapoler des tendances annuelles pour pouvoir anticiper les grandes évolutions en cours lorsqu'elles existent.



Comité Régional du Tourisme
4 Rue Jules Thirel - Immeuble La Balance - Bâtiment B - 97460 Saint-Paul
Fax : +262 (0)2 62 21 00 21 - contact@reunion.fr - www.reunion.fr



Observatoire régional du tourisme
Contact : Raoul VINCENT - E-mail : r.vincent@reunion.fr

Édité par l'Île de La Réunion Tourisme - Février 2018