

FRÉQUENTATION TOURISTIQUE 2013



Tourisme Infos · Édition spéciale > 2014 Fréquentation touristique à La Réunion

La Réunion a accueilli **416 000 touristes extérieurs** en 2013.

Fortement orientée sur le marché métropolitain (+ de 80 % des entrées), la destination est notamment impactée par une situation économique française en berne mais aussi par une médiatisation négative de la destination liée aux attaques de requin. Malgré tout, l'intérêt de la destination fait toujours l'unanimité parmi les touristes, 97 % des voyageurs se disent satisfaits ou très satisfaits.

Les touristes métropolitains ont été un peu moins nombreux qu'en 2012 (337 200 soit - 5 %).

Une moitié d'entre eux vient principalement rendre visite à des proches (famille ou amis), 40 % viennent pour découvrir l'île et 7 % pour affaires.

Il est à noter que la clientèle métropolitaine a diminué également en 2013 à l'île Maurice (- 5 %, avec 245 000 arrivées).

Les bons résultats sur les marchés européens en 2011 et 2012 ne se sont pas confirmés, ils représentent 21 700 touristes en 2013.

Par contre, les touristes des autres pays (zone Océan Indien, ...) sont en hausse de 5 % et représentent 41 521 touristes.

Pour assurer le maintien et le développement de notre fréquentation touristique, il s'avère d'autant plus indispensable d'obtenir la levée des visas et de développer les liaisons aériennes directes avec les pays des " BRICS " (Brésil, Russie, Chine, Inde, Afrique du Sud) et des marchés régionaux. Ces derniers représentent des marchés de nouvelles clientèles à fort potentiel de croissance.

En termes de catégories, la clientèle affinitaire (197 610 touristes) reste majoritaire (48 %) malgré un repli de 5,9 %. La clientèle d'agrément (168 400 touristes) représente 40 % de la clientèle totale et la clientèle d'affaires (35 500 touristes) représente 9 % de la clientèle totale. La clientèle dite " autres " (14 500 touristes venant pour raisons médicales, événementielles, ...) représente 3 % de la clientèle totale : elle progresse de 6 %.

LA PERMANENCE DE CERTAINES CARACTÉRISTIQUES

- une majorité de touristes en provenance de la métropole (337 237 touristes soit 81 %)
- une prédominance des ménages composés de 1 à 2 personnes (86,9 %)
- une clientèle affinitaire qui reste à un niveau de fréquentation élevé (197 610 touristes), soit 47,5 %.
- l'hébergement marchand demeure le mode principal d'hébergement (54 %, soit 225 100 touristes y ayant séjourné)

DES POINTS POSITIFS ET D'ENCOURAGEMENT :

- une durée moyenne des séjours qui se maintient (16,7 jours) avec les mêmes disparités par catégorie : affaires (11,7 jours), agrément (13,4 jours), affinitaire (20,4 jours).
- 1^{er} voyage à La Réunion pour 197 100 touristes soit 47,4 %
- Une confirmation que La Réunion est une destination touristique à part entière pour 76,7 % des touristes (319 292).
- Les dépenses totales des touristes par ménage progressent de 3,7 % et représentent 1 313 euros.
- Plus de 90% des touristes se déclarent satisfaits voir très satisfaits de la qualité de l'accueil, de l'hébergement de la restauration et des prestations en général.

DES POINTS SENSIBLES :

- Une diminution des touristes en provenance de la métropole (- 5,3 %) qui constitue le principal bassin émetteur, d'où la nécessité de diversifier les clientèles.
- Un fléchissement de la clientèle d'agrément (- 6,6 % soit 168 373 touristes).
- Une part des voyages à forfait qui reste modeste : 15,2 % (soit 63 400 touristes).
- Un tourisme d'affaires qui se rétracte de 16,7 % (soit 35 517 touristes).

UNE DÉPENSE TOURISTIQUE PAR MÉNAGE EN HAUSSE

La dépense moyenne par personne (729 euros) augmente de 3 % en 2013. La dépense moyenne par ménage atteint ainsi son plus haut niveau avec 1 313 euros.

Les dépenses touristiques totales qui représentaient 314,7 millions d'euros en 2012, représentent 303,2 millions d'euros en 2013.

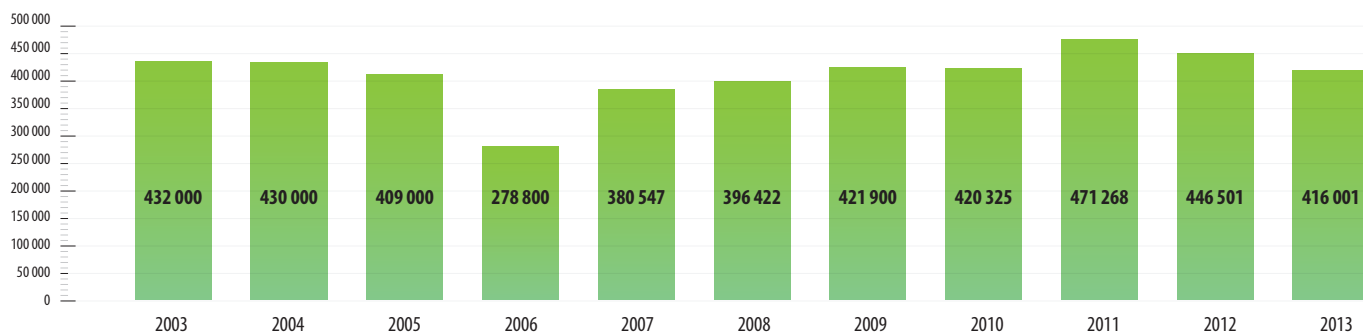
Les touristes d'agrément dépensent une fois et demi plus en moyenne par jour et par personne que les touristes affinitaires. Leurs dépenses d'hébergement sont logiquement plus élevées, trois fois supérieures. Ils dépensent également davantage en location de voitures et en loisirs et excursions.

Le bilan des dépenses touristiques, même en très légère baisse confirme l'importance du secteur touristique dans l'économie réunionnaise en tant que principale activité à l'export. Les recettes touristiques sont supérieures de 2,4 % à la valeur de l'ensemble des exportations de La Réunion (296,1 millions d'euros)¹.

¹ Source : Douanes

LES TOURISTES

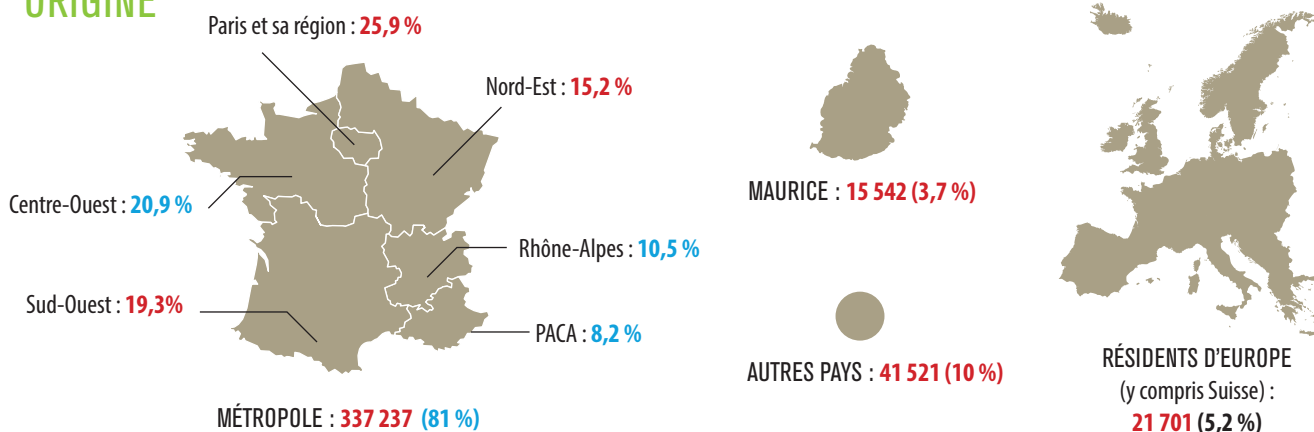
LES ARRIVÉES TOURISTIQUES SUR 10 ANS



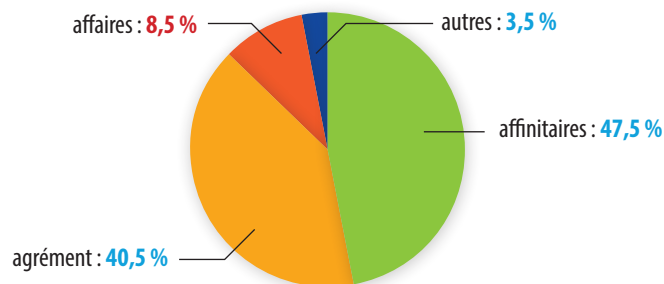
CROISIÉRISTES

- En 2013, La Réunion a accueilli 16 326 croisiéristes, soit une baisse de 41,3 %.
- Le nombre d'escales a diminué passant de 23 à 11.

ORIGINE



OBJET PRINCIPAL DU VOYAGE

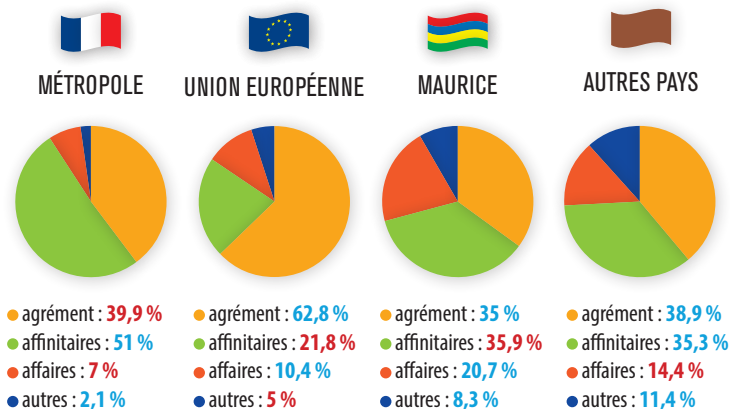


197 610 TOURISTES AFFINITAIRES EN 2013
(Pour rappel 164 900 touristes affinitaires en 2003)

168 373 TOURISTES D'AGRÉMENT EN 2013
(Pour rappel 208 500 touristes d'agrément en 2003)

SELON LE LIEU D'ORIGINE

Source : Insee-IRT, Enquêtes flux touristiques

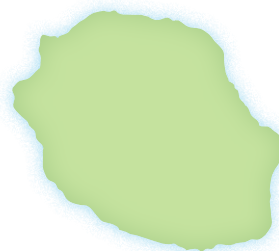


DURÉE DU SÉJOUR

DURÉE MOYENNE DU SÉJOUR DANS L'ÎLE

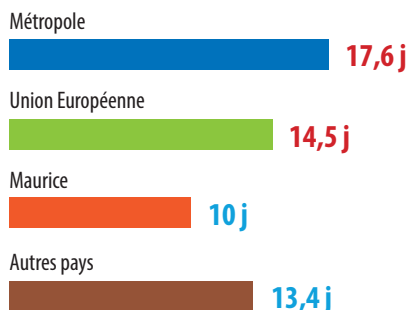
La durée moyenne du séjour dans l'île a été de 16,7 jours en 2013 (toutes catégories de touristes confondues).

- 15 % des touristes restent moins d'une semaine
- 35,9 % des touristes restent de 1 à moins de deux semaines
- 25,3 % des touristes restent de 2 à moins de trois semaines
- 23,8 % des touristes restent 3 semaines et plus

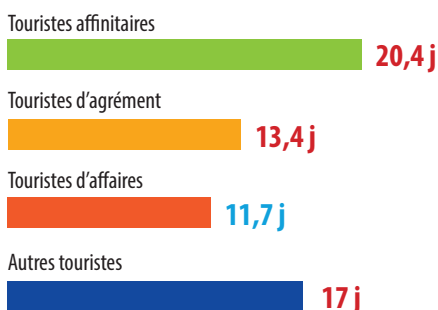


DURÉE DU SÉJOUR DANS L'ÎLE

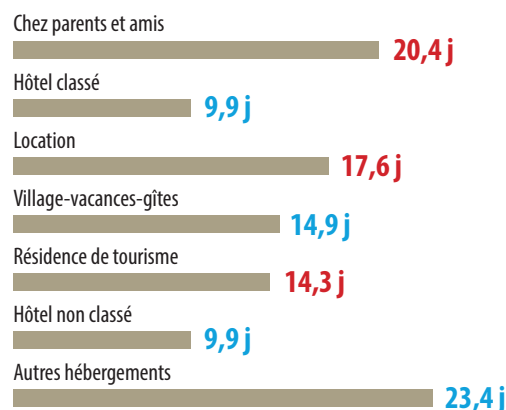
SELON LE LIEU D'ORIGINE



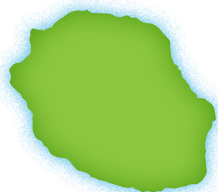
SELON LE MOTIF PRINCIPAL DU VOYAGE



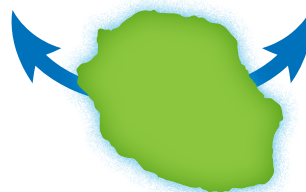
SELON LE MODE D'HÉBERGEMENT PRINCIPAL



SÉJOUR DANS L'OcéAN INDIEN



76,7 %
des touristes (319 292)
ont séjourné à La Réunion
uniquement



23,3 %
des touristes (96 709)
ont visité d'autres îles
de l'océan Indien

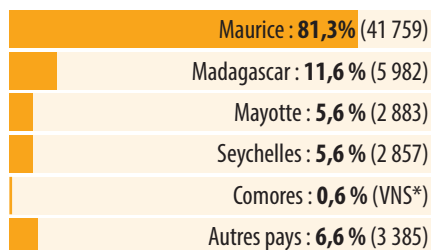
En 2003, 64,2 % des touristes (277 214) avaient séjourné uniquement à La Réunion

VISITES D'AUTRES ÎLES DE L'OcéAN INDIEN SELON LE MOTIF PRINCIPAL DU VOYAGE

NB : PLUSIEURS RÉPONSES POSSIBLES.

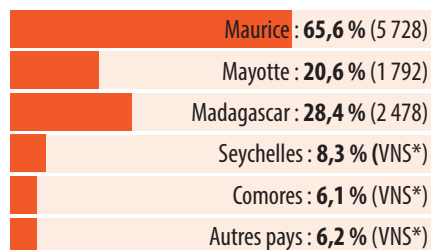
TOURISTES D'AGRÉMENT

30,5 % des touristes d'agrément (51 336) ont visité d'autres îles de l'océan Indien. Les îles visitées sont :



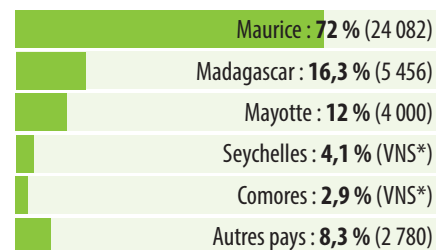
TOURISTES D'AFFAIRES

24,6 % des touristes d'affaires (8 724) ont visité d'autres îles de l'océan Indien. Les îles visitées sont :



TOURISTES AFFINITAIRES

16,9 % des touristes affinitaires (33 446) ont visité d'autres îles de l'océan Indien. Les îles visitées sont :



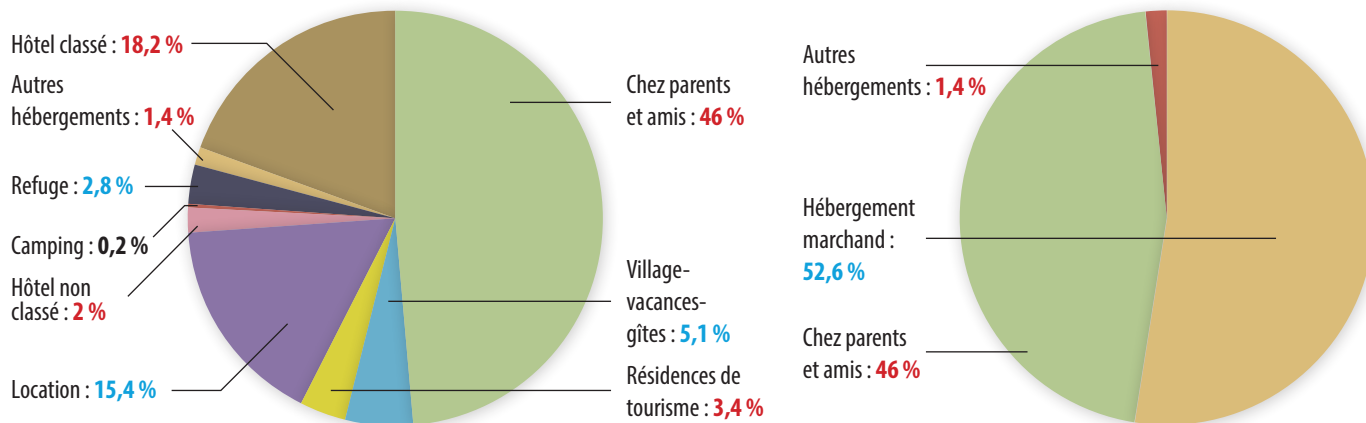
*VNS : Valeur non significative

Les chiffres bleus indiquent une augmentation par rapport à 2012 et les chiffres rouges une baisse.

OÙ LOGENT-ILS ?

MODE D'HÉBERGEMENT PRINCIPAL

L'hôtel classé a été le mode d'hébergement principal de **75 897 touristes**.



En 2003, l'hébergement marchand représentait 54,7 %.

ÉVOLUTION DES SÉJOURS À L'HÔTEL

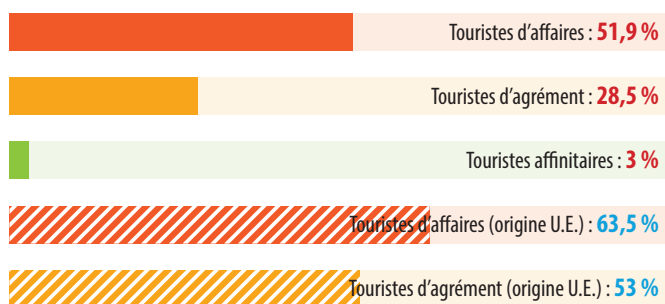
De 2003 à 2013 (au moins une nuit à l'hôtel)



En 2003, 170 304 touristes avaient passé au moins une nuit à l'hôtel, ils sont **99 519** en 2013 soit une baisse de 58,4 %.

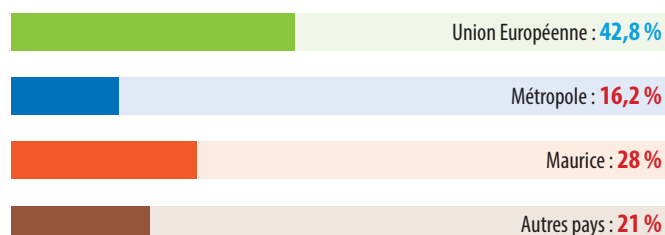
SÉJOUR À L'HÔTEL CLASSÉ

SELON LE MOTIF DU VOYAGE (HÉBERGEMENT PRINCIPAL)



SÉJOUR À L'HÔTEL CLASSÉ

SELON LE LIEU D'ORIGINE (HÉBERGEMENT PRINCIPAL)



La durée moyenne du séjour à l'hôtel a été de **6,2** nuits.

LEUR BUDGET

BUDGET GLOBAL PAR MÉNAGE : 2 708 €

SELON LE LIEU D'ORIGINE



Métropole : **2 918 €**



U.E. : **3 024 €**



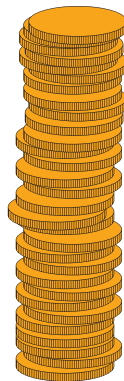
Maurice : **1 168 €**



Autres pays : **1 914 €**

SELON L'OBJET DU VOYAGE

3 276 €



Touristes d'agrément

2 537 €



Touristes affinitaires

1 929 €



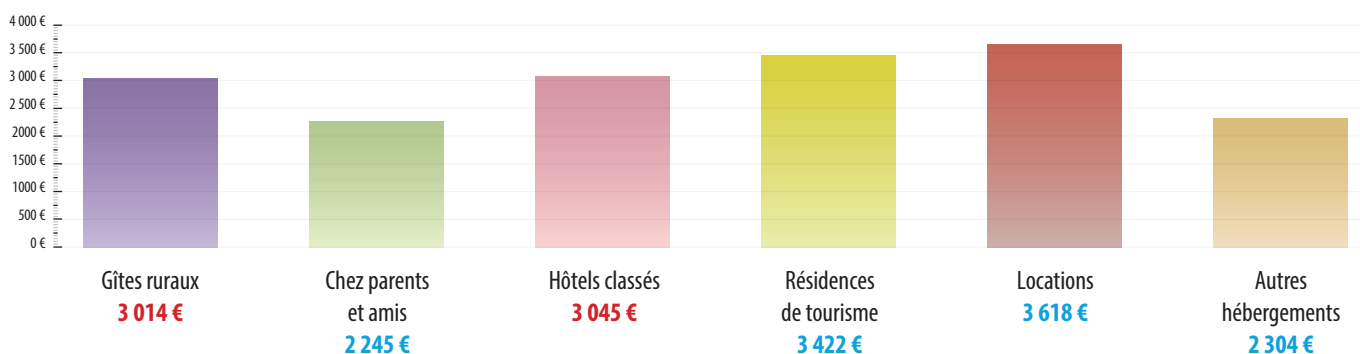
Touristes d'affaires

1 849 €



Autres touristes

SELON LE MODE D'HÉBERGEMENT PRINCIPAL



DÉPENSES PAYÉES AVANT LE DÉPART : 1 212 € PAR MÉNAGE

SELON LE LIEU D'ORIGINE



Métropole : **1 337 €**



U.E. : **1 373 €**



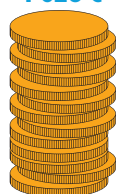
Maurice : **353 €**



Autres pays : **734 €**

SELON L'OBJET DU VOYAGE

1 628 €



Touristes d'agrément

1 044 €



Touristes affinitaires

803 €



Touristes d'affaires

611 €



Autres touristes

LEURS DÉPENSES AU COURS DU SÉJOUR

DÉPENSE MOYENNE PAR MÉNAGE : 1 313 €

SELON LE LIEU D'ORIGINE



Métropole : **1 397 €**



U.E. : **1 431 €**



Maurice : **759 €**



Autres pays : **975 €**

SELON L'OBJET DU VOYAGE



1 462 €

Touristes d'agrément



1 305 €

Touristes affinitaires



934 €

Touristes d'affaires



1 170 €

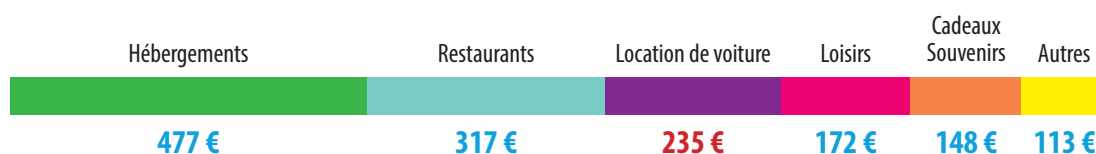
Autres touristes

Source : Insee-IRT, Enquêtes flux touristiques

POSTES DE DÉPENSES SELON L'OBJET DU VOYAGE PAR MÉNAGE



Touristes d'agrément
1 462 €



Touristes affinitaires
1 305 €



Touristes d'affaires
934 €



Autres touristes
1 170 €

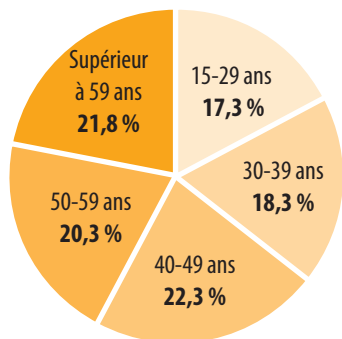


Source : Insee-IRT, Enquêtes flux touristiques

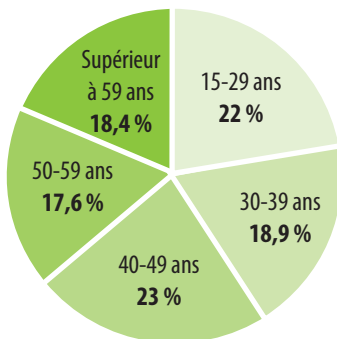
Les chiffres bleus indiquent une augmentation par rapport à 2012 et les chiffres rouges une baisse.

QUI SONT-ILS?

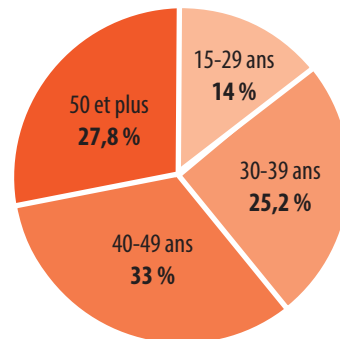
ÂGE DU CHEF DE FAMILLE SELON LE MOTIF PRINCIPAL DU VOYAGE



TOURISTES D'AGRÉMENT



TOURISTES AFFINITAIRES



TOURISTES D'AFFAIRES

COMPOSITION DES MÉNAGES

Ces 416 000 touristes sont regroupés à travers 230 945 ménages. Le nombre moyen de personnes par ménage est de 1,8.

ORIGINAIRES DE LA RÉUNION

13,5 % des touristes sont originaires de La Réunion, ils représentent **56 400 personnes** qui résident pour l'essentiel en métropole.



CONNAISSANCE DE LA RÉUNION POUR LES NON-ORIGINAIRES DE L'ÎLE

	Ensemble des touristes	Originaires U.E.
Par des parents et amis	60,8 %	38,7 %
Par des agences de voyages	2,2 %	7,6 %
Par d'autres moyens	37 %	53,7 %

Le moyen de connaissance de La Réunion n'est pas à confondre avec le facteur de décision du voyage.

PREMIER VOYAGE À LA RÉUNION

Pour **47,4 %** des touristes, c'est un premier séjour à La Réunion

SELON LE MOTIF PRINCIPAL DU VOYAGE

1^{er} séjour pour **67,7 %** des touristes d'agrément

1^{er} séjour pour **32,7 %** des touristes d'affaires

1^{er} séjour pour **33,1 %** des touristes d'affinitaires

SELON LE LIEU D'ORIGINE

1^{er} séjour pour **82,2 %** des touristes de l'Union Européenne

1^{er} séjour pour **49,2 %** des touristes de métropole

1^{er} séjour pour **22,4 %** des touristes de l'île Maurice

1^{er} séjour pour **30 %** des touristes des autres pays

SELON LE LIEU D'ORIGINE ET LE MOTIF PRINCIPAL DU VOYAGE

1^{er} séjour pour **92,1 %** des touristes d'agrément issus de l'Union Européenne

ACHAT D'UN VOYAGE À FORFAIT

Ils sont **63 400** à avoir acheté un voyage à forfait avant leur départ pour La Réunion (**15,2 %**)

27 % des touristes de l'Union Européenne

14,5 % des touristes de Métropole

25 % des touristes de l'île Maurice

13 % des touristes des autres pays

AUTRES INFORMATIONS

Source : Insee-IRT, Enquêtes flux touristiques

UTILISATION D'INTERNET POUR ACHETER LE BILLET D'AVION

46,8 % des touristes utilisent Internet pour acheter leur billet d'avion.

37,9 % des touristes européens utilisent Internet pour acheter leur billet d'avion

19,3 % des touristes mauriciens utilisent Internet pour acheter leur billet d'avion

28,7 % des touristes autres utilisent Internet pour acheter leur billet d'avion



TAUX DE SATISFACTION DES TOURISTES

Rapport qualité prix : **63 %**

Qualité du transport aérien : **84 %**

Qualité de la restauration : **91 %**

Qualité de l'hébergement : **91 %**

Qualité des prestations : **91 %**

Qualité de l'accueil : **94 %**

Qualité touristique de la destination : **96 %**

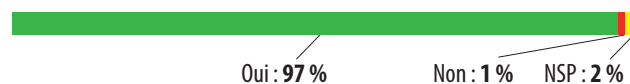


Source : Insee-IRT, Enquêtes flux touristiques

ENVIE DE REVENIR À LA RÉUNION



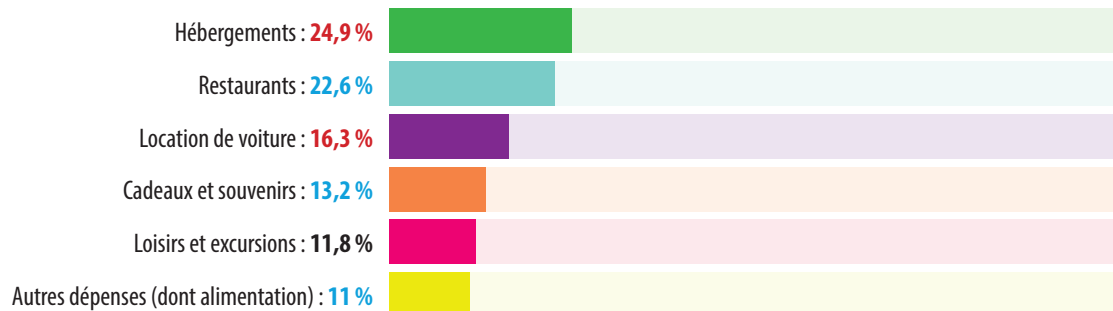
RECOMMANDE LA DESTINATION RÉUNION



Source : Insee-IRT, Enquêtes flux touristiques

LES DÉPENSES AU COURS DU SÉJOUR

303,2 millions d'Euros



Source : Insee-IRT, Enquêtes flux touristiques

Ile de La Réunion Tourisme

Comité Régional du Tourisme

4 Rue Jules Thirel - Immeuble La Balance - Bâtiment B - 97460 Saint-Paul

N° Azur 0810 160 000

(Prix d'un appel local)

Fax : +262 (0)2 62 21 00 21 - contact@reunion.fr - www.reunion.fr

Directeur de publication : Ariane Loupy - Rédaction : Raoul Vincent - Observatoire - Suivi de production : Guylène Pink - Maquette : ZED - Impression : Graphica