



Annexe statistique

Les pages suivantes contiennent des tableaux détaillés sur les indicateurs relatifs au tourisme recueillis par l'OMT comme les arrivées de touristes internationaux, les recettes et dépenses du tourisme international, ainsi que des données sur le transport aérien et l'évaluation du Groupe d'experts en tourisme de l'OMT.

Les tableaux reflètent les données par an, mensuelles ou trimestrielles disponibles. Les données sont dans la plupart préliminaires et peuvent être révisées. Veuillez voir les encadrés pour plus d'information sur les données.

Les tableaux qui figurent sur les pages suivantes ne sont pas inclus dans l'extrait gratuit du Baromètre OMT du tourisme mondial. Le document complet est disponible en format électronique pour sa vente et gratuit pour les membres de l'OMT et les institutions abonnées à l'elibrary de l'OMT :

Version anglaise : www.e-unwto.org/content/w83v37

Version française : www.e-unwto.org/content/t73863

Version espagnole : www.e-unwto.org/content/rn1422

Version russe : www.e-unwto.org/content/j62835

Contenu

• Arrivées de touristes internationaux par (sous-)région et Perspectives	A-3
• Arrivées de touristes internationaux, évolution mensuelle	A-4
• Tourisme international, Monde et par (sous-)région	A-7
• Arrivées de touristes internationaux et recettes du tourisme international (monnaie locale, prix constants)	A-8
• Arrivées de touristes internationaux par pays de destination (Top 50)	A-9
• Recettes du tourisme international en \$EU (Top 50)	A-10
• Recettes du tourisme international en euros (Top 50)	A-11
• Dépenses du tourisme International en \$EU (Top 50)	A-12
• Dépenses du tourisme International en euros (Top 50)	A-13
• Tableaux détaillés par région et sous-régions de l'OMT : arrivées de touristes internationaux et recettes du tourisme international	
- Europe	A-14
- Asie et le Pacifique	A-16
- Amériques	A-18
- Afrique	A-20
- Moyen-Orient	A-22
• Évaluation du Groupe d'experts en tourisme de l'OMT	A-24
• Tendances des réservations du transport aérien ForwardKeys	A-28
• Exchange rates	A-29

Explication des abréviations et des signes utilisés

* : chiffre ou donnée provisoire .. : chiffre ou donnée non (encore) disponible
 | : changement de série n/a : non disponible
 M : millions (1.000.000) Md : milliards (1.000.000.000)

T1 : janvier, février, mars Q1 : de janvier à avril
 T2 : avril, mai, juin Q2 : de mai à août
 T3 : juillet, août, septembre Q3 : de septembre à décembre
 T4 : octobre, novembre, décembre

S1 : de janvier à juin
 S2 : de juillet à décembre

CPA : chiffres partiels de l'année à ce jour, variation concernant les mois pour lesquels on possède des données par rapport à la même période un an plus tôt. Les totaux (sous-)régionaux sont des approximations basées sur les pays ayant des données à fournir.

Série Arrivées de touristes internationaux

TF : arrivées de touristes internationaux aux frontières (à l'exclusion des visiteurs de la journée) ; **VF** : arrivées de visiteurs internationaux aux frontières (touristes et visiteurs de la journée) ; **THS** : arrivées de touristes internationaux dans les hôtels et établissements assimilés ; **TCE** : arrivées de touristes internationaux dans les établissements d'hébergement collectif ; **NHS** : nuitées dans les hôtels et établissements assimilés ; **NCE** : nuitées dans tous les établissements d'hébergement collectif

Série Recettes et dépenses du tourisme international

Tous les pourcentages sont dérivés de séries non corrigées des variations saisonnières en devises locales, sauf indication contraire : \$: \$ EU ; € : euro ; sa : séries corrigées des variations saisonnières.

Vous trouverez les principaux concepts, définitions et classifications pour la mesure du tourisme dans les Recommandations internationales 2008 sur les statistiques du tourisme (RIST 2008) à l'adresse :

<statistics.unwto.org/content/irts-2008>

Le Baromètre OMT du tourisme mondial est un service créé pour les Membres de l'Organisation. Il paraît six fois par an en anglais, en espagnol, en français et en russe. Les États membres, les Membres associés et les Membres affiliés en reçoivent automatiquement un exemplaire.

Si vous souhaitez recevoir le Baromètre OMT du tourisme mondial et que vous n'appartenez pas à l'Organisation, vous pouvez abonner pour recevoir les trois prochains numéros par voie électronique en format PDF au prix de 70 € ou par voie électronique et sur papier au prix de 100 €.

Pour vous abonner, veuillez consulter notre magasin virtuel www.unwto.org/infoshop ou mettez-vous en rapport directement avec nous par téléphone.



Comment souscrire :

 infoshop@unwto.org

 (+34) 91 567 81 07

 (+34) 91 571 37 33

www.unwto.org/pub

Le *Baromètre OMT du tourisme mondial* est une publication de l'Organisation mondiale du tourisme (OMT) qui a pour objet de suivre régulièrement l'évolution du tourisme à court terme afin de fournir à tous les acteurs directs ou indirects du tourisme des statistiques et des données d'analyse utiles et actuelles en temps opportun.

Chaque numéro comporte trois sections permanentes : une vue d'ensemble des données des tendances statistiques du tourisme à court terme fournies par les pays de destination, les pays émetteurs et le transport aérien ; les résultats de la dernière enquête réalisée auprès du Groupe d'experts en tourisme de l'OMT, qui représentent une évaluation rétrospective et prospective de l'activité touristique à court terme; et une sélection de données économiques intéressant le tourisme. Pour les prochains numéros, l'objectif est d'accroître le nombre de sujets abordés et d'en améliorer le traitement peu à peu.

Le *Baromètre OMT du tourisme mondial* est rédigé par le programme Tendances du marché du tourisme de l'OMT. Le Secrétariat de l'OMT remercie sincèrement tous ceux qui ont participé à son élaboration, notamment les organismes qui lui ont fourni des données et les membres du Groupe d'experts en tourisme de l'OMT, pour leur précieuse contribution.

Pour plus d'informations et pour consulter les numéros précédents, prière de se reporter à la rubrique Faits et chiffres du site de l'OMT sur la Toile www.unwto.org/facts/menu.html.

N'hésitez pas à nous faire part de vos commentaires et suggestions par courriel barom@unwto.org, par téléphone (+ 34 91 567 92 56) ou par télécopie (+ 34 91 567 82 17).

Les statistiques mensuelles ou trimestrielles présentées dans ce numéro ont été rassemblées par le Secrétariat de l'OMT à partir de données préliminaires diffusées par les institutions des divers pays et territoires (autorité nationale du tourisme, institut de la statistique, banque centrale, etc.) sur leurs sites web, dans des communiqués de presse ou dans des bulletins, ou obtenues directement auprès des autorités ou d'organisations internationales telles que l'Organisation du tourisme des Caraïbes (CTO), la Commission européenne du tourisme (CET), la Pacific Asia Travel Association (PATA) ou l'Organisation du tourisme du Pacifique sud (SPTO). Les informations de ce numéro reflètent les données disponibles au moment de la rédaction du Baromètre OMT du tourisme mondial. Au besoin et dès que possible, ces informations seront mises à jour sans préavis.

Dans les tableaux des arrivées de touristes internationaux correspondant aux différentes régions de l'OMT, les séries choisies peuvent servir d'indicateur de l'évolution du tourisme dans les destinations retenues. Les séries mensuelles reproduites ne coïncident pas toujours avec les séries annuelles habituelles des divers pays (arrivées de visiteurs ou nuitées au lieu d'arrivées de touristes, par exemple) et elles ne concernent parfois qu'une partie du flux touristique total (comme le trafic aérien ou des points d'entrée déterminés). Pour plus de précisions, prière de se reporter aux notes de la page « Annexe – 1 ». Les totaux (sous-)régionaux sont des approximations établies par l'OMT pour l'ensemble de la (sous-) région à la lumière des tendances constatées dans les pays disposant de chiffres.

Les pays qui n'apparaissent pas dans ce tour d'horizon mais qui ont des données mensuelles à nous fournir sont priés de bien vouloir communiquer avec le Secrétariat de l'OMT au courriel barom@unwto.org.



L'Organisation mondiale du tourisme (OMT), institution spécialisée des Nations Unies, est la principale organisation internationale jouant un rôle central et décisif dans la promotion du développement d'un tourisme durable, responsable et accessible à tous. Elle fait office de tribune mondiale pour les questions de politique touristique et constitue une source pratique de savoir-faire. Ses Membres comprennent 157 pays, six Membres associés, deux observateurs permanents et plus de 480 Membres affiliés.

Copyright © 2016 Organisation mondiale du tourisme
Calle Capitán Haya, 42. 28020 Madrid, Espagne

Baromètre OMT du tourisme mondial
ISSN: 1728-9262

Publié et imprimé par l'Organisation mondiale du tourisme, Madrid, Espagne – Premier tirage: 2016 (version 28/01/16)
Tous droits réservés

Les appellations employées dans cette publication et la présentation de ses éléments n'impliquent, de la part du Secrétariat de l'Organisation mondiale du tourisme, aucune prise de position quant au statut juridique des pays, territoires, villes ou zones ou de leurs autorités ni quant au tracé de leurs frontières ou limites.

Toutes les publications de l'OMT sont protégées par copyright. Par conséquent, sauf indication contraire, aucune partie d'une publication de l'OMT ne peut être reproduite, mémorisée dans un système de recherche ou utilisée sous quelque forme que ce soit ou par un moyen quelconque, électronique ou mécanique, y compris la reproduction par photocopie ou sur microfilm et la numérisation, sans autorisation préalable par écrit. L'OMT encourage la diffusion de ses publications et examine volontiers les demandes d'autorisation, de licence et de droits de traduction les concernant. Pour être autorisé à reproduire des publications de l'OMT, veuillez consulter le site web www.unwto.org/pub/rights.htm.

Tous droits réservés. Le contenu du présent numéro peut être cité à condition de préciser clairement la source. La distribution ou la reproduction du texte intégral n'est permise que pour un usage personnel ou interne. S'il vous plaît n'incluez pas de copies dans des pages web de libre accès public. L'OMT vous suggère à sa place de faire une liaison à la section « Données et chiffres » du web de l'OMT mkt.unwto.org.

Organisation mondiale du tourisme

Capitán Haya 42, 28020 Madrid, Espagne
Tel (34) 91 567 81 00 / Fax (34) 91 571 37 33
barom@unwto.org

Suivez-nous sur: 

www.unwto.org

La collecte de données pour cette édition s'est terminée à la mi-janvier 2016.

La parution du prochain numéro du *Baromètre OMT du tourisme mondial* est prévue début mars à l'occasion de la foire du tourisme allemand ITB Berlin (9-13 mars 2016).

Arrivées de touristes internationaux par (sous-)région

	Année complète						Part	Variation		Données mensuelles/trimestrielles												
	2000	2005	2010	2013	2014	2015*		2015*	14/13	15*/14	(pourcentage de variation par rapport à l'année précédente)											
											2015*				2014*							
	(millions)						(%)	(%)	T1	T2	T3	T4	août	sept.	oct.	nov.	déc.	T1	T2	T3	T4	
Monde	674	809	950	1.088	1.134	1.184	100	4,2	4,4	5,2	3,7	4,7	4,2	3,0	4,4	4,7	4,1	3,8	3,1	5,6	3,4	4,9
Économies avancées ¹	420	466	513	585	619	648	54,7	5,8	4,7	4,8	4,8	4,3	4,7	3,0	3,8	5,3	4,4	4,2	4,6	7,6	4,7	6,1
Économies émergentes ¹	254	343	437	503	515	536	45,3	2,3	4,1	5,6	2,3	5,1	3,8	3,0	5,2	4,1	3,8	3,5	1,7	3,2	1,5	3,6
<i>Par régions de l'OMT :</i>																						
<i>Europe</i>	386,6	453,2	489,4	566,8	580,3	609,1	51,4	2,4	5,0	5,8	4,4	5,4	4,2	4,1	3,8	4,4	4,7	3,6	1,7	3,4	1,5	2,4
Europe du Nord	44,8	59,9	62,8	67,2	70,8	75,3	6,4	5,3	6,3	4,2	5,4	6,9	8,3	5,9	5,6	10,6	7,7	6,3	5,7	7,8	4,6	3,0
Europe occidentale	139,7	141,7	154,4	170,8	174,5	180,9	15,3	2,2	3,7	4,0	3,7	4,8	1,0	2,0	3,3	1,7	0,9	0,4	-0,7	4,7	1,1	3,6
Eu. centr./orient.	69,6	95,3	98,9	127,8	120,1	127,8	10,8	-6,0	6,4	8,2	5,3	7,2	5,3	8,4	6,2	4,7	5,5	5,6	-1,0	-7,1	-11,2	-4,4
Eu. du Sud/méditerr.	132,6	156,4	173,3	201,0	214,9	225,1	19,0	6,9	4,8	6,6	4,1	4,6	4,7	3,5	2,5	4,5	5,8	4,0	5,0	7,3	7,6	6,4
- desquels UE-28	330,5	367,9	384,3	433,1	454,2	478,3	40,4	4,9	5,3	5,6	5,6	5,4	4,6	4,1	3,7	5,2	4,9	3,5	2,4	6,0	4,4	5,2
<i>Asie et Pacifique</i>	110,4	154,0	205,5	249,9	264,4	277,0	23,4	5,8	4,8	4,1	5,0	4,7	5,3	4,7	5,6	5,2	6,0	4,7	6,0	6,6	4,0	6,2
Asie du Nord-Est	58,3	85,9	111,5	127,0	136,3	142,3	12,0	7,3	4,4	4,5	4,6	1,6	6,9	2,1	5,8	8,0	6,6	6,0	5,2	8,6	6,4	9,0
Asie du Sud-Est	36,3	49,0	70,5	94,5	97,3	102,2	8,6	3,0	5,1	3,2	5,8	8,9	2,9	9,0	4,8	1,7	4,7	2,4	5,7	1,6	0,6	3,7
Océanie	9,6	10,9	11,4	12,5	13,2	14,2	1,2	6,0	7,3	8,5	5,6	6,6	8,2	3,9	9,4	7,0	9,5	8,1	5,2	8,5	4,7	6,1
Asie du Sud	6,1	8,2	12,1	16,0	17,6	18,3	1,5	10,1	4,2	3,6	3,2	6,1	3,9	3,2	6,7	1,2	5,5	4,7	13,9	18,7	2,5	-0,3
<i>Amériques</i>	128,2	133,3	150,2	167,6	181,7	190,7	16,1	8,4	4,9	5,8	5,0	4,8	4,1	1,8	7,4	4,8	3,7	3,8	4,7	13,5	6,5	9,7
Amérique du Nord	91,5	89,9	99,5	110,2	120,9	126,2	10,7	9,7	4,4	5,1	5,6	3,9	3,2	0,6	6,6	3,8	2,5	3,2	8,4	14,0	6,2	10,9
Caraiibes	17,1	18,8	19,5	21,1	22,2	23,8	2,0	5,0	7,4	7,7	6,4	8,0	7,3	5,7	12,6	9,1	6,1	7,2	2,7	6,4	6,6	7,1
Amérique centrale	4,3	6,3	7,9	9,1	9,6	10,3	0,9	5,6	7,1	6,8	6,1	8,5	7,1	8,1	7,5	6,2	7,2	7,6	3,3	9,7	3,3	6,4
Amérique du Sud	15,3	18,3	23,2	27,2	29,1	30,3	2,6	7,1	4,3	6,3	0,9	5,5	4,3	3,9	8,5	6,1	5,5	2,2	-4,0	19,3	9,2	8,2
<i>Afrique</i>	26,2	34,8	50,4	54,7	54,9	53,1	4,5	0,3	-3,3	-2,3	-5,4	-4,3	-1,1	-9,9	-4,4	-3,7	-0,6	1,0	5,4	3,0	-0,2	-2,7
Afrique du Nord	10,2	13,9	19,7	20,7	20,4	18,8	1,6	-1,4	-7,8	-1,9	-10,6	-9,2	-7,3	-16,5	-12,9	-14,0	-6,0	-0,7	5,4	0,4	-0,9	-9,6
Afrique subsaharienne	16,0	20,9	30,8	34,0	34,4	34,2	2,9	1,4	-0,6	-2,5	-2,0	-0,3	1,7	-3,7	0,9	1,9	1,7	1,7	5,4	4,7	0,5	0,8
<i>Moyen-Orient</i>	22,4	33,7	54,7	49,1	52,4	54,1	4,6	6,7	3,1	10,9	-4,8	2,2	4,6	-5,1	6,7	13,6	-5,0	4,2	-6,5	4,6	32,4	12,8

Source : Organisation mondiale du tourisme (OMT-UNWTO) ©

(d'après les données de l'OMT-UNWTO, janvier 2016)

¹ Classification basée sur le Fonds monétaire international (FMI). Veuillez consulter l'annexe statistique du World Economic Outlook (avril 2015)du FMI, page 150, www.imf.org/external/ns/cs.aspx?id=29.

Voir encadré à la page « Annexe-1 » pour l'explication des abréviations et symboles utilisés

Perspectives pour les arrivées de touristes internationaux

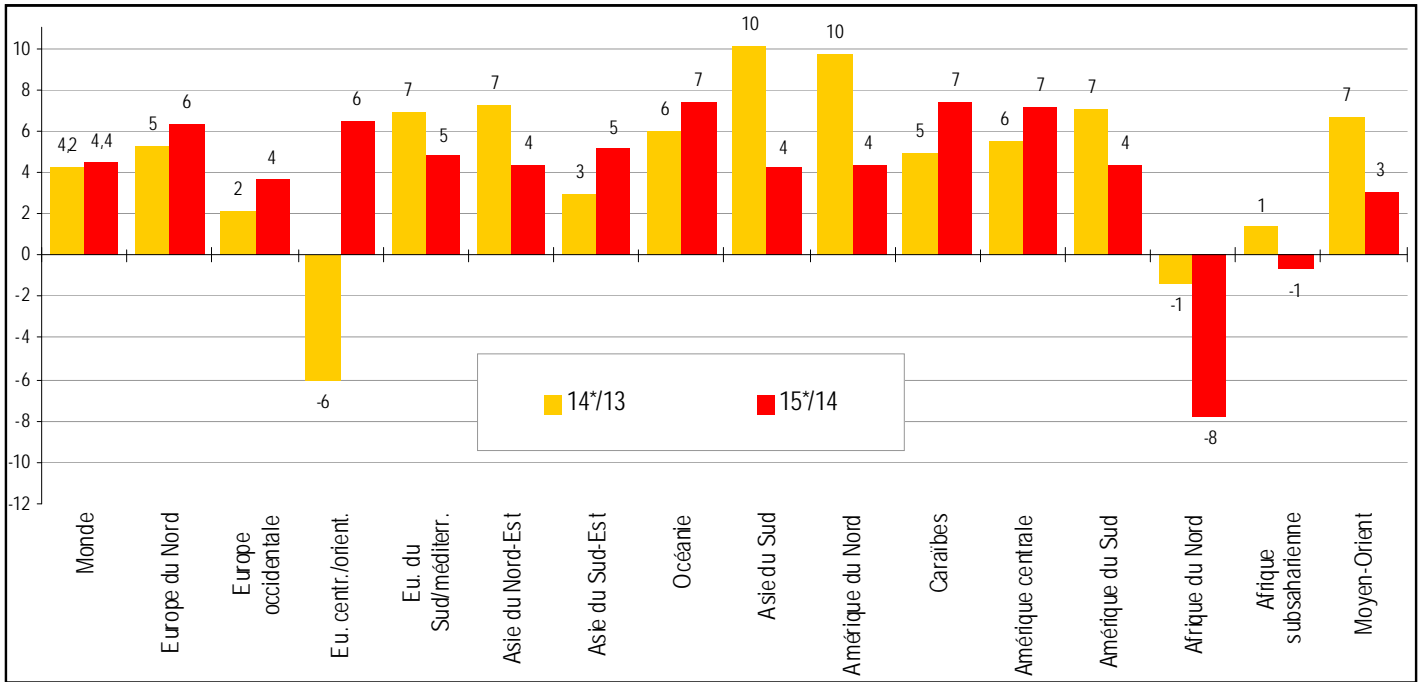
	2008	2009	2010	2011	2012	2013	2014	2015	moyenne annuelle	projection 2016*
									2005-2014	entre
Monde	1,9%	-3,9%	6,5%	4,6%	4,7%	4,6%	4,2%	4,4%	3,8%	+3,5% et +4,5%
Europe	0,3%	-5,1%	3,1%	6,4%	3,9%	4,8%	2,4%	5,0%	2,8%	+3,5% et +4,5%
Asie et Pacifique	1,1%	-1,6%	13,2%	6,2%	7,1%	6,9%	5,8%	4,8%	6,2%	+4% et +5%
Amériques	2,7%	-4,7%	6,3%	3,6%	4,5%	3,1%	8,4%	4,9%	3,5%	+4% et +5%
Afrique	2,9%	4,6%	9,3%	-0,7%	4,6%	4,4%	0,3%	-3,3%	5,2%	+2% et +5%
Moyen-Orient	20,0%	-5,4%	13,1%	-9,6%	2,2%	-2,9%	6,7%	3,1%	5,0%	+2% et +5%

Source : Organisation mondiale du tourisme (OMT-UNWTO) ©

(d'après les données de l'OMT-UNWTO, janvier 2016)

Arrivées de touristes internationaux

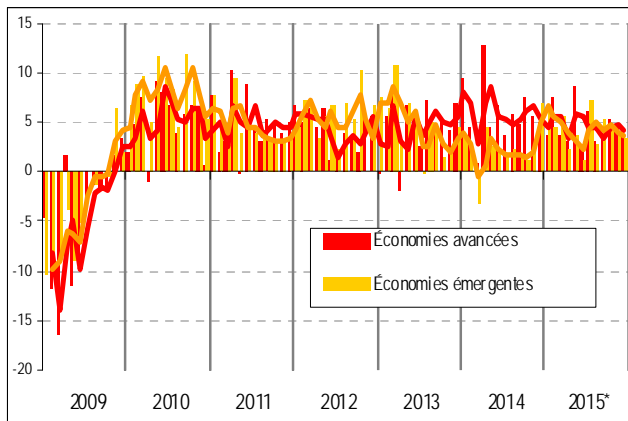
(% de variation par rapport à l'année précédente)



Source : Organisation mondiale du tourisme (OMT-UNWTO) ©

Arrivées de touristes internationaux, évolution mensuelle

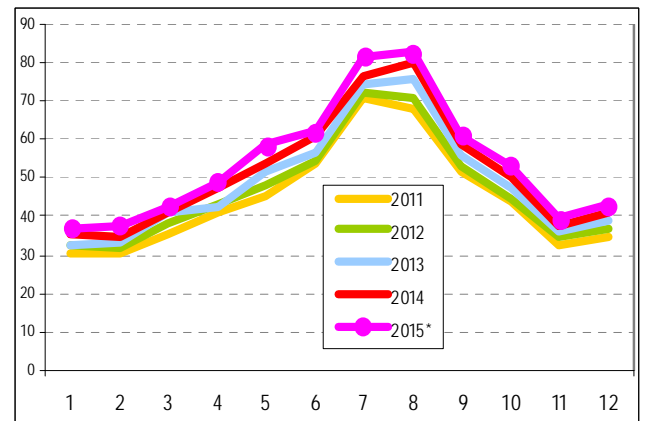
Économies avancées & Économies émergentes (% variation)



Source : Organisation mondiale du tourisme (OMT-UNWTO) ©

Arrivées de touristes internationaux, évolution mensuelle

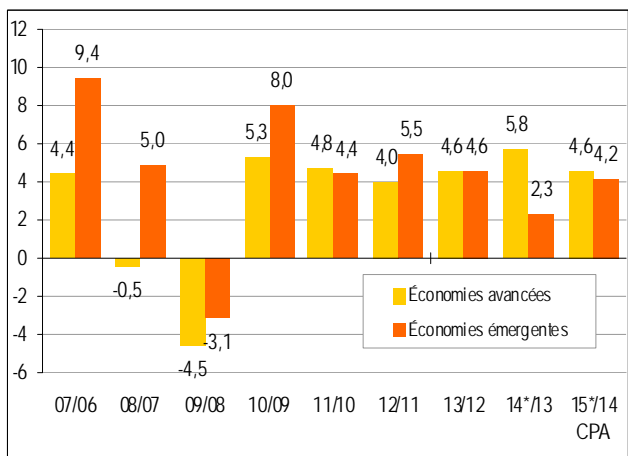
Économies avancées (millions)



Source : Organisation mondiale du tourisme (OMT-UNWTO) ©

Arrivées de touristes internationaux

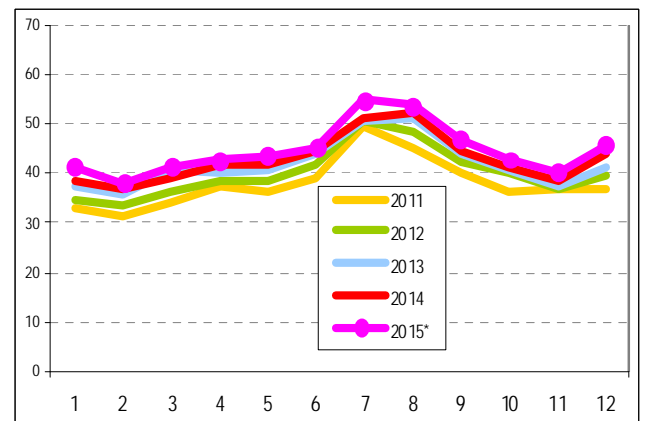
(% variation)



Source : Organisation mondiale du tourisme (OMT-UNWTO) ©

Arrivées de touristes internationaux, évolution mensuelle

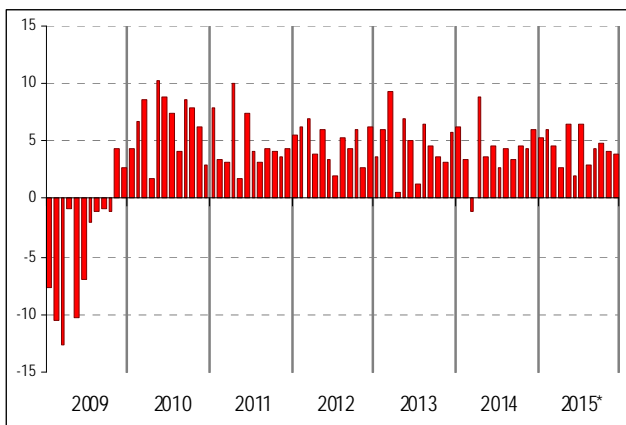
Économies émergentes (millions)



Source : Organisation mondiale du tourisme (OMT-UNWTO) ©

Arrivées de touristes internationaux, évolution mensuelle

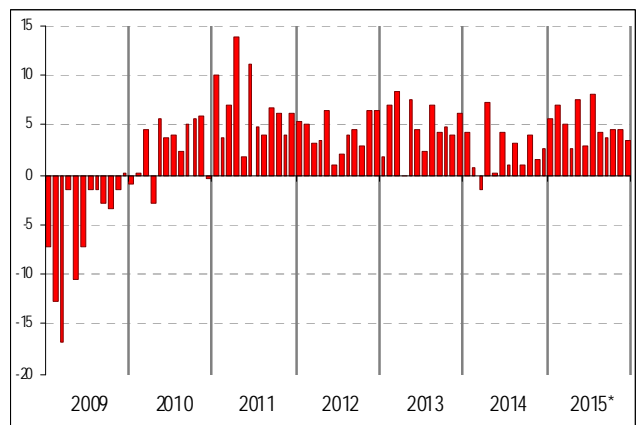
Monde (% variation)



Source : Organisation mondiale du tourisme(OMT-UNWTO) ©

Arrivées de touristes internationaux, évolution mensuelle

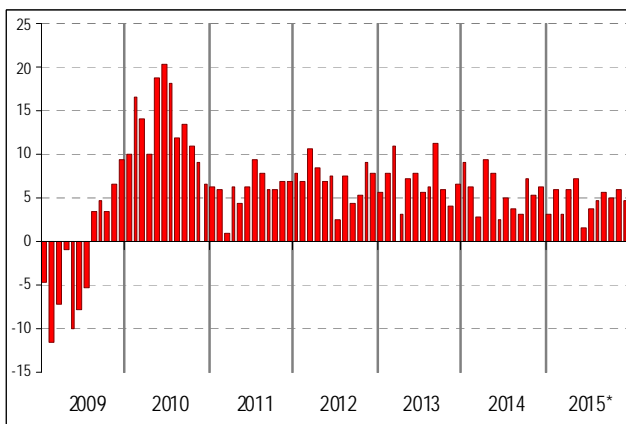
Europe (% variation)



Source : Organisation mondiale du tourisme (OMT-UNWTO) ©

Arrivées de touristes internationaux, évolution mensuelle

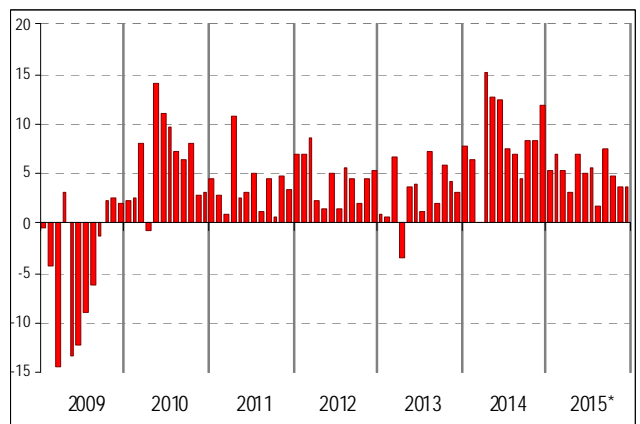
Asie et Pacifique (% variation)



Source : Organisation mondiale du tourisme(OMT-UNWTO) ©

Arrivées de touristes internationaux, évolution mensuelle

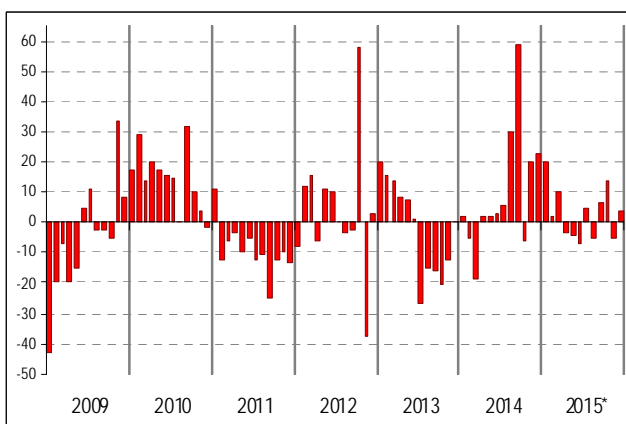
Amériques (% variation)



Source : Organisation mondiale du tourisme (OMT-UNWTO) ©

Arrivées de touristes internationaux, évolution mensuelle

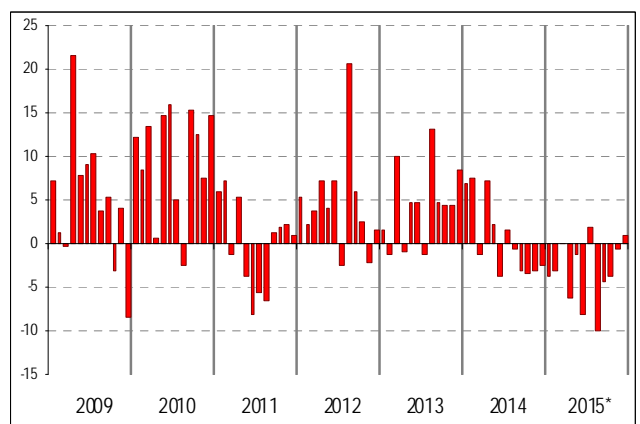
Moyen-Orient (% variation)



Source : Organisation mondiale du tourisme(OMT-UNWTO) ©

Arrivées de touristes internationaux, évolution mensuelle

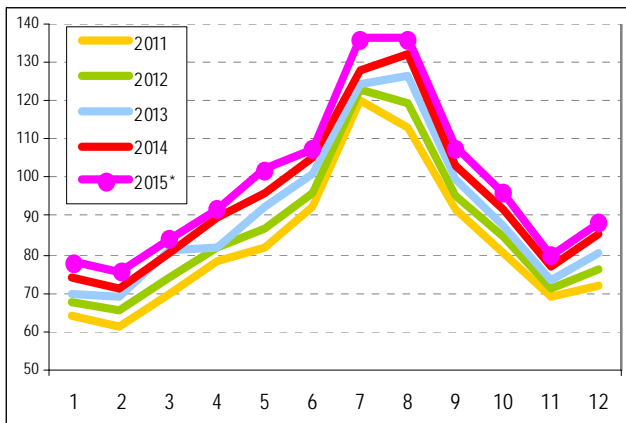
Afrique (% variation)



Source : Organisation mondiale du tourisme (OMT-UNWTO) ©

Arrivées de touristes internationaux, évolution mensuelle

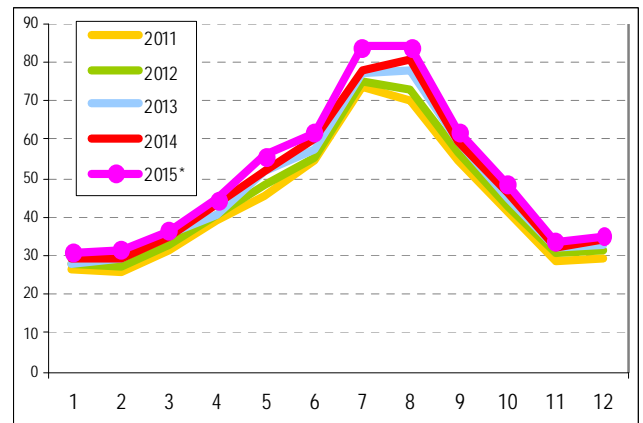
Monde (millions)



Source : Organisation mondiale du tourisme(OMT-UNWTO) ©

Arrivées de touristes internationaux, évolution mensuelle

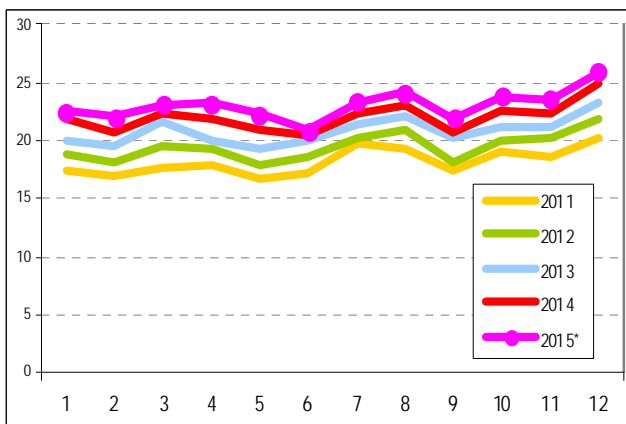
Europe (millions)



Source : Organisation mondiale du tourisme (OMT-UNWTO) ©

Arrivées de touristes internationaux, évolution mensuelle

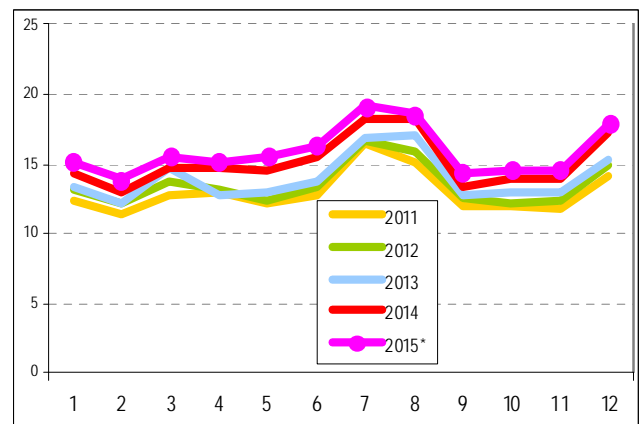
Asie et Pacifique (millions)



Source : Organisation mondiale du tourisme(OMT-UNWTO) ©

Arrivées de touristes internationaux, évolution mensuelle

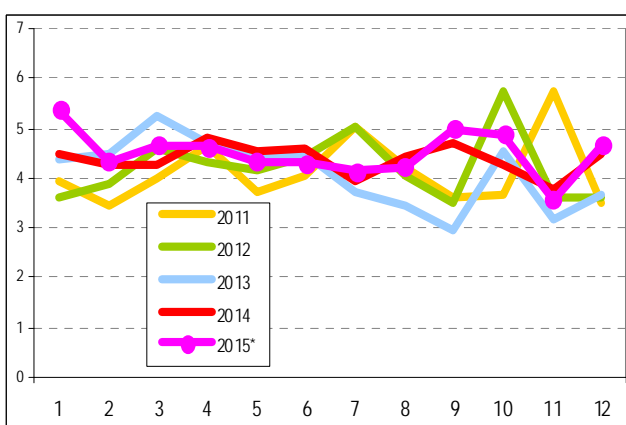
Amériques (millions)



Source : Organisation mondiale du tourisme (OMT-UNWTO) ©

Arrivées de touristes internationaux, évolution mensuelle

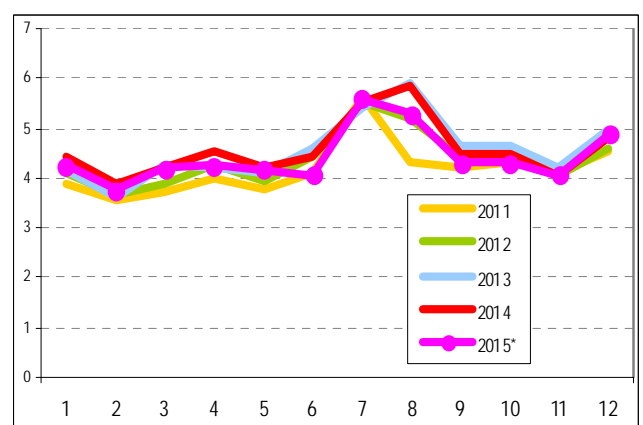
Moyen-Orient (millions)



Source : Organisation mondiale du tourisme(OMT-UNWTO) ©

Arrivées de touristes internationaux, évolution mensuelle

Afrique (millions)



Source : Organisation mondiale du tourisme (OMT-UNWTO) ©

Tourisme international, Monde

	1990	1995	2000	2005	2008	2009	2010	2011	2012	2013	2014*	09/08	10/09	11/10	12/11	13/12	14*/13	09/08	10/09	11/10	12/11	13/12	14*/13	Variation (%)	
Arrivées de touristes internationaux (visiteurs qui passent la nuit) (millions)	435	527	674	809	928	892	950	994	1.041	1.088	1.134							-3,9	6,5	4,6	4,7	4,6	4,2		
Indice (2008=100)					100	96	102	107	112	117	122														
Recettes du tourisme international (milliards)																									
Devises locales																									
Indice (2008=100) (prix constants)					100	95	100	105	109	115	119														
\$EU	271	415	495	703	971	886	966	1.082	1.116	1.199	1.250	-8,8	9,0	12,0	3,2	7,4	4,2	-8,5	7,3	8,6	1,1	5,8	2,6		
Euros	213	317	536	565	660	635	728	777	869	903	941	-3,8	14,7	6,7	11,8	3,9	4,2	-4,1	12,9	3,8	9,1	2,5	3,8		

Source : Organisation mondiale du tourisme (OMT-UNWTO) ©

(d'après les données de l'OMT-UNWTO, janvier 2016)

Tourisme international par (sous-)région

	Recettes du tourisme international										Arrivées de touristes internationaux					
	Variation			\$EU		Euros		Part	abs.		Variation		Part			
	Devises locales, prix constants (%)			(milliards)		par arrivée			(millions)		(%)					
	12/11	13/12	14*/13	2013	2014*	2013	2014*	2014*	2014*	2013	2014*	12/11	13/12	14*/13	2014*	
Monde	3,9	5,2	4,0	1.199	1.250	1.100	903	941	830	100	1.088	1.134	4,7	4,6	4,2	100
Économies avancées ¹	3,6	5,7	3,6	785	819	1.320	591	616	1.000	65,5	585	619	4,0	4,6	5,8	54,6
Économies émergentes ¹	4,3	4,1	4,7	414	431	840	312	324	630	34,5	503	515	5,5	4,6	2,3	45,4
Europe	1,8	4,3	4,0	492,9	512,4	880	371,1	385,7	660	41,0	566,8	580,3	3,9	4,8	2,4	51,2
Europe du Nord	3,3	8,6	6,1	75,6	82,4	1.160	56,9	62,0	880	6,6	67,2	70,8	1,7	2,4	5,3	6,2
Europe occidentale	2,7	2,2	2,7	166,8	172,8	990	125,6	130,1	750	13,8	170,8	174,5	3,6	2,8	2,2	15,4
Europe centr./orient.	4,3	3,4	-1,4	60,9	58,0	480	45,9	43,6	360	4,6	127,8	120,1	9,3	7,5	-6,0	10,6
Eu. du Sud/méditerran.	-0,4	4,8	6,1	189,5	199,2	930	142,7	149,9	700	15,9	201,0	214,9	1,9	5,6	6,9	19,0
- desquels UE-28	1,4	4,0	4,3	406,0	426,1	940	305,7	320,8	710	34,1	433,1	454,2	3,0	3,9	4,9	40,1
Asie et Pacifique	6,7	8,5	4,5	360,4	377,6	1.430	271,4	284,2	1.080	30,2	249,9	264,4	7,1	6,9	5,8	23,3
Asie du Nord-Est	8,0	9,3	5,0	184,9	197,8	1.450	139,2	148,9	1.090	15,8	127,0	136,3	6,0	3,4	7,3	12,0
Asie du Sud-Est	10,7	10,5	2,0	108,0	108,2	1.110	81,3	81,4	840	8,7	94,5	97,3	9,1	11,3	3,0	8,6
Océanie	-1,8	2,0	6,9	42,8	44,5	3.360	32,2	33,5	2.530	3,6	12,5	13,2	4,2	4,6	6,0	1,2
Asie du Sud	-0,4	6,5	7,5	24,8	27,2	1.540	18,7	20,4	1.160	2,2	16,0	17,6	8,0	11,8	10,1	1,6
Amériques	4,7	4,8	3,0	264,2	273,7	1.510	198,9	206,1	1.130	21,9	167,6	181,7	4,5	3,1	8,4	16,0
Amérique du Nord	5,0	5,1	2,2	204,5	210,9	1.740	154,0	158,7	1.310	16,9	110,2	120,9	4,1	3,6	9,7	10,7
Caraïbes	0,5	3,7	4,4	25,4	26,6	1.200	19,1	20,0	900	2,1	21,1	22,2	3,1	2,8	5,0	2,0
Amérique centrale	8,3	5,9	8,3	9,6	10,5	1.100	7,2	7,9	830	0,8	9,1	9,6	7,3	2,6	5,6	0,8
Amérique du Sud	4,7	3,3	6,1	24,7	25,7	880	18,6	19,3	670	2,1	27,2	29,1	6,3	1,4	7,1	2,6
Afrique	5,6	2,3	2,7	35,6	36,3	660	26,8	27,3	500	2,9	54,7	54,9	4,6	4,4	0,3	4,8
Afrique du Nord	8,2	-2,0	4,9	10,1	10,6	520	7,6	8,0	390	0,9	20,7	20,4	8,7	5,8	-1,4	1,8
Afrique subsaharienne	4,6	4,0	1,8	25,5	25,7	750	19,2	19,3	560	2,1	34,0	34,4	2,2	3,6	1,4	3,0
Moyen-Orient	0,6	-5,5	5,0	45,8	49,6	950	34,4	37,3	710	4,0	49,1	52,4	2,2	-2,9	6,7	4,6

Source : Organisation mondiale du tourisme (OMT-UNWTO) ©

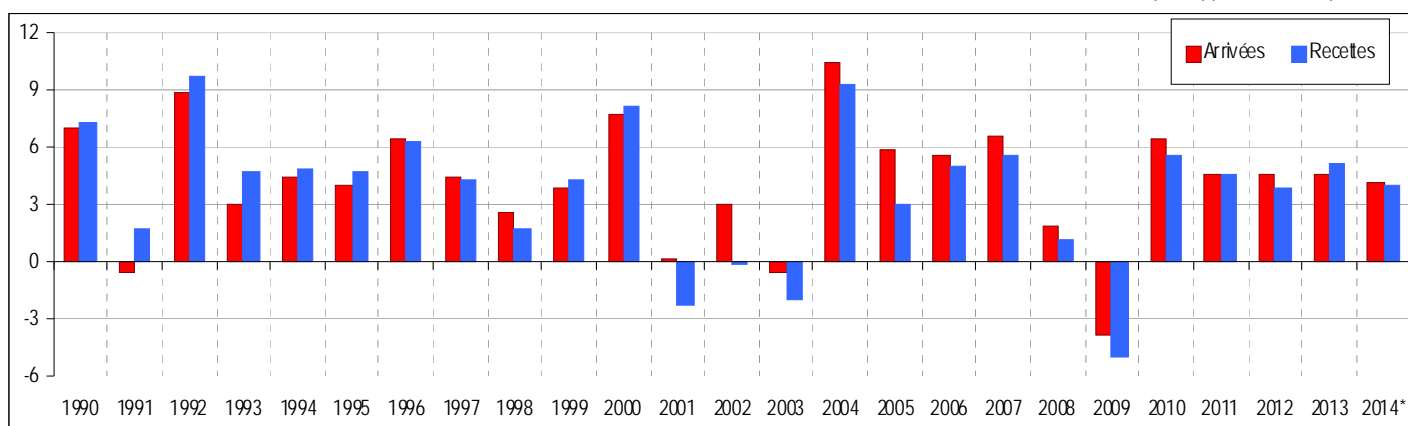
(d'après les données de l'OMT-UNWTO, janvier 2016)

¹ Classification basée sur le Fonds monétaire international (FMI). Veuillez consulter l'annexe statistique du World Economic Outlook (avril 2015) du FMI, page 150, www.imf.org/external/ns/cs.aspx?id=29.

Voir encadré à la page « Annexe-1 » pour l'explication des abréviations et symboles utilisés

Arrivées de touristes internationaux et recettes du tourisme international (monnaie locale, prix constants)

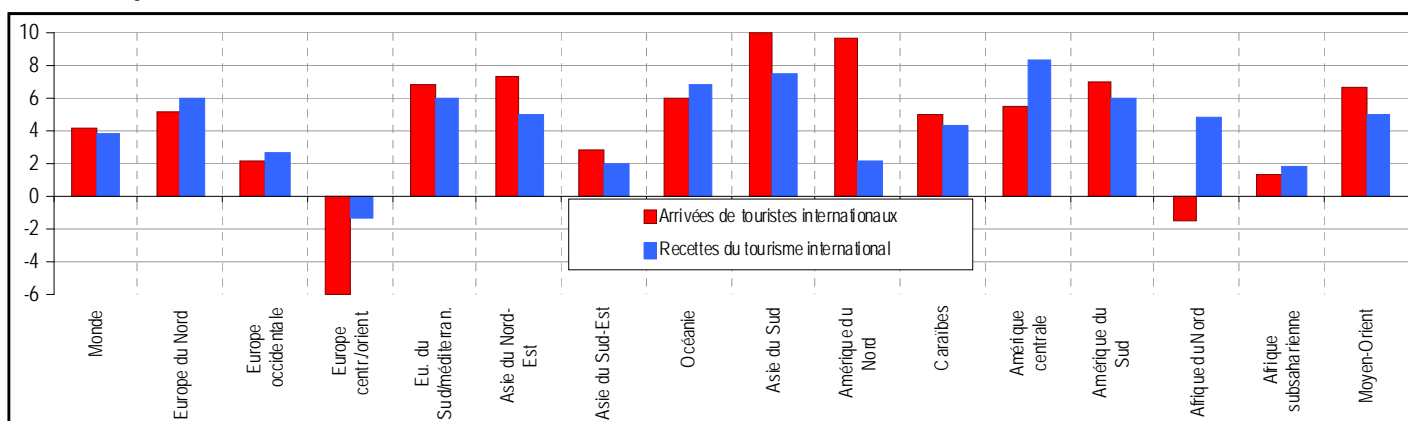
Monde % de variation par rapport à l'année précédente



Source: Organisation mondiale du tourisme (OMT-UNWTO) ©

Arrivées de touristes internationaux et recettes du tourisme international (monnaie locale, prix constants)

Monde et subrégions (% variation 2014*/2013)



Source: Organisation mondiale du tourisme (OMT-UNWTO) ©

Arrivées de touristes internationaux par pays de destination

Rang '14 '13	Année complète						Variation		Mois/trimestres (% var. par rapport même période année précédente)													
	Série	2000	2005	2010	2013	2014	2015*	13/12	14*/13	Série	2015*								2014*			
		(millions)					(%)	(%)	CPA		T1	T2	T3	T4	oct.	nov.	déc.	T1	T2	T3	T4	
Monde		674	809	950	1088	1134	1184	4,6	4,2		4,4	5,2	3,7	4,7	4,2	4,7	4,1	3,8	3,1	5,6	3,4	4,9
1 1 France	TF	77,2	75,0	77,6	83,6	83,8	..	2,0	0,2	TCE	3,0	2,9	2,4	3,3					-2,7	2,0	-0,5	1,6
2 2 États-Unis	TF	51,2	49,2	60,0	70,0	75,0	..	5,0	7,2	TF	3,9	3,9	4,0					5,7	11,7	4,7	5,9	
3 3 Espagne	TF	46,4	55,9	52,7	60,7	65,0	..	5,6	7,1	TF	4,8	5,3	3,6	3,4		9,7	10,7	7,2	7,3	7,4	5,3	
4 4 Chine	TF	31,2	46,8	55,7	55,7	55,6	56,9	-3,5	-0,1	TF	2,3	2,1	4,1	1,6	1,3	2,8	3,8	-2,5	-5,7	0,8	1,2	3,0
5 5 Italie	TF	41,2	36,5	43,6	47,7	48,6	..	2,9	1,8	TF	4,6	4,1	6,6	3,9		1,8		0,5	2,3	0,3	5,3	
6 6 Turquie	TF	9,6	24,2	31,4	37,8	39,8	..	5,9	5,3	TF	-0,9	4,0	-5,1	0,8		-2,0	-0,2	4,1	6,4	8,6	4,4	
7 7 Allemagne	TCE	19,0	21,5	26,9	31,5	33,0	..	3,7	4,6	TCE	6,1	5,4	5,8	6,5		6,7		3,9	5,8	4,0	4,9	
8 8 Royaume-Uni	TF	23,2	28,0	28,3	31,1	32,6	..	6,1	5,0	VF	4,0	1,0	4,7	2,9		12,0		7,5	7,0	4,0	2,6	
9 9 Féd. de Russie	TF	19,2	19,9	20,3	28,4	29,8	..	10,2	5,3	VF	6,2	16,0	2,2	3,3				-0,7	3,7	8,1	9,0	
10 15 Mexique	TF	20,6	21,9	23,3	24,2	29,3	..	3,2	21,5	TF	9,6	7,0	8,2	12,8		14,4	9,0	19,1	26,8	13,7	26,6	
11 12 Hong-Kong (Chine)	TF	8,8	14,8	20,1	25,7	27,8	..	8,0	8,2	TF	-3,8	-3,5	-4,1	-6,7		3,2	-1,0	13,5	7,5	6,8	5,6	
12 11 Malaisie	TF	10,2	16,4	24,6	25,7	27,4	..	2,7	6,7	TF	-7,6	-8,6	-10,3	-3,8				10,0	11,1	8,6	-1,9	
13 13 Autriche	TCE	18,0	20,0	22,0	24,8	25,3	..	2,7	1,9	TCE	6,4	5,4	5,2	9,9		-3,3	7,4	-4,8	11,5	1,4	4,5	
14 10 Thaïlande	TF	9,6	11,6	15,9	26,5	24,8	..	18,8	-6,5	TF	22,3	22,8	36,9	24,3		1,0	5,1	-9,0	-15,9	-10,0	7,3	
15 16 Grèce	TF	13,1	14,8	15,0	17,9	22,0	..	15,5	23,0	TF	7,9	45,6	15,0	2,6		0,8		16,0	15,5	25,8	27,7	
16 19 Arabie saoudite	TF	6,6	8,0	10,9	15,8	18,3	19,0	-3,4	15,8	TF	3,9	19,0	-15,3	-4,7	22,4	57,8	6,9	7,3	-4,3	21,0	53,0	7,1
17 17 Canada	TF	19,6	18,8	16,2	16,1	16,5	..	-1,7	3,0	TF	7,3	7,0	8,3	7,2		5,2		-4,6	4,5	3,6	5,3	
18 18 Pologne	TF	17,4	15,2	12,5	15,8	16,0	..	6,5	1,3	TF	5,0	3,3	5,9	5,4				3,6	5,4	-4,5	2,6	
19 20 Macao (Chine)	TF	5,2	9,0	11,9	14,3	14,6	..	5,1	2,1	TF	-3,2	-9,8	-3,4	0,1		3,3	0,4	4,9	1,9	0,9	0,8	
20 22 Corée, Rép. de	VF	5,3	6,0	8,8	12,2	14,2	..	9,3	16,6	VF	-7,6	12,1	-7,8	-28,3		5,0	2,9	10,9	27,6	9,0	20,4	
21 21 Pays-Bas	TCE	10,0	10,0	10,9	12,8	13,9	..	4,7	9,0	TCE	7,3	6,8	7,3	8,3		4,4		8,7	11,6	7,6	7,5	
22 27 Japon	VF	4,8	6,7	8,6	10,4	13,4	..	24,0	29,4	VF	47,5	43,7	48,0	53,7		43,8	41,0	27,5	25,4	25,3	39,6	
23 14 Ukraine	TF	6,4	17,6	21,2	24,7	12,7	..	7,2	-48,5	TF												
24 26 Hongrie	TF	3,0	10,0	9,5	10,7	12,1	..	3,1	13,7	TF	19,1	14,0	20,2	21,0				10,9	5,2	21,3	17,1	
25 23 Singapour	TF	6,1	7,1	9,2	11,9	11,9	..	7,2	-0,3	VF	0,1	-6,1	-0,5	5,8		3,6		0,0	-5,6	-5,1	-1,2	
26 25 Croatie	TCE	5,3	7,7	9,1	10,9	11,6	..	5,6	6,2	TCE	9,1	24,4	6,8	10,1		0,1	4,6	0,2	9,2	4,3	15,5	
27 28 Rép. tchèque	TF	4,8	9,4	8,6	10,3	10,6	..	1,7	3,1	TCE	8,5	7,1	8,4	9,4				-0,9	3,8	3,6	4,7	
28 24 Suède	TF	3,8	4,9	5,0	11,0	10,5	..	-11,3	-4,2	TCE	10,2	10,6	7,3					4,9	11,5	8,8	5,5	
29 29 Maroc	TF	4,3	5,8	9,3	10,0	10,3	..	7,2	2,4	TF	-0,9	-0,5	-4,8	3,4		-7,4	-3,9	8,4	4,4	2,4	-4,6	
30 35 Danemark	TF	3,5	9,2	8,7	8,6	10,3	..	1,4	20,0	TCE(1)	4,9	10,6	2,6	4,5		6,5	3,4	5,0	8,3	4,9	4,9	
31 30 Emirats arabes unis(2)	THS	3,1	5,8	7,4	10,0	11,3	..	THS(2)								3,7	1,0	9,1	9,1	
32 38 Taiwan (pr. de Chine)	VF	2,6	3,4	5,6	8,0	9,9	..	9,6	23,6	VF	5,1	5,4	1,5	5,5		9,5	9,4	24,1	29,2	21,8	20,0	
33 32 Égypte	TF	5,1	8,2	14,1	9,2	9,6	..	-18,1	5,0	VF	-2,3	6,9	9,3	-5,0		-9,3	-37,8	-29,7	-21,1	69,7	40,5	
34 31 Afrique du Sud	TF	5,9	7,4	8,1	9,5	9,5	..	3,8	0,1	TF	-6,9	-5,9	-9,5	-5,4				2,3	2,1	-4,0	0,3	
35 34 Indonésie	TF	5,1	5,0	7,0	8,8	9,4	..	9,4	7,2	TF	3,2	3,5	1,2	5,8		2,1	1,7	10,1	9,1	6,0	4,2	
36 36 Portugal	TCE	5,7	6,0	6,8	8,3	9,3	..	8,0	11,8	TCE	9,7	10,1	8,9	9,5		13,5	7,0	8,8	14,9	9,5	13,3	
37 33 Suisse	THS	7,8	7,2	8,6	9,0	9,2	..	4,7	2,1	THS	1,8	0,2	1,8	3,5		-0,7	0,9	2,5	1,1	1,0	5,1	
38 37 Irlande	TF	6,6	7,3	7,1	8,3	8,8	..	9,4	6,7	TF*	14,0	14,1	10,3	13,5		15,7	30,8	7,3	12,3	7,9	7,3	
39 39 Belgique	TCE	6,5	6,7	7,2	7,7	7,9	..	1,6	2,6	TCE	1,4	2,5	3,2	0,1		-1,7		0,7	5,7	1,2	2,4	
40 42 Inde	TF	2,6	3,9	5,8	7,0	7,7	8,0	5,9	10,2	TF	4,4	3,5	4,1	6,6	3,9	1,7	6,5	3,2	7,6	13,9	14,3	7,7
41 40 Viet Nam	VF	2,1	3,5	5,0	7,6	7,9	7,9	10,6	4,0	VF	0,9	-13,7	-8,5	7,3	23,4	15,2	39,3	15,8	29,2	12,8	-9,9	-12,3
42 43 Bulgarie	TF	2,8	4,8	6,0	6,9	7,3	..	5,5	6,0	VF	-1,2	4,2	0,1	-3,8		3,6	0,8	2,4	3,6	1,3	3,8	
43 44 Australie	VF	4,9	5,5	5,8	6,4	6,9	..	5,8	7,6	VF	7,8	9,2	4,9	7,9		6,9	10,8	7,7	11,6	7,0	5,2	
44 46 Brésil	TF	5,3	5,4	5,2	5,8	6,4	..	2,4	10,6	TF								-26,2	59,0	21,6	13,9	
45 45 Slovaquie	TF	1,1	6,2	5,4	TCE	13,3	3,7	15,5					-12,9	-14,5	-11,9	-6,3	
46 47 Argentine	TF	2,9	3,8	5,3	5,2	5,9	..	-6,1	13,1	TF	-2,6	5,6	-4,7	-9,0		-9,8		15,1	18,8	9,9	9,5	
47 52 Rép. dominicaine	TF	3,0	3,7	4,1	4,7	5,1	5,6	2,8	9,6	TF	8,9	7,4	6,8	11,6	10,2	14,5	7,9	9,2	3,7	14,3	11,5	10,4
48 41 Tunisie	TF	5,1	6,4	7,8	7,4	7,2	5,4	5,0	-2,6	TF	-25,2	-14,2	-25,1	-32,5	-20,7	-30,4	-19,2	-9,8	7,5	-1,4	-0,9	-13,7
49 51 Iran	VF	1,3	1,9	2,9	4,8	5,0	..	24,4	4,2	VF								26,7	26,7	-12,6	-16,2	
50 50 Norvège	TCE	3,1	3,8	4,8	4,8	4,9	..	5,3	1,6	TCE	7,5	-3,5	5,2	11,8				0,1	4,5	2,1	-5,3	

Source : Organisation mondiale du tourisme (OMT-UNWTO) ©

(d'après les données de l'OMT-UNWTO, janvier 2016)

Voir encadré à la page « Annexe-1 » pour l'explication des abréviations et symboles utilisés, et les notes correspondantes dans les tableaux des régions

Recettes du tourisme international (\$EU milliards)

Rang	Année complète (\$EU)							Devises locales, prix courants (% var. par rapport même période année précédente)														
	2000	2005	2010	2012	2013	2014	2015*	13/12 14*/13				2015*				2014*						
'14 '13	(milliards)							Série	CPA	T1	T2	T3	T4	oct	nov	déc	T1	T2	T3	T4		
Monde	495	703	966	1.116	1.199	1.250	..															
1 1 États-Unis	100,2	101,5	137,0	161,6	172,9	177,2	..	sa	7,0	2,5	0,8	0,3	-1,0	2,6		2,2	0,8		3,0	5,7	0,0	1,5
2 2 Espagne	30,9	49,7	54,6	58,2	62,6	65,1	..		4,2	3,9	3,4	2,6	3,1	3,1		6,8			4,5	5,0	3,4	3,0
3 3 France	33,0	44,0	47,0	53,6	56,6	57,4	..		2,0	1,5	-5,4	-10,3	-8,9	-1,7		-1,5	-1,2		6,0	11,1	-1,5	-10,6
4 5 Chine	16,2	29,3	45,8	50,0	51,7	56,9	..	\$	3,3	10,2	1,1	-0,4	2,5	-0,1		2,0	3,6		4,9	10,8	11,2	13,4
5 4 Macao (Chine)	3,2	7,9	27,8	43,9	51,8	50,8	..		18,1	-1,9	-33,9	-34,1	-35,2	-32,1					18,6	7,3	-5,5	-22,9
6 8 Royaume-Uni	21,9	30,7	32,4	36,6	41,8	46,6	..	sa	15,2	6,1	1,0	-2,7	11,6	-5,6					5,3	3,6	10,2	5,5
7 6 Italie	27,5	35,4	38,8	41,2	43,9	45,5	..		3,1	3,7	5,4	5,2	6,0	4,3		8,5			6,5	2,4	2,3	5,4
8 9 Allemagne	18,7	29,2	34,7	38,1	41,3	43,3	..		4,7	4,9	0,9	5,2	1,8	-1,0		-1,6	-2,8		2,6	6,5	6,2	3,8
9 7 Thaïlande	7,5	9,6	20,1	33,9	41,8	38,4	..		22,1	-2,7	26,4	21,3	34,6	25,4					-3,3	-13,8	-6,2	9,7
10 10 Hong-Kong (Chine)	5,9	10,3	22,2	33,1	38,9	38,4	..		17,7	-1,5	-5,3	-4,1	-3,3	-8,6					10,2	-9,1	-3,4	-2,9
11 11 Australie	9,4	16,7	28,6	31,9	31,3	31,9	..		4,9	9,4	10,8	11,3	10,3	10,5		11,0	11,3		8,8	9,6	10,0	9,2
12 12 Turquie	7,6	19,2	22,6	25,3	28,0	29,6	..	\$	10,5	5,6	-8,8	0,3	-15,9	-6,2		-11,3	-9,4		3,6	6,5	11,3	-3,0
13 13 Malaisie	5,0	8,8	18,1	20,2	21,5	22,6	..		8,3	9,2	-20,6	-17,0	-20,1	-24,9					5,2	9,6	11,1	-4,4
14 14 Autriche	9,8	16,1	18,6	18,9	20,2	20,8	..		3,6	2,9	7,6	6,0	8,1	9,4					-3,2	9,3	5,3	7,0
15 16 Inde	3,5	7,5	14,5	18,0	18,4	19,7	..		14,0	14,5	2,3	-1,8	7,0	5,7	0,0	-4,3	1,6	2,0	10,0	21,3	19,9	10,1
16 15 Singapour	5,1	6,2	14,2	18,9	19,3	19,2	..		2,0	0,7	-6,7	-11,5	-5,6	-2,8					6,6	-2,2	-4,5	3,6
17 20 Japon	3,4	6,6	13,2	14,6	15,1	18,9	..		27,0	35,3	55,3	64,0	53,6	58,2		44,5	44,2		34,4	31,7	29,0	45,4
18 21 Corée, Rép. de	6,8	5,8	10,3	13,4	14,6	17,8	..	\$	8,9	21,9	-13,8	15,8	-4,3	-34,4		-24,3	-27,4		7,2	11,3	27,9	39,5
19 19 Grèce	9,2	13,3	12,7	13,4	16,1	17,8	..		16,4	10,2	4,1	9,5	9,5	2,5		-4,1			17,3	8,6	11,5	4,4
20 17 Canada	10,8	13,7	15,8	17,4	17,7	17,4	..		4,7	6,0	7,4	2,3	7,9	9,9					2,8	7,7	8,3	3,7
21 18 Suisse	6,6	10,0	14,7	16,1	16,8	17,4	..		3,0	2,7	-2,1	-2,1	-2,2	-2,0					2,6	2,6	2,5	3,2
22 22 Mexique	8,3	11,8	12,0	12,7	13,9	16,2	..	\$	9,5	16,2	7,8	9,0	9,0	6,2		8,4	4,0		13,9	21,5	15,9	14,1
23 23 Pays-Bas	7,2	10,5	11,7	12,3	13,8	14,7	..		8,3	6,8	7,8	9,3	7,1	7,8					-2,1	10,4	7,6	7,6
24 26 Taiwan (pr. de Chine)	3,7	5,0	8,7	11,8	12,3	14,6	..	\$	4,7	18,6	-2,0	-0,4	-3,4	-2,2					18,1	18,8	12,1	25,9
25 25 Emirats arabes unis	1,1	3,2	8,6	10,9	12,4	14,0	..		13,5	12,7												
26 24 Belgique	6,6	9,9	11,4	12,5	13,3	13,9	..		2,6	4,8	0,0	0,3	1,3	-1,4					7,3	4,8	3,7	4,1
27 27 Portugal	5,2	7,7	10,1	11,1	12,3	13,8	..		7,5	12,4	10,2	14,7	10,6	8,2		10,4			5,9	13,4	13,7	13,6
28 29 Suède	4,1	6,8	8,7	10,6	11,5	12,7	..		4,6	15,8	17,4	18,6	14,2	19,3					10,3	18,9	17,0	15,9
29 28 Féd. de Russie	3,4	5,9	8,8	10,8	12,0	11,8	..	\$	11,4	-1,9	-27,2	-25,8	-27,8	-27,8					1,3	7,7	-1,5	-16,3
30 30 Pologne	5,7	6,3	9,5	10,9	11,3	10,9	..		0,2	-1,6	3,3	3,6	2,5	3,9					3,2	-3,0	-5,2	0,7
31 33 Indonésie	5,0	4,5	7,0	8,3	9,1	10,3	..	\$	9,6	12,5	4,2	5,0	1,7	5,5					15,1	13,9	11,4	10,3
32 31 Croatie	2,8	7,4	8,1	8,7	9,5	9,9	..	€	5,0	2,8	7,7	12,7	7,3	7,5					-3,0	2,7	3,0	4,4
33 32 Afrique du Sud	2,7	7,5	9,1	10,0	9,2	9,3	..	sa	8,7	13,7	3,0	12,2	-0,7	-2,1					14,1	13,2	13,5	14,1
34 35 Nouvelle-Zélande	2,9	6,5	6,5	7,1	7,4	8,4	..		2,5	12,6	31,4	28,4	31,5	36,2					4,5	9,4	6,3	32,3
35 34 Arabie saoudite	..	4,6	6,7	7,4	7,7	8,2	..		2,9	7,7	-1,1	4,0	-7,1						26,8	11,0	-20,4	9,0
36 38 Danemark	3,7	5,3	5,9	6,5	7,0	7,6	..		4,2	8,5	3,6	4,6	3,0	3,6					4,0	9,7	10,6	7,0
37 36 Viet Nam	..	2,3	4,5	6,9	7,3	7,3	7,3	\$	5,8	1,1												
38 41 Égypte	4,3	6,9	12,5	9,9	6,0	7,2	..	\$	-39,2	19,2	-3,8	-7,3	17,1	-17,5					-37,0	-3,1	12,5	10,3
39 39 Maroc	2,0	4,6	6,7	6,7	6,9	7,1	..		-0,4	2,9	-1,0	-7,2	-6,8	7,0					4,7	4,9	4,3	-2,2
40 40 Brésil	1,8	3,9	5,3	6,4	6,5	6,8	..	\$	1,5	5,7	-16,7	-4,9	-29,8	-21,3		-6,1	-1,3		-7,3	23,9	18,2	-7,7
41 37 Rép. tchèque	3,0	4,8	7,2	7,5	7,0	6,8	..		-5,6	2,9	5,5	3,0	7,9	5,3					-5,8	4,2	8,1	4,6
42 45 Hongrie	3,8	4,1	5,6	5,1	5,4	5,9	..		5,4	14,0	10,2	10,1	4,9	14,4					12,5	7,6	15,5	20,8
43 43 Israël	4,4	3,3	5,1	5,4	5,7	5,7	..	\$	4,1	0,5	-5,6	-16,7	-15,7	13,0		17,4			17,7	15,8	-14,5	-14,2
44 44 Norvège	2,2	3,5	4,7	5,4	5,6	5,6	..		4,7	7,2	13,2	7,9	14,2	15,7					6,1	6,4	7,0	6,8
45 47 Rép. dominicaine	2,9	3,5	4,2	4,7	5,1	5,6	6,2	\$	8,0	11,3	9,2	7,8	10,7	7,0	11,4				9,1	14,8	11,0	10,8
46 48 Luxembourg	1,8	3,5	4,1	4,6	5,0	5,2	..		3,2	4,6	-4,3	-17,5	-4,3	7,3					1,6	5,9	1,0	9,8
47 49 Philippines	2,2	2,3	2,6	4,1	4,7	5,0	..	\$	15,5	7,1	9,3	-0,1	-2,0	36,4					1,3	14,1	-4,9	18,4
48 42 Liban	..	5,5	8,0	6,3	5,9	5,0	..	\$	-7,2	-15,6									-1,9	-14,8	-16,1	-28,0
49 50 Irlande	2,6	4,8	4,1	3,9	4,5	4,9	..		11,5	8,5	17,2	9,9	18,5	19,2					-1,4	14,6	9,6	6,7
50 51 Argentine	2,9	2,7	4,9	4,9	4,3	4,6	..	\$	-11,7	7,3	-0,7	5,9	-10,2						7,6	5,6	17,3	0,9

Source : Organisation mondiale du tourisme (OMT-UNWTO) ©

(d'après les données de l'OMT-UNWTO, janvier 2016)

Voir encadré à la page « Annexe-1 » pour l'explication des abréviations et symboles utilisés

Recettes du tourisme international (euro milliards)

Rang	Année complète (euro)							Devises locales, prix courants (% var. par rapport même période année précédente)														
	2000	2005	2010	2012	2013	2014	2015*	13/12 14*/13				2015*				2014*						
'14 '13	(milliards)							Série	CPA	T1	T2	T3	T4	oct	nov	déc	T1	T2	T3	T4		
Monde	536	565	728	869	903	941	..															
1 1 États-Unis	108,5	81,6	103,3	125,8	130,2	133,4	..	sa	7,0	2,5	0,8	0,3	-1,0	2,6	2,2	0,8	3,0	5,7	0,0	1,5		
2 2 Espagne	33,4	40,0	41,2	45,3	47,2	49,0	..		4,2	3,9	3,4	2,6	3,1	3,1	6,8		4,5	5,0	3,4	3,0		
3 3 France	35,7	35,4	35,5	41,8	42,6	43,2	..		2,0	1,5	-5,4	-10,3	-8,9	-1,7	-1,5	-1,2	6,0	11,1	-1,5	-10,6		
4 5 Chine	17,6	23,5	34,6	38,9	38,9	42,8	..	\$	3,3	10,2	1,1	-0,4	2,5	-0,1	2,0	3,6	4,9	10,8	11,2	13,4		
5 4 Macao (Chine)	3,5	6,4	21,0	34,1	39,0	38,2	..		18,1	-1,9	-33,9	-34,1	-35,2	-32,1			18,6	7,3	-5,5	-22,9		
6 8 Royaume-Uni	23,7	24,7	24,4	28,5	31,4	35,1	..	sa	15,2	6,1	1,0	-2,7	11,6	-5,6			5,3	3,6	10,2	5,5		
7 6 Italie	29,8	28,5	29,3	32,1	33,1	34,3	..		3,1	3,7	5,4	5,2	6,0	4,3	8,5		6,5	2,4	2,3	5,4		
8 9 Allemagne	20,2	23,4	26,2	29,7	31,1	32,6	..		4,7	4,9	0,9	5,2	1,8	-1,0	-1,6	-2,8	2,6	6,5	6,2	3,8		
9 7 Thaïlande	8,1	7,7	15,2	26,4	31,5	28,9	..		22,1	-2,7	26,4	21,3	34,6	25,4			-3,3	-13,8	-6,2	9,7		
10 10 Hong-Kong (Chine)	6,4	8,3	16,7	25,7	29,3	28,9	..		17,7	-1,5	-5,3	-4,1	-3,3	-8,6			10,2	-9,1	-3,4	-2,9		
11 11 Australie	10,1	13,5	21,6	24,9	23,5	24,0	..		4,9	9,4	10,8	11,3	10,3	10,5	11,0	11,3	8,8	9,6	10,0	9,2		
12 12 Turquie	8,3	15,4	17,0	19,7	21,1	22,2	..	\$	10,5	5,6	-8,8	0,3	-15,9	-6,2	-11,3	-9,4	3,6	6,5	11,3	-3,0		
13 13 Malaisie	5,4	7,1	13,7	15,8	16,2	17,0	..		8,3	9,2	-20,6	-17,0	-20,1	-24,9			5,2	9,6	11,1	-4,4		
14 14 Autriche	10,6	12,9	14,0	14,7	15,2	15,7	..		3,6	2,9	7,6	6,0	8,1	9,4			-3,2	9,3	5,3	7,0		
15 16 Inde	3,7	6,0	10,9	14,0	13,9	14,8	..		14,0	14,5	2,3	-1,8	7,0	5,7	0,0	-4,3	1,6	2,0	10,0	21,3	19,9	10,1
16 15 Singapour	5,6	5,0	10,7	14,7	14,5	14,5	..		2,0	0,7	-6,7	-11,5	-5,6	-2,8			6,6	-2,2	-4,5	3,6		
17 20 Japon	3,7	5,3	10,0	11,3	11,4	14,2	..		27,0	35,3	55,3	64,0	53,6	58,2	44,5	44,2	34,4	31,7	29,0	45,4		
18 21 Corée, Rép. de	7,4	4,7	7,8	10,5	11,0	13,4	..	\$	8,9	21,9	-13,8	15,8	-4,3	-34,4	-24,3	-27,4	7,2	11,3	27,9	39,5		
19 19 Grèce	10,0	10,7	9,6	10,4	12,2	13,4	..		16,4	10,2	4,1	9,5	9,5	2,5	-4,1		17,3	8,6	11,5	4,4		
20 17 Canada	11,7	11,0	11,9	13,5	13,3	13,1	..		4,7	6,0	7,4	2,3	7,9	9,9			2,8	7,7	8,3	3,7		
21 18 Suisse	7,2	8,1	11,1	12,5	12,6	13,1	..		3,0	2,7	-2,1	-2,1	-2,2	-2,0			2,6	2,6	2,5	3,2		
22 22 Mexique	9,0	9,5	9,0	9,9	10,5	12,2	..	\$	9,5	16,2	7,8	9,0	9,0	6,2	8,4	4,0	13,9	21,5	15,9	14,1		
23 23 Pays-Bas	7,8	8,4	8,9	9,6	10,4	11,1	..		8,3	6,8	7,8	9,3	7,1	7,8			-2,1	10,4	7,6	7,6		
24 26 Taiwan (pr. de Chine)	4,0	4,0	6,6	9,2	9,3	11,0	..	\$	4,7	18,6	-2,0	-0,4	-3,4	-2,2			18,1	18,8	12,1	25,9		
25 25 Emirats arabes unis	1,2	2,6	6,5	8,5	9,3	10,5	..		13,5	12,7												
26 24 Belgique	7,1	7,9	8,6	9,7	10,0	10,5	..		2,6	4,8	0,0	0,3	1,3	-1,4			7,3	4,8	3,7	4,1		
27 27 Portugal	5,7	6,2	7,6	8,6	9,2	10,4	..		7,5	12,4	10,2	14,7	10,6	8,2	10,4		5,9	13,4	13,7	13,6		
28 29 Suède	4,4	5,5	6,5	8,3	8,7	9,6	..		4,6	15,8	17,4	18,6	14,2	19,3			10,3	18,9	17,0	15,9		
29 28 Féd. de Russie	3,7	4,7	6,7	8,4	9,0	8,9	..	\$	11,4	-1,9	-27,2	-25,8	-27,8	-27,8			1,3	7,7	-1,5	-16,3		
30 30 Pologne	6,1	5,0	7,2	8,5	8,5	8,2	..		0,2	-1,6	3,3	3,6	2,5	3,9			3,2	-3,0	-5,2	0,7		
31 33 Indonésie	5,4	3,6	5,2	6,5	6,9	7,7	..	\$	9,6	12,5	4,2	5,0	1,7	5,5			15,1	13,9	11,4	10,3		
32 31 Croatie	3,0	5,9	6,1	6,8	7,2	7,4	..	€	5,0	2,8	7,7	12,7	7,3	7,5			-3,0	2,7	3,0	4,4		
33 32 Afrique du Sud	2,9	6,0	6,8	7,8	7,0	7,0	..	sa	8,7	13,7	3,0	12,2	-0,7	-2,1			14,1	13,2	13,5	14,1		
34 35 Nouvelle-Zélande	3,1	5,2	4,9	5,5	5,6	6,3	..		2,5	12,6	31,4	28,4	31,5	36,2			4,5	9,4	6,3	32,3		
35 34 Arabie saoudite	..	3,7	5,1	5,8	5,8	6,2	..		2,9	7,7	-1,1	4,0	-7,1				26,8	11,0	-20,4	9,0		
36 38 Danemark	4,0	4,2	4,4	5,1	5,3	5,7	..		4,2	8,5	3,6	4,6	3,0	3,6			4,0	9,7	10,6	7,0		
37 36 Viet Nam	..	1,8	3,4	5,3	5,5	5,5	6,6	\$	5,8	1,1												
38 41 Égypte	4,7	5,5	9,4	7,7	4,6	5,4	..	\$	-39,2	19,2	-3,8	-7,3	17,1	-17,5			-37,0	-3,1	12,5	10,3		
39 39 Maroc	2,2	3,7	5,1	5,2	5,2	5,3	..		-0,4	2,9	-1,0	-7,2	-6,8	7,0			4,7	4,9	4,3	-2,2		
40 40 Brésil	2,0	3,1	4,0	5,0	4,9	5,2	..	\$	1,5	5,7	-16,7	-4,9	-29,8	-21,3	-6,1	-1,3	-7,3	23,9	18,2	-7,7		
41 37 Rép. tchèque	3,2	3,9	5,4	5,8	5,3	5,1	..		-5,6	2,9	5,5	3,0	7,9	5,3			-5,8	4,2	8,1	4,6		
42 45 Hongrie	4,1	3,3	4,2	3,9	4,0	4,4	..		5,4	14,0	10,2	10,1	4,9	14,4			12,5	7,6	15,5	20,8		
43 43 Israël	4,8	2,7	3,8	4,2	4,3	4,3	..	\$	4,1	0,5	-5,6	-16,7	-15,7	13,0	17,4		17,7	15,8	-14,5	-14,2		
44 44 Norvège	2,3	2,8	3,6	4,2	4,2	4,2	..		4,7	7,2	13,2	7,9	14,2	15,7			6,1	6,4	7,0	6,8		
45 47 Rép. dominicaine	3,1	2,8	3,1	3,6	3,8	4,2	5,5	\$	8,0	11,3	9,2	7,8	10,7	7,0	11,4		9,1	14,8	11,0	10,8		
46 48 Luxembourg	2,0	2,8	3,1	3,6	3,7	3,9	..		3,2	4,6	-4,3	-17,5	-4,3	7,3			1,6	5,9	1,0	9,8		
47 49 Philippines	2,3	1,8	2,0	3,2	3,5	3,8	..		15,5	7,1	9,3	-0,1	-2,0	36,4			1,3	14,1	-4,9	18,4		
48 42 Liban	..	4,4	6,0	4,9	4,4	3,7	..	\$	-7,2	-15,6							-1,9	-14,8	-16,1	-28,0		
49 50 Irlande	2,9	3,9	3,1	3,0	3,4	3,7	..		11,5	8,5	17,2	9,9	18,5	19,2			-1,4	14,6	9,6	6,7		
50 51 Argentine	3,1	2,2	3,7	3,8	3,2	3,5	..	\$	-11,7	7,3	-0,7	5,9	-10,2				7,6	5,6	17,3	0,9		

Source : Organisation mondiale du tourisme (OMT-UNWTO) ©

(d'après les données de l'OMT-UNWTO, janvier 2016)

Voir encadré à la page « Annexe-1 » pour l'explication des abréviations et symboles utilisés

Dépenses du tourisme international (\$EU milliards)

Rang	Année complète (\$EU)							Devises locales, prix courants (% var. par rapport même période année précédente)															
	2000	2005	2010	2012	2013	2014	2015*	13/12 14*/13				2015*				2014*							
'14 '13	(milliards)							Série	CPA	T1	T2	T3	T4	oct	nov	déc	T1	T2	T3	T4			
Monde	495	703	966	1.116	1.199	1.250	..																
1 1 Chine	13,1	21,8	54,9	102,0	128,6	164,9	..	\$	26,1	28,2	66,6	64,4	75,7	61,7						20,4	12,5	17,9	64,8
2 2 États-Unis	65,8	80,0	86,6	100,3	104,1	110,8	..	sa	3,8	6,4	9,0	10,5	6,1	10,7	8,8	8,6				3,5	7,4	6,6	8,1
3 3 Allemagne	53,0	74,4	78,1	83,6	91,4	93,3	..		5,7	2,1	2,0	2,1	1,4	2,9	-0,6	3,4				3,1	5,6	-1,5	3,9
4 4 Royaume-Uni	38,4	59,6	50,0	51,5	58,5	63,2	..	sa	14,7	2,8	5,9	1,1	8,8	7,8						7,4	-1,7	6,8	-1,2
5 5 Féd. de Russie	8,7	17,0	26,7	42,8	53,5	50,4	..	\$	24,9	-5,7	-30,1	-27,5	-30,5	-31,4						9,7	0,5	-6,0	-24,7
6 6 France	22,6	31,8	38,5	40,0	43,0	48,7	..		4,0	13,3	-2,8	13,8	-14,4	-5,0	2,0	4,6				9,9	20,1	12,5	9,4
7 7 Canada	12,4	18,0	29,7	35,0	35,2	33,8	..		3,2	3,3	-0,2	0,0	-0,7	0,0						4,5	2,7	2,3	3,6
8 9 Italie	15,7	22,4	27,1	26,4	27,0	28,8	..		-1,0	6,9	1,8	2,0	2,8	1,4	0,0					12,6	8,1	1,6	9,4
9 8 Australie	6,4	11,8	22,5	28,1	28,6	26,4	..		9,4	-1,3	2,3	1,8	-1,1	3,6	6,3	5,9				5,5	1,7	-5,6	-5,4
10 10 Brésil	3,9	4,7	16,0	22,0	25,0	25,6	..	\$	13,6	2,2	-31,2	-10,5	-28,6	-41,1	-52,7	-43,4				-2,2	5,9	10,4	-5,8
11 18 Arabie saoudite	..	9,1	21,1	17,0	17,7	24,1	..		3,7	36,6	3,8	-18,4	36,9							55,9	14,9	43,3	31,0
12 11 Singapour	4,5	10,1	18,7	23,0	24,2	23,9	..		5,5	0,2	-4,3	-7,6	-4,6	-0,3						5,1	3,7	-3,9	-3,7
13 12 Belgique	9,4	15,0	19,0	20,3	21,9	23,8	..		4,4	8,9	-5,5	-4,3	-2,1	-8,3						11,4	5,8	7,6	12,5
14 14 Corée, Rép. de	7,1	15,4	18,8	20,6	21,6	23,2	..	\$	4,9	7,1	7,7	12,5	5,2	0,7	14,3	19,8				3,6	17,3	5,1	3,7
15 15 Hong-Kong (Chine)	12,5	13,3	17,4	20,1	21,2	22,0	..		5,7	3,8	3,5	6,5	1,7	2,6						-3,0	12,4	5,8	0,5
16 16 Pays-Bas	12,2	16,2	19,2	19,8	20,4	21,4	..		-0,3	4,8	2,8	2,4	5,2	1,2						4,8	4,8	4,4	5,4
17 13 Japon	31,9	27,3	27,9	27,9	21,8	19,3	..		-4,2	-4,2	-4,4	-7,5	-5,8	-5,3	3,0	4,8				-3,7	-3,0	-3,7	-6,2
18 17 Norvège	4,6	9,7	13,5	16,6	18,5	18,7	..		12,3	8,7	9,2	12,5	3,2	11,8						15,1	11,4	5,3	4,5
19 19 Suède	8,0	10,5	13,1	15,6	17,6	18,5	..		8,4	10,7	12,2	13,4	10,1	13,2						10,5	11,2	10,9	10,3
20 20 Espagne	6,0	15,2	17,0	15,4	16,4	18,0	..		2,9	9,8	15,9	12,9	16,4	16,8	17,8					6,0	14,1	13,3	4,9
21 21 Emirats arabes unis	3,0	6,2	11,8	15,1	16,2	17,8	..		7,5	9,6													
22 22 Suisse	5,4	8,8	11,2	15,2	16,2	17,1	..		5,0	4,7	-2,2	-3,0	-2,5	-1,4						-0,2	7,0	5,3	6,0
23 25 Inde	2,7	6,2	10,5	12,3	11,6	14,6	..		3,0	31,1	10,8	24,9	6,3	4,5						24,1	36,8	29,3	33,5
24 23 Taiwan (pr. de Chine)	8,1	8,7	9,4	10,6	12,3	14,0	..	\$	15,7	13,8	13,9	23,9	19,1	1,9						3,5	17,4	17,8	15,0
25 24 Malaisie	2,1	3,7	8,3	12,2	12,2	12,4	..		2,2	5,0	-11,8	0,7	-11,6	-22,4						-4,2	-4,4	12,8	0,3
26 31 Philippines	1,6	3,0	5,5	6,5	7,8	11,8	..	\$	19,6	50,2	4,2	-3,5	-6,0	24,8						66,1	67,9	67,7	1,5
27 26 Koweït	2,5	4,5	6,4	9,2	11,6	11,3	..		26,6	-1,8	18,6	22,7	21,6	12,2						7,8	7,2	12,2	12,4
28 27 Autriche	6,3	9,3	10,2	10,1	10,3	10,8	..		-1,1	5,3	-2,2	3,1	-3,6	-3,4						4,5	1,4	10,9	-0,8
29 28 Danemark	4,7	6,9	9,0	9,8	10,1	10,2	..		0,1	1,0	3,2	4,3	2,6	3,0						0,4	0,3	1,6	1,9
30 29 Mexique	5,5	7,6	7,3	8,4	9,1	9,6	..	\$	8,0	5,3	5,7	7,8	9,8	3,1	2,7	0,5				8,1	9,9	3,7	1,1
31 30 Pologne	3,3	5,5	8,6	8,8	8,8	8,9	..		-2,3	-0,1	7,1	8,9	6,7	6,4						0,0	3,5	-5,7	5,9
32 34 Qatar	0,3	1,8	0,5	5,6	6,6	8,7	..		17,1	31,2	-3,7	-9,4	5,5	-6,3						63,3	17,3	25,5	26,4
33 32 Indonésie	3,2	3,6	6,4	6,8	7,7	7,7	..	\$	13,4	0,1	-1,7	-0,5	-8,1	3,3						-2,1	-4,6	6,1	1,1
34 33 Iran	0,7	3,7	9,7	6,6	7,3	\$	10,8	..													
35 35 Thaïlande	2,8	3,8	5,6	6,2	6,5	7,0	..		2,6	15,4	8,0	8,8	6,9	8,4						10,3	22,4	14,2	14,9
36 36 Irlande	2,5	6,1	7,1	5,9	6,2	6,1	..		1,3	-2,3	6,2	11,3	1,8	7,1						-12,3	3,2	-4,6	4,3
37 39 Argentine	4,4	2,8	4,9	5,9	5,6	5,4	..	\$	-5,7	-3,7	-4,1	-8,1	2,7							1,8	-0,8	-1,9	-17,0
38 37 Nigéria	0,6	0,2	5,6	6,2	5,9	5,3	..	\$	-4,5	-10,1	-18,4	-41,5	-46,1	101,0						59,1	41,2	-51,4	-59,0
39 40 Finlande	1,9	3,1	4,3	4,9	5,3	5,3	..		4,8	-0,2	6,6	2,9	9,4	9,1	0,0					5,6	-1,2	-2,1	-1,9
40 42 Rép. tchèque	1,3	2,4	4,3	4,5	4,6	5,1	..		3,6	17,6	14,4	20,2	17,0	7,5						9,8	16,5	14,3	29,5
41 41 Turquie	1,7	3,1	5,2	4,1	4,8	5,1	..	\$	17,7	5,3	5,5	-5,8	10,0	20,9	-5,6	1,9				13,8	9,4	-2,4	1,0
42 38 Ukraine	0,5	2,8	3,7	5,1	5,8	5,1	..	\$	12,9	-12,2	-14,3	-21,2	-13,1	-9,4						1,6	-9,2	-17,8	-21,3
43 46 Colombie	1,1	1,5	2,6	3,6	3,9	4,7	..	\$	8,7	18,7	-3,0	4,5	1,3	-11,2						6,6	19,1	28,3	18,7
44 44 Portugal	2,2	3,1	3,9	3,8	4,1	4,4	..		5,9	6,4	9,0	9,0	7,9	11,0	6,3					4,3	7,2	6,0	7,7
45 45 Israël	2,9	3,1	3,7	3,8	4,0	4,2	..	\$	5,6	7,0	13,5	15,9	3,0	19,1						-6,0	21,9	-1,4	20,5
46 47 Nouvelle-Zélande	1,2	2,7	3,0	3,7	3,9	4,1	..		2,9	4,9	9,0	6,2	10,3	10,0						7,2	2,9	3,3	7,0
47 43 Liban	..	2,9	4,9	4,2	4,4	4,0	..	\$	4,5	-9,6										24,0	-11,4	-12,5	-31,8
48 48 Luxembourg	1,3	3,0	3,5	3,6	3,8	3,9	..		2,5	1,9	2,5	3,0	2,4	2,2						-0,3	4,4	1,1	2,7
49 49 Afrique du Sud	2,1	3,4	5,6	4,1	3,4	3,2	..	sa	-0,9	3,8	10,4	13,2	9,7	8,3						3,0	4,9	2,9	4,7
50 51 Égypte	1,1	1,6	2,2	2,6	3,0	3,1	..	\$	15,1	4,2	6,9	15,0	11,2	-4,3						11,8	-5,8	-2,6	17,4

Source : Organisation mondiale du tourisme (OMT-UNWTO) ©

(d'après les données de l'OMT-UNWTO, janvier 2016)

Voir encadré à la page « Annexe-1 » pour l'explication des abréviations et symboles utilisés

Dépenses du tourisme international (euro milliards)

Rang	Année complète (euro)							Devises locales, prix courants (% var. par rapport même période année précédente)															
	2000	2005	2010	2012	2013	2014	2015*	13/12 14*/13				2015*				2014*							
'14 '13	(milliards)							Série	CPA	T1	T2	T3	T4	oct	nov	déc	T1	T2	T3	T4			
Monde	536	565	728	869	903	941	..																
1 1 Chine	14,2	17,5	41,4	79,4	96,8	124,1	..	\$	26,1	28,2	66,6	64,4	75,7	61,7						20,4	12,5	17,9	64,8
2 2 États-Unis	71,2	64,3	65,3	78,1	78,4	83,4	..	sa	3,8	6,4	9,0	10,5	6,1	10,7	8,8	8,6				3,5	7,4	6,6	8,1
3 3 Allemagne	57,4	59,8	58,9	65,1	68,8	70,3	..		5,7	2,1	2,0	2,1	1,4	2,9	-0,6	3,4				3,1	5,6	-1,5	3,9
4 4 Royaume-Uni	41,6	47,9	37,7	40,1	44,0	47,6	..	sa	14,7	2,8	5,9	1,1	9	7,8						7,4	-2	6,8	-1,2
5 5 Féd. de Russie	9,5	13,6	20,1	33,3	40,2	38,0	..	\$	24,9	-5,7	-30,1	-27,5	-30,5	-31,4						9,7	0,5	-6,0	-24,7
6 6 France	24,5	25,6	29,0	31,1	32,4	36,7	..		4,0	13,3	-2,8	13,8	-14,4	-5,0	2,0	4,6				9,9	20,1	12,5	9,4
7 7 Canada	13,5	14,5	22,4	27,3	26,5	25,4	..		3,2	3,3	-0,2	0,0	-0,7	0,0						4,5	2,7	2,3	3,6
8 9 Italie	17,0	18,0	20,4	20,5	20,3	21,7	..		-1,0	6,9	1,8	2,0	2,8	1,4	0,0					12,6	8,1	1,6	9,4
9 8 Australie	6,9	9,4	17,0	21,8	21,6	19,8	..		9,4	-1,3	2,3	1,8	-1,1	3,6	6,3	5,9				5,5	1,7	-5,6	-5,4
10 10 Brésil	4,2	3,8	12,0	17,2	18,8	19,2	..	\$	13,6	2,2	-31,2	-10,5	-28,6	-41,1	-52,7	-43,4				-2,2	5,9	10,4	-5,8
11 18 Arabie saoudite	..	7,3	15,9	13,2	13,3	18,2	..		3,7	36,6	3,8	-18,4	36,9							55,9	14,9	43,3	31,0
12 11 Singapour	4,9	8,1	14,1	17,9	18,2	18,0	..		5,5	0,2	-4,3	-7,6	-4,6	-0,3						5,1	3,7	-3,9	-3,7
13 12 Belgique	10,2	12,0	14,3	15,8	16,5	17,9	..		4,4	8,9	-5,5	-4,3	-2,1	-8,3						11,4	5,8	7,6	12,5
14 14 Corée, Rép. de	7,7	12,4	14,2	16,1	16,3	17,5	..	\$	4,9	7,1	7,7	12,5	5,2	0,7	14,3	19,8				3,6	17,3	5,1	3,7
15 15 Hong-Kong (Chine)	13,5	10,7	13,1	15,6	16,0	16,6	..		5,7	3,8	3,5	6,5	1,7	2,6						-3,0	12,4	5,8	0,5
16 16 Pays-Bas	13,2	13,0	14,5	15,4	15,3	16,1	..		-0,3	4,8	2,8	2,4	5,2	1,2						4,8	4,8	4,4	5,4
17 13 Japon	34,5	22,0	21,0	21,7	16,4	14,5	..		-4,2	-4,2	-4,4	-7,5	-5,8	-5,3	3,0	4,8				-3,7	-3,0	-3,7	-6,2
18 17 Norvège	5,0	7,8	10,2	12,9	13,9	14,1	..		12,3	8,7	9,2	12,5	3,2	11,8						15,1	11,4	5,3	4,5
19 19 Suède	8,7	8,5	9,8	12,2	13,3	13,9	..		8,4	10,7	12,2	13,4	10,1	13,2						10,5	11,2	10,9	10,3
20 20 Espagne	6,5	12,2	12,8	12,0	12,4	13,6	..		2,9	9,8	15,9	12,9	16,4	16,8	17,8					6,0	14,1	13,3	4,9
21 21 Emirats arabes unis	3,3	5,0	8,9	11,7	12,2	13,4	..		7,5	9,6													
22 22 Suisse	5,9	7,1	8,4	11,8	12,2	12,9	..		5,0	4,7	-2,2	-3,0	-2,5	-1,4						-0,2	7,0	5,3	6,0
23 25 Inde	2,9	5,0	7,9	9,6	8,7	11,0	..		3,0	31,1	10,8	24,9	6,3	4,5						24,1	36,8	29,3	33,5
24 23 Taiwan (pr. de Chine)	8,8	7,0	7,1	8,3	9,3	10,5	..	\$	15,7	13,8	13,9	23,9	19,1	1,9						3,5	17,4	17,8	15,0
25 24 Malaisie	2,2	3,0	6,3	9,5	9,2	9,3	..		2,2	5,0	-11,8	0,7	-11,6	-22,4						-4,2	-4,4	12,8	0,3
26 31 Philippines	1,8	2,4	4,1	5,1	5,9	8,9	..	\$	19,6	50,2	4,2	-3,5	-6,0	24,8						66,1	67,9	67,7	1,5
27 26 Koweït	2,7	3,6	4,9	7,2	8,7	8,5	..		26,6	-1,8	18,6	22,7	21,6	12,2						7,8	7,2	12,2	12,4
28 27 Autriche	6,8	7,5	7,7	7,8	7,7	8,1	..		-1,1	5,3	-2,2	3,1	-3,6	-3,4						4,5	1,4	10,9	-0,8
29 28 Danemark	5,1	5,5	6,8	7,6	7,6	7,7	..		0,1	1,0	3,2	4,3	2,6	3,0						0,4	0,3	1,6	1,9
30 29 Mexique	6,0	6,1	5,5	6,6	6,9	7,2	..	\$	8,0	5,3	5,7	7,8	9,8	3,1	2,7	0,5				8,1	9,9	3,7	1,1
31 30 Pologne	3,6	4,5	6,5	6,8	6,6	6,7	..		-2,3	-0,1	7,1	8,9	6,7	6,4						0,0	3,5	-5,7	5,9
32 34 Qatar	0,3	1,4	0,4	4,4	5,0	6,5	..		17	31	-3,7	-9,4	5,5	-6,3						63,3	17,3	25,5	26,4
33 32 Indonésie	3,5	2,9	4,8	5,3	5,8	5,8	..	\$	13,4	0,1	-1,7	-0,5	-8,1	3,3						-2,1	-4,6	6,1	1,1
34 33 Iran	0,7	3,0	7,3	5,1	5,5	\$	10,8	..													
35 35 Thaïlande	3,0	3,1	4,2	4,9	4,9	5,2	..		2,6	15,4	8,0	8,8	6,9	8,4						10,3	22,4	14,2	14,9
36 36 Irlande	2,8	4,9	5,4	4,6	4,7	4,6	..		1,3	-2,3	6,2	11,3	1,8	7,1						-12,3	3,2	-4,6	4,3
37 39 Argentine	4,8	2,2	3,7	4,6	4,2	4,0	..	\$	-5,7	-3,7	-4,1	-8,1	2,7							1,8	-0,8	-1,9	-17,0
38 37 Nigéria	0,6	0,2	4,2	4,8	4,5	4,0	..	\$	-4,5	-10,1	-18,4	-41,5	-46,1	101,0						59,1	41,2	-51,4	-59,0
39 40 Finlande	2,0	2,5	3,2	3,8	4,0	4,0	..		4,8	-0,2	6,6	2,9	9,4	9,1	0,0					5,6	-1,2	-2,1	-1,9
40 42 Rép. tchèque	1,4	1,9	3,2	3,5	3,5	3,9	..		3,6	17,6	14,4	20,2	17,0	7,5						9,8	16,5	14,3	29,5
41 41 Turquie	1,9	2,5	3,9	3,2	3,6	3,8	..	\$	17,7	5,3	5,5	-5,8	10,0	20,9	-5,6	1,9				13,8	9,4	-2,4	1,0
42 38 Ukraine	0,5	2,3	2,8	4,0	4,3	3,8	..	\$	12,9	-12,2	-14,3	-21,2	-13,1	-9,4						1,6	-9,2	-17,8	-21,3
43 46 Colombie	1,1	1,2	2,0	2,8	3,0	3,5	..	\$	8,7	18,7	-3,0	4,5	1,3	-11,2						6,6	19,1	28,3	18,7
44 44 Portugal	2,4	2,5	3,0	2,9	3,1	3,3	..		5,9	6,4	9,0	9,0	7,9	11,0	6,3					4,3	7,2	6,0	7,7
45 45 Israël	3,1	2,5	2,8	2,9	3,0	3,2	..	\$	5,6	7,0	13,5	15,9	3,0	19,1						-6,0	21,9	-1,4	20,5
46 47 Nouvelle-Zélande	1,3	2,2	2,3	2,9	2,9	3,1	..		2,9	4,9	9,0	6,2	10,3	10,0						7,2	2,9	3,3	7,0
47 43 Liban	..	2,3	3,7	3,3	3,3	3,0	..	\$	4,5	-9,6										24,0	-11,4	-12,5	-31,8
48 48 Luxembourg	1,4	2,4	2,7	2,8	2,9	2,9	..		2,5	1,9	2,5	3,0	2,4	2,2						-0,3	4,4	1,1	2,7
49 49 Afrique du Sud	2,3	2,7	4,2	3,2	2,6	2,4	..	sa	-0,9	3,8	10,4	13,2	9,7	8,3						3,0	4,9	2,9	4,7
50 51 Égypte	1,2	1,3	1,7	2,0	2,3	2,4	..	\$	15,1	4,2	6,9	15,0	11,2	-4,3						11,8	-5,8	-2,6	17,4

Source : Organisation mondiale du tourisme (OMT-UNWTO) ©

(d'après les données de l'OMT-UNWTO, janvier 2016)

Voir encadré à la page « Annexe-1 » pour l'explication des abréviations et symboles utilisés

Arrivées de touristes internationaux par (sous-) région et par pays et territoires de destination choisis

Série	Année complète				Variation		Mois/trimestres (% var. par rapport même période année précédente)															
	2005	2010	2014	2015*	13/12	14/13	2015*				2014*											
	(1000)						CPA	T1	T2	T3	T4	sept.	oct.	nov.	déc.	T1	T2	T3	T4			
Europe	453.194	489.371	580.302	609.051	4,8	2,4	5,0	5,8	4,4	5,4	4,2	3,8	4,4	4,7	3,6	1,7	3,4	1,5	2,4			
- desquels UE-28	367.915	384.291	454.157	478.325	3,9	4,9	5,3	5,6	5,6	5,4	4,6	3,7	5,2	4,9	3,5	2,4	6,0	4,4	5,2			
<i>Europe du Nord</i>	59.855	62.845	70.799	75.289	2,4	5,3	6,3	4,2	5,4	6,9	8,3	5,6	10,6	7,7	6,3	5,7	7,8	4,6	3,0			
Danemark	TF	9.178	8.744	10.267	..	1,4	20,0	TCE	4,9	10,6	2,6	4,5	6,7	6,5	3,4	5,0	8,3	4,9	4,9			
Finlande	TCE	2.080	2.319	2.731	..	0,7	-2,3	TCE	-5,3	-14,0	-6,5	0,4	0,2	0,4	-4,8	0,9	0,3	-2,6	-8,3			
Islande	TF	374	489	998	..	20,0	23,6	THS	29,8	32,4	27,4	25,5	44,3	50,7	42,0	25,8	14,1	15,8	22,7			
Irlande	TF	7.333	7.134	8.813	..	9,4	6,7	TF*	14,0	14,1	10,3	13,5	14,7	15,7	30,8	7,3	12,3	7,9	7,3			
Norvège	TCE	3.824	4.767	4.855	..	5,3	1,6	TCE	7,5	-3,5	5,2	11,8	16,0			0,1	4,5	2,1	-5,3			
Suède	TF	4.883	4.951	10.522	..	-11,3	-4,2	TCE	10,2	10,6	7,3					4,9	11,5	8,8	5,5			
Royaume-Uni	TF	28.039	28.296	32.613	..	6,1	5,0	VF	4,0	1,0	4,7	2,9	1,6	12,0		7,5	7,0	4,0	2,6			
<i>Europe occidentale</i>	141.670	154.374	174.465	180.851	2,8	2,2	3,7	4,0	3,7	4,8	1,0	3,3	1,7	0,9	0,4	-0,7	4,7	1,1	3,6			
Autriche	TCE	19.952	22.004	25.291	..	2,7	1,9	TCE	6,4	5,4	5,2	9,9	8,0	-3,3	7,4	-4,8	11,5	1,4	4,5			
Belgique	TCE	6.742	7.186	7.887	..	1,6	2,6	TCE	1,4	2,5	3,2	0,1	-1,9	-1,7		0,7	5,7	1,2	2,4			
France	TF	74.988	77.648	83.767	..	2,0	0,2	TCE	3,0	2,9	2,4	3,3	2,7			-2,7	2,0	-0,5	1,6			
Allemagne	TCE	21.499	26.875	33.006	..	3,7	4,6	TCE	6,1	5,4	5,8	6,5	3,1	6,7		3,9	5,8	4,0	4,9			
Liechtenstein	TCE	50	64	61	..	-4,4	2,7	TCE	-7,5	-4,1	-6,7	-10,0		-10,3		1,6	7,0	4,3	-4,2			
Luxembourg	TCE	913	805	1.038	..	-0,6	9,9	TCE	-16,9	-12,2	-22,8					7,5	13,0	7,9	11,4			
Monaco	THS	286	279	329	..	12,3	0,3	THS								-8,8	0,2	1,7	6,3			
Pays-Bas	TCE	10.012	10.883	13.926	..	4,7	9,0	TCE	7,3	6,8	7,3	8,3	4,1	4,4		8,7	11,6	7,6	7,5			
Suisse	THS	7.229	8.628	9.158	..	4,7	2,1	THS	1,8	0,2	1,8	3,5	3,7	-0,7	0,9	2,5	1,1	1,0	5,1			
<i>Eu. centr./orient.</i>	95.253	98.895	120.133	127.770	7,5	-6,0	6,5	8,2	5,3	7,2	5,3	6,2	4,7	5,5	5,6	-1,0	-7,1	-11,2	-4,4			
Arménie	TF	319	687	1.204	..	12,4	11,3	TF	-0,7	-4,0	1,8	-0,2				89,0	-14,4	9,5	3,6			
Azerbaïdjan	TF	693	1.280	2.160	..	7,2	1,4	VF	-11,1	-11,1	-11,1					-8,5	-8,5	-8,3	-8,3			
Bélarus	TCE	253	677	973	..	1,2	0,7	TF														
Bulgarie	TF	4.837	6.047	7.311	..	5,5	6,0	VF	-1,2	4,2	0,1	-3,8	-4,7	3,6	0,8	2,4	3,6	1,3	3,8			
Rép. tchèque	TF	9.404	8.629	10.617	..	1,7	3,1	TCE	8,5	7,1	8,4	9,4	4,9			-0,9	3,8	3,6	4,7			
Estonie	TF	1.917	2.372	2.918	..	4,7	1,6	TCE	-3,4	-10,6	-5,9	0,9	0,8	5,5	-7,5	6,9	5,8	0,1	-2,3			
Géorgie	TF	..	1.067	2.229	2.279	15,4	7,9	VF	6,9	-2,4	8,2	10,5	7,5	12,6	7,3	8,4	7,0					
Hongrie	TF	9.979	9.510	12.139	..	3,1	13,7	TF	19,1	14,0	20,2	21,0				10,9	5,2	21,3	17,1			
Kazakhstan	TF	3.143	2.991	4.560	..	11,0	-7,4	VF	3,1	2,4	-12,9	23,8				-6,1	6,6	-17,6	-12,3			
Kirghizistan	VF	319	855	2.849	..	27,8	-7,4	..														
Lettonie	TF	1.116	1.373	1.843	..	7,0	20,0	TCE	3,4	1,0	4,7	3,6	5,4	3,5		17,3	19,9	11,1	11,6			
Lituanie	TF	2.000	1.507	2.061	..	5,9	2,4	TCE	2,1	-0,9	0,8	4,5	7,2			17,0	9,7	6,3	1,1			
Pologne	TF	15.200	12.470	16.000	..	6,5	1,3	TF	5,0	3,3	5,9	5,4				3,6	5,4	-4,5	2,6			
Rép. Moldova	TCE	67	64	94	..	7,5	-1,8	TCE	0,4	-6,9	4,1	1,9				1,1	-11,0	-6,6	11,8			
Roumanie	TCE	1.430	1.343	1.912	..	3,7	11,5	TCE	16,9	15,3	17,0	21,4	16,2	7,4	12,1	9,6	12,3	9,9	14,4			
Féd. de Russie	TF	19.940	20.262	29.848	..	10,2	5,3	VF	6,2	16,0	2,2	3,3				-0,7	3,7	8,1	9,0			
Slovaquie	TF	6.184	5.415	TCE	13,3	3,7	15,5					-12,9	-14,5	-11,9	-6,3			
Tadjikistan	VF	..	160	213	414	-14,8	2,5	TF	94,0	98,6	98,6	33,6	150									
Ukraine	TF	17.631	21.203	12.712	..	7,2	-48,5	TF														
Ouzbékistan	TF	242	975	TF														
<i>Eu. du Sud/méditerr.</i>	156.417	173.258	214.905	225.141	5,6	6,9	4,8	6,6	4,1	4,6	4,7	2,5	4,5	5,8	4,0	5,0	7,3	7,6	6,4			
Albanie	TF	628	2.191	3.341	..	-9,5	16,9	VF	12,7	1,3	19,4	12,7				25,8	24,9	6,2	9,1			
Andorre	TF	2.418	1.808	2.363	..	4,0	1,5	TF	13,6	9,3	19,6	19,7	15,5	11,5	-3,8	0,4	14,6	-2,1	-1,2			
Bosnie-Herzég	TCE	217	365	536	..	20,5	1,5	TCE	28,2	28,6	30,1	31,3	22,9	11,6		-5,7	-0,3	3,0	6,2			
Croatie	TCE	7.743	9.111	11.623	..	5,6	6,2	TCE	9,1	24,4	6,8	10,1	12,4	0,1	4,6	0,2	9,2	4,3	15,5			
Chypre	TF	2.470	2.173	2.441	..	-2,4	1,5	TF	8,2	16,2	3,6	9,0	14,0	7,1	32,7	-7,8	9,3	0,0	-4,9			
Ex Rép.y.Macédoine	TCE	197	262	425	..	13,8	6,4	TCE	13,9	14,0	10,6	19,9	22,9	1,8	12,2	0,0	9,5	10,7	-1,2			
Grèce	TF	14.765	15.007	22.033	..	15,5	23,0	TF	7,9	45,6	15,0	2,6	0,2	0,8		16,0	15,5	25,8	27,7			
Israël	TF	1.903	2.803	2.927	2.800	2,6	-1,2	TF	-4,3	-15,9	-18,0	30,7	-0,4	25,1	5,0	-4,6	-3,1	17,1	19,5			
Italie	TF	36.513	43.626	48.576	..	2,9	1,8	TF	4,6	4,1	6,6	3,9	-0,1	1,8		0,5	2,3	0,3	5,3			
Malte	TF	1.171	1.339	1.690	..	9,6	6,8	TF	5,9	7,7	4,2	4,5	3,8	10,5	9,8	7,9	9,0	7,2	2,5			
Monténégro	TCE	..	1.088	1.350	..	4,8	2,0	TCE	15,4	16,7	10,8	17,1	4,0	4,6	11,5	2,7	3,8	1,1	6,9			
Portugal	TCE	5.956	6.832	9.277	..	8,0	11,8	TCE	9,7	10,1	8,9	9,5	12,4	13,5	7,0	8,8	14,9	9,5	13,3			
Saint-Marin	THS	50	60	75	..	1,5	6,3	TCE	-32,1	-35,1	-34,9	-28,7	-27,2			15,9	21,8	4,5	-15,1			
Serbie	TCE	..	683	1.029	..	13,8	11,6	TCE	9,8	11,8	14,0	9,6	5,8	2,0	0,5	12,4	8,9	15,3	9,0			
Slovénie	TCE	1.555	1.869	2.411	..	4,8	6,7	TCE*	11,4	10,5	11,1	13,8	10,6	5,1	4,0	3,2	9,6	3,3	10,0			
Espagne	TF	55.914	52.677	64.995	..	5,6	7,1	TF	4,8	5,3	3,6	3,4	2,2	9,7	10,7	7,2	7,3	7,4	5,3			
Turquie	TF	24.193	31.364	39.811	..	5,9	5,3	TF*	-0,9	4,0	-5,1	0,8	-1,9	-2,0	-0,2	4,1	6,4	8,6	4,4			

Source : Organisation mondiale du tourisme (OMT-UNWTO) ©

(d'après les données de l'OMT-UNWTO, janvier 2016)

Voir encadré à la page « Annexe-1 » pour l'explication des abréviations et symboles utilisés

Recettes du tourisme international par (sous-) région et par pays et territoires de destination

	Année complète (\$EU)				Devises locales, prix courants (% var. par rapport même période année précédente)																
	2005	2010	2013	2014*	12/11	13/12	14*/13	2015*									2014*				
	(millions)				Série	%			CPA	T1	T2	T3	T4	sept.	oct.	nov.	déc.	T1	T2	T3	T4
Europe	352.595	411.678	492.898	512.384																	
- desquels UE-28	303.418	343.594	406.026	426.123																	
<i>Europe du Nord</i>	<i>53.637</i>	<i>59.351</i>	<i>75.570</i>	<i>82.414</i>																	
Danemark	5.278	5.853	7.028	7.632	4,1	4,2	8,5	3,6	4,6	3,0	3,6						4,0	9,7	10,6	7,0	
Finlande	2.180	3.040	4.050	3.594	9,8	1,1	-11,3	-8,6	-13,5	-14,9	-2,0		-2,0	0,0			-9,7	-10,4	-8,7	-17,2	
Islande	413	561	1.077	1.362	24,2	21,9	20,9	30,3	30,8	34,0	27,9						22,1	18,6	21,8	21,2	
Irlande	4.806	4.118	4.476	4.857	0,4	11,5	8,5	17,2	9,9	18,5	19,2						-1,4	14,6	9,6	6,7	
Norvège	3.495	4.707	5.642	5.639	6,4	4,7	7,2	13,2	7,9	14,2	15,7						6,1	6,4	7,0	6,8	
Suède	6.790	8.671	11.544	12.695	4,8	4,6	15,8	17,4	18,6	14,2	19,3						10,3	18,9	17,0	15,9	
Royaume-Uni	30.675	32.401	41.753	46.634	sa	5,9	15,2	6,1	1,0	-2,7	11,6	-5,6					5,3	3,6	10,2	5,5	
<i>Europe occidentale</i>	<i>123.134</i>	<i>142.318</i>	<i>166.849</i>	<i>172.823</i>																	
Autriche	16.054	18.596	20.236	20.824	3,1	3,6	2,9	7,6	6,0	8,1	9,4						-3,2	9,3	5,3	7,0	
Belgique	9.868	11.425	13.274	13.921	6,4	2,6	4,8	0,0	0,3	1,3	-1,4		1,0				7,3	4,8	3,7	4,1	
France	44.021	47.013	56.572	57.438	6,1	2,0	1,5	-5,4	-10,3	-8,9	-1,7		-0,9	-1,5	-1,2		6,0	11,1	-1,5	-10,6	
Allemagne	29.173	34.679	41.279	43.326	6,3	4,7	4,9	0,9	5,2	1,8	-1,0		-2,4	-1,6	-2,8		2,6	6,5	6,2	3,8	
Luxembourg	3.523	4.149	4.950	5.180	3,3	3,2	4,6	-4,3	-17,5	-4,3	7,3						1,6	5,9	1,0	9,8	
Pays-Bas	10.475	11.732	13.759	14.696	3,7	8,3	6,8	7,8	9,3	7,1	7,8						-2,1	10,4	7,6	7,6	
Suisse	10.020	14.724	16.779	17.439	-0,6	3,0	2,7	-2,1	-2,1	-2,2	-2,0						2,6	2,6	2,5	3,2	
<i>Eu. centr./orient.</i>	<i>32.811</i>	<i>48.332</i>	<i>60.949</i>	<i>57.953</i>																	
Arménie	223	646	880	966	\$	13,2	7,7	9,7	-2,1	-6,4	-0,9	-0,4					20,6	12,5	7,8	2,3	
Azerbaïdjan	78	657	2.365	2.432	\$	89,0	-2,8	2,8	4,2	17,6	-21,5	13,7					-21,9	15,6	-9,4	36,5	
Bélarus	253	440	791	868	\$	40,7	15,6	9,6	-8,7	-0,5	-6,4	-15,7					8,7	12,0	12,3	4,4	
Bulgarie	2.412	3.476	3.882	3.954	2,4	4,9	1,9	-4,0	3,9	-4,8	-5,7		-4,0	2,3			2,9	4,8	0,3	2,8	
Rép. tchèque	4.813	7.172	7.042	6.822	1,8	-5,6	2,9	5,5	3,0	7,9	5,3						-5,8	4,2	8,1	4,6	
Estonie	975	1.073	1.629	1.814	6,3	28,5	11,4	-0,4	-5,9	-0,7	2,9						13,3	12,4	10,9	9,0	
Géorgie	241	659	1.720	1.787	\$	47,8	21,9	3,9	8,1	-2,9	7,1	14,2					4,2	0,7	7,5	1,6	
Hongrie	4.101	5.628	5.366	5.884	-3,6	5,4	14,0	10,2	10,1	4,9	14,4						12,5	7,6	15,5	20,8	
Kazakhstan	701	1.005	1.522	1.467	\$	11,5	13,0	-3,6	5,4	8,1	3,6	5,3					-5,1	-4,2	-1,1	-4,9	
Kirghizistan	73	160	530	423	\$	22,0	21,9	-20,2	-1,0	-0,3	-1,6						-12,1	-28,9	0,6	-38,9	
Lettonie	343	642	864	956	€	5,3	11,9	10,6	12,6	11,9	13,7	12,0	12,7	18,0	8,0		12,6	14,5	7,3	9,9	
Lituanie	923	967	1.375	1.384	€	9,1	0,6	0,6	-1,6	5,9	-5,8	-1,5					5,7	-1,9	4,7	-4,2	
Pologne	6.274	9.526	11.297	10.925	13,3	0,2	-1,6	3,3	3,6	2,5	3,9						3,2	-3,0	-5,2	0,7	
Rép. Moldova	103	163	226	229	\$	6,4	13,6	1,4	-9,1	-12,0	-11,1	-5,3					-5,0	5,3	-1,0	5,4	
Roumanie	1.061	1.140	1.590	1.813	€	12,1	4,8	14,0	12,9	39,7	14,1	1,1	7,3	3,4	10,7		-4,1	14,8	39,4	2,6	
Féd. de Russie	5.870	8.831	11.988	11.759	\$	-5,0	11,4	-1,9	-27,2	-25,8	-27,8	-27,8					1,3	7,7	-1,5	-16,3	
Slovaquie	1.210	2.233	2.556	2.578	2,5	7,6	0,8	9,6	5,9	8,1	13,4						3,3	3,2	-0,8	-1,5	
Ukraine	3.125	3.788	5.083	1.612	\$	12,8	5,0	-68,3	-33,9	-54,0	-26,7	-21,6					-21,1	-66,7	-81,1	-62,5	
Ouzbékistan	28	121													
<i>Eu. du Sud/méditerr.</i>	<i>143.013</i>	<i>161.678</i>	<i>189.529</i>	<i>199.194</i>																	
Albanie	854	1.613	1.473	1.705	€	-2,1	-3,4	16,0	6,7	13,0	6,1	3,5					35,2	37,7	10,9	-2,6	
Bosnie-Herzég	521	594	686	707	6,2	7,2	3,2	12,0	20,3	10,3	10,3						-6,3	2,7	0,1	17,3	
Croatie	7.380	8.075	9.525	9.866	€	3,6	5,0	2,8	7,7	12,7	7,3	7,5					-3,0	2,7	3,0	4,4	
Chypre	2.318	2.108	2.893	2.819	9,5	7,7	-2,6	3,3	4,9	-8,1	11,2		17,4	3,6			-5,3	15,3	-11,8	-5,1	
Ex Rép.y.Macédoine	89	197	267	295	€	6,7	9,9	10,5	9,1	2,8	10,7	10,4	15,0	12,0			12,3	7,6	9,6	13,6	
Grèce	13.349	12.742	16.140	17.793	-0,6	16,4	10,2	4,1	9,5	9,5	2,5		-5,4	-4,1			17,3	8,6	11,5	4,4	
Israël	3.312	5.098	5.666	5.695	\$	2,4	4,1	0,5	-5,6	-16,7	-15,7	13,0	-7,5	17,4			17,7	15,8	-14,5	-14,2	
Italie	35.398	38.786	43.912	45.545	3,8	3,1	3,7	5,4	5,2	6,0	4,3		-3,1	8,5			6,5	2,4	2,3	5,4	
Malte	755	1.079	1.404	1.521	8,5	6,9	8,3	9,3	9,2	12,0	7,7						8,8	9,8	6,7	9,6	
Monténégro	276	732	884	906	3,8	3,5	2,5	19,2	13,7	12,1	20,7						13,1	2,2	2,2	4,8	
Portugal	7.712	10.077	12.284	13.808	5,6	7,5	12,4	10,2	14,7	10,6	8,2		6,8	10,4			5,9	13,4	13,7	13,6	
Serbie	308	798	1.053	1.139	€	-0,3	11,9	9,0	8,1	3,9	5,3	12,8	15,2	5,5			6,7	13,6	6,5	10,0	
Slovénie	1.805	2.552	2.709	2.733	1,7	1,6	0,9	9,4	5,3	17,4	9,3		9,8	3,4	0,8		2,8	2,2	-2,0	2,6	
Espagne	49.747	54.641	62.637	65.111	1,2	4,2	3,9	3,4	2,6	3,1	3,1		1,5	6,8			4,5	5,0	3,4	3,0	
Turquie	19.191	22.585	27.997	29.552	\$	1,2	10,5	5,6	-8,8	0,3	-15,9	-6,2	-9,7	-11,3	-9,4		3,6	6,5	11,3	-3,0	

Source : Organisation mondiale du tourisme (OMT-UNWTO) ©

(d'après les données de l'OMT-UNWTO, janvier 2016)

Voir encadré à la page « Annexe-1 » pour l'explication des abréviations et symboles utilisés

Arrivées de touristes internationaux par (sous-) région et par pays et territoires de destination choisis

Série	Année complète				Variation		Mois/trimestres (% var. par rapport même période année précédente)															
	2005	2010	2014	2015*	13/12	14/13	2014*															
	(1000)				CPA T1 T2 T3 T4 sept. oct. nov. déc. T1 T2 T3 T4																	
Asie et Pacifique	153.986	205.502	264.380	277.026	6,9	5,8	4,8	4,1	5,0	4,7	5,3	5,6	5,2	6,0	4,7	6,0	6,6	4,0	6,2			
Asie du Nord-Est	85.932	111.508	136.276	142.252	3,4	7,3	4,4	4,5	4,6	1,6	6,9	5,8	8,0	6,6	6,0	5,2	8,6	6,4	9,0			
Chine	46.809	55.665	55.622	56.886	-3,5	-0,1	TF	2,3	2,1	4,1	1,6	1,3	3,1	2,8	3,8	-2,5	-5,7	0,8	1,2	3,0		
Hong-Kong (Chine)	14.773	20.085	27.770	..	8,0	8,2	TF	-3,8	-3,5	-4,1	-6,7	..	-1,0	3,2	-1,0	13,5	7,5	6,8	5,6			
Japon	6.728	8.611	13.413	..	24,0	29,4	VF	47,5	43,7	48,0	53,7	..	46,7	43,8	41,0	27,5	25,4	25,3	39,6			
Corée, Rép. de	6.023	8.798	14.202	..	9,3	16,6	VF	-7,6	12,1	-7,8	-28,3	..	-3,1	5,0	2,9	10,9	27,6	9,0	20,4			
Macao (Chine)	9.014	11.926	14.566	..	5,1	2,1	TF	-3,2	-9,8	-3,4	0,1	..	0,8	3,3	0,4	4,9	1,9	0,9	0,8			
Mongolie	339	456	393	386	-12,2	-6,0	TF	-1,7	-6,7	-3,7	5,4	-10,3	-0,8	-12,5	-1,7	-9,3			
Taiwan (pr. de Chine)	3.378	5.567	9.910	..	9,6	23,6	VF	5,1	5,4	1,5	5,5	..	3,4	9,5	9,4	24,1	29,2	21,8	20,0			
Asie du Sud-Est	48.971	70.473	97.263	102.226	11,3	3,0	5,1	3,2	5,8	8,9	2,9	4,8	1,7	4,7	2,4	5,7	1,6	0,6	3,7			
Brunéi	126	214	201	..	7,6	-10,6	TF	-13,8	-19,0	-1,4	-6,3			
Cambodge	1.333	2.508	4.503	..	17,5	7,0	TF	5,0	3,1	6,5	4,6	..	1,0	4,7	8,1	8,2	1,4	3,5	13,0			
Indonésie	5.002	7.003	9.435	..	9,4	7,2	TF	3,2	3,5	1,2	5,8	..	9,8	2,1	1,7	10,1	9,1	6,0	4,2			
Laos	672	1.670	3.164	..	17,9	17,2	VF	14,2	15,4	9,8	17,0	..	25,3	10,8	4,1	11,8	13,1			
Malaisie	16.431	24.577	27.437	..	2,7	6,7	TF	-7,6	-8,6	-10,3	-3,8	..	-6,7	10,0	11,1	8,6	-1,9			
Myanmar	660	792	3.081	..	93,0	50,7	TF	13,3	16,8	7,8	16,0	..	22,2	8,8	..	27,3	30,6	23,5	22,7			
Philippines	2.623	3.520	4.833	..	9,6	3,2	TF	11,1	6,3	9,3	17,3	..	19,6	14,9	..	3,0	1,3	3,1	5,5			
Singapour	7.079	9.161	11.864	..	7,2	-0,3	VF	0,1	-6,1	-0,5	5,8	..	3,0	3,6	..	0,0	-5,6	-5,1	-1,2			
Thaïlande	11.567	15.936	24.810	..	18,8	-6,5	TF	22,3	22,8	36,9	24,3	..	8,7	1,0	5,1	-9,0	-15,9	-10,0	7,3			
Timor-Leste	..	40	60	..	36,2	-24,3	VF	5,3	8,7	5,2	2,5	5,3	2,5	-37,3	-38,3			
Viet Nam	3.478	5.050	7.874	7.944	10,6	4,0	VF	0,9	-13,7	-8,5	7,3	23,4	9,4	15,2	39,3	15,8	29,2	12,8	-9,9	-12,3		
Océanie	10.919	11.387	13.243	14.216	4,6	6,0	7,3	8,5	5,6	6,6	8,2	9,4	7,0	9,5	8,1	5,2	8,5	4,7	6,1			
American Samoa	24	23	22	..	-8,0	3,8	TF	-2,1	-0,5	-0,1	-6,4	..	-12,8	5,0	16,7	-16,7	12,9			
Australie	5.463	5.790	6.868	..	5,8	7,6	VF	7,8	9,2	4,9	7,9	..	10,4	6,9	10,8	7,7	11,6	7,0	5,2			
Îles Cook	88	104	121	..	-1,0	0,3	TF	2,5	-2,8	3,0	2,6	..	-4,4	11,9	0,2	3,9	3,2	-2,4	-1,5			
Fidji	545	632	693	..	-0,4	5,3	TF	8,8	7,4	9,7	9,9	..	12,2	7,1	7,4	3,0	4,7	4,6	8,5			
Polynésie française	208	154	181	..	-2,7	9,9	TF	2,1	-1,2	-0,5	8,2	..	9,2	0,1	..	11,0	11,3	3,6	14,5			
Guam	1.228	1.197	1.343	1.409	2,0	0,6	TF	4,9	3,2	0,6	4,5	11,1	7,5	8,0	14,7	10,5	-2,7	5,6	0,3	0,6		
Kiribati	5	5	19,6	..	VF	5,5	4,9			
Îles Marshall	9	5	13,7	..	TF*	-15,0	-21,0			
Micronésie (Et.f.d.)	19	45	35	..	10,1	-15,8	TF	-20,5	-24,6	-15,9	7,6	-27,5	-13,7	-25,0			
Îl.Mariannes du Nord	507	379	460	..	9,4	4,7	VF	5,5	5,7	18,2	-4,6	..	11,5	11,1	-3,2	4,8	1,5	-1,8	15,1			
Nouvelle-Calédonie	101	99	107	..	-4,0	-0,5	TF	7,8	9,3	14,0	5,5	..	-7,0	-1,2	..	-4,5	-4,7	-1,8	6,5			
Nouvelle-Zélande	2.353	2.435	2.772	..	6,3	5,4	VF	9,5	10,7	8,0	8,4	..	12,2	8,9	11,1	4,3	6,7	2,7	6,7			
Nioue	3	6	7	..	39,6	5,2	TF	62,9	62,9	-7,4	6,7	7,7	5,6			
Palaos	81	86	141	..	-11,5	34,0	TF	19,2	46,6	30,1	5,3	..	3,6	5,2	-18,5	4,3	38,4	38,2	63,2			
Papouasie-N-Guinée	69	140	182	..	3,6	4,6	TF	-1,5	-5,4	1,9	-1,0	..	-5,7	2,8	9,4	7,9	13,9			
Samoa	102	122	120	..	-8,1	4,1	VF	4,5	5,3	-0,4	6,3	..	5,8	11,4	..	6,7	2,4	5,0	8,9			
Îles Salomon	9	21	20	..	2,1	-17,9	TF	3,4	-7,5	12,9	4,2	..	27,8	-10,6	-20,5	-20,4	-18,6			
Tonga	42	47	50	..	-5,2	11,5	TF	5,6	6,0	9,4	2,4	..	4,2	-1,7	2,2	5,5	6,2			
Tuvalu	1	2	1	..	27,8	8,8	TF	-78,4	-78,4	-20,9	14,0	11,0	39,3			
Vanuatu	62	97	109	..	1,8	-1,3	TF	-18,7	-5,5	-26,9	-20,3	..	-18,8	-19,0	..	1,6	-7,3	1,0	-0,4			
Asie du Sud	8.164	12.135	17.598	18.332	11,8	10,1	4,2	3,6	3,2	6,1	3,9	6,7	1,2	5,5	4,7	13,9	18,7	2,5	-0,3			
Bangladesh	208	303	125	..	18,4	-15,5	TF	-21,0	-42,1	-12,9	23,2			
Bhoutan	14	41	133	..	10,2	14,9	TF*	-14,8	47,4	-15,2	-46,2	..	-2,2	-14,4	-12,9	-9,9	37,1	89,1	19,2			
Inde	3.919	5.776	7.679	8.016	5,9	10,2	TF	4,4	3,5	4,1	6,6	3,9	6,1	1,7	6,5	7,6	13,9	14,3	7,7			
Iran	1.889	2.938	4.967	..	24,4	4,2	VF	26,7	26,7	-12,6	-16,2			
Maldives	395	792	1.205	1.234	17,4	7,1	TF	2,4	2,6	-0,3	3,6	3,7	0,4	-4,4	0,5	15,0	9,7	13,5	7,5	-1,0		
Népal	375	603	790	..	-0,7	-0,9	VF(1)	17,3	14,9	-12,9	-17,4			
Pakistan	798	907	965	..	-14,9	70,8	TF			
Sri Lanka	549	654	1.527	1.798	26,7	19,8	TF	17,8	13,6	14,8	27,9	14,9	35,9	8,8	20,4	15,4	24,8	24,4	18,5	13,4		

Source : Organisation mondiale du tourisme (OMT-UNWTO) ©

(d'après les données de l'OMT-UNWTO, janvier 2016)

Voir encadré à la page « Annexe-1 » pour l'explication des abréviations et symboles utilisés

(1) Arrivées par voie aérienne uniquement

Recettes du tourisme international par (sous-) région et par pays et territoires de destination

	Année complète (\$EU)				Devises locales, prix courants (% var. par rapport même période année précédente)																
	2005	2010	2013	2014*	12/11	13/12	14*/13	2015*									2014*				
	(millions)				Série	%			CPA	T1	T2	T3	T4	sept.	oct.	nov.	déc.	T1	T2	T3	T4
Asie et Pacifique	136.843	255.831	360.383	377.615																	
<i>Asie du Nord-Est</i>	65.280	128.493	184.851	197.765																	
Chine	29.296	45.814	51.664	56.913	\$	3,2	3,3	10,2	1,1	-0,4	2,5	-0,1		1,3	2,0	3,6		4,9	10,8	11,2	13,4
Hong-Kong (Chine)	10.294	22.200	38.934	38.376		15,8	17,7	-1,5	-5,3	-4,1	-3,3	-8,6						10,2	-9,1	-3,4	-2,9
Japon	6.630	13.199	15.131	18.853		32,9	27,0	35,3	55,3	64,0	53,6	58,2		50,9	44,5	44,2		34,4	31,7	29,0	45,4
Corée, Rép. de	5.806	10.328	14.629	17.836	\$	7,6	8,9	21,9	-13,8	15,8	-4,3	-34,4		-30,1	-24,3	-27,4		7,2	11,3	27,9	39,5
Macao (Chine)	7.933	27.802	51.796	50.815		13,6	18,1	-1,9	-33,9	-34,1	-35,2	-32,1						18,6	7,3	-5,5	-22,9
Mongolie	177	244	189	173	\$	102,7	-57,2	-8,8	18,3	-5,4	12,8	19,1		31,0	57,7	35,8		13,6	-13,1	-7,4	-19,3
Taiwan (pr. de Chine)	4.977	8.721	12.323	14.614	\$	6,4	4,7	18,6	-2,0	-0,4	-3,4	-2,2						18,1	18,8	12,1	25,9
<i>Asie du Sud-Est</i>	35.002	68.547	107.977	108.176																	
Brunéi	191													
Cambodge	840	1.519	2.659	2.953		17,4	7,9	11,3	8,9	8,4	14,9	3,9						10,2	12,0	10,5	12,6
Indonésie	4.522	6.958	9.119	10.261	\$	4,1	9,6	12,5	4,2	5,0	1,7	5,5						15,1	13,9	11,4	10,3
Laos	147	382	596	642	\$	24,6	17,8	7,7													
Malaisie	8.847	18.115	21.496	22.595		4,0	8,3	9,2	-20,6	-17,0	-20,1	-24,9						5,2	9,6	11,1	-4,4
Myanmar	67	72	959	1.612	\$	66	78	68	77,3	77,3								13,5	69,4	94,8	106
Philippines	2.287	2.645	4.690	5.023	\$	27,0	15,5	7,1	9,3	-0,1	-2,0	36,4		47,0				1,3	14,1	-4,9	18,4
Singapour	6.209	14.178	19.301	19.203		4,0	2,0	0,7	-6,7	-11,5	-5,6	-2,8						6,6	-2,2	-4,5	3,6
Thaïlande	9.576	20.104	41.780	38.437		26,8	22,1	-2,7	26,4	21,3	34,6	25,4						-3,3	-13,8	-6,2	9,7
Timor-Leste	..	31	29	35		-13	37	22	97,8	69,6	128							71,7	48,7	26,4	-12,3
Viet Nam	2.300	4.450	7.250	7.330	\$	20,0	5,8	1,1													
<i>Océanie</i>	26.606	38.720	42.759	44.509																	
Australie	16.748	28.598	31.261	31.935		0,1	4,9	9,4	10,8	11,3	10,3	10,5		10,9	11,0	11,3		8,8	9,6	10,0	9,2
Îles Cook	91	111	168	175		9,2	-1,2	3,0													
Fidji	485	634	716	744		0,3	1,4	6,6	11,2	8,7	12,3	12,0						5,0	6,1	6,2	8,7
Polynésie française	530	406	458	..		3,0	1,2	..													
Kiribati	3	4	3	3		-34,9	10,6	-5,9													
Îles Marshall	3	4	4	5		-4,6	7,0	30,1													
Micronésie (Et.f.d.)	16	24	24	..		2,2	7,3	..													
Nouvelle-Calédonie	149	129	168	..		7,9	-1,7	..													
Nouvelle-Zélande	6.473	6.522	7.396	8.424		-5,3	2,5	12,6	31,4	28,4	31,5	36,2						4,5	9,4	6,3	32,3
Palaos	60	73	113	127	\$	15,0	7,9	12,3													
Papouasie-N-Guinée	4	2	4	3		-60,0	75,7	-17,8													
Samoa	73	123	136	145		9,0	-7,1	7,2	3,8	8,6	-2,7	5,0		4,6	9,7			4,9	7,7	2,5	13,2
Îles Salomon	2	44	61	55		-8,5	11,3	-7,9	1,7	-3,4	6,4							-6,5	-10,5	4,3	-17,3
Tonga	15	27	45	..		45,9	6,0	..													
Tuvalu	1	2	2													
Vanuatu	85	217	287	257		11,9	21,5	-8,1													
<i>Asie du Sud</i>	9.955	20.071	24.795	27.165																	
Afghanistan	..	84	114	82		36,5	19,2	-25,6													
Bangladesh	75	87	129	153	\$	18,5	25,1	19,2	2,7	10,0	-4,6							0,8	53,9	42,8	-0,4
Bhoutan	19	35	83	89	\$	27,9	36,1	7,2	-1,7	49,5	-9,6	-13,0		4,9	-7,6	-14,4		-12,7	31,7	29,2	13,8
Inde	7.493	14.490	18.397	19.700		21,8	14,0	14,5	2,3	-1,8	7,0	5,7	0,0	5,0	-4,3	1,6	2,0	10,0	21,3	19,9	10,1
Iran	791	2.438	1.294	..	\$	-52,6	16,2	..													
Maldives	826	1.713	2.337	2.645	\$	0,9	19,3	13,2													
Népal	132	343	438	478		4,8	36,1	16,6	25,6	51,7	1,9							35,0	29,6	-5,2	14,0
Pakistan	182	305	288	283	\$	-9,1	-15,0	-1,7	8,7	16,7	13,9	3,0		-12,5	-24,0	22,2		-10,0	9,1	-1,5	-2,7
Sri Lanka	429	576	1.715	2.431	\$	25,1	65,1	41,7	18,1	13,6	14,8	27,9		35,9	8,8	20,4		47,6	47,1	40,1	34,1

Source : Organisation mondiale du tourisme (OMT-UNWTO) ©

(d'après les données de l'OMT-UNWTO, janvier 2016)

Voir encadré à la page « Annexe-1 » pour l'explication des abréviations et symboles utilisés

Arrivées de touristes internationaux par (sous-) région et par pays et territoires de destination choisis

Série	Année complète				Variation		Mois/trimestres (% var. par rapport même période année précédente)															
	2005	2010	2014	2015*	13/12	14/13	2015*				2014*											
				(1000)			CPA	T1	T2	T3	T4	sept.	oct.	nov.	déc.	T1	T2	T3	T4			
Amériques	133.317	150.195	181.746	190.651	3,1	8,4	4,9	5,8	5,0	4,8	4,1	7,4	4,8	3,7	3,8	4,7	13,5	6,5	9,7			
Amérique du Nord	89.891	99.520	120.894	126.207	3,6	9,7	4,4	5,1	5,6	3,9	3,2	6,6	3,8	2,5	3,2	8,4	14,0	6,2	10,9			
Canada	TF	18.771	16.219	16.537	..	-1,7	3,0	TF	7,3	7,0	8,3	7,2		14,0	5,2		-4,6	4,5	3,6	5,3		
Mexique	TF	21.915	23.290	29.346	..	3,2	21,5	TF	9,6	7,0	8,2	12,8		19,0	14,4	9,0		19,1	26,8	13,7	26,6	
États-Unis	TF	49.206	60.010	75.011	..	5,0	7,2	TF	3,9	3,9	4,0							5,7	11,7	4,7	5,9	
Caribes	18.803	19.539	22.187	23.832	2,8	5,0	7,4	7,7	6,4	8,0	7,3	12,6	9,1	6,1	7,2	2,7	6,4	6,6	7,1			
Anguilla	TF	62	62	71	..	6,8	2,7	TF	4,0	6,0	-2,0	9,0		-5,2				0,2	5,5	1,5	3,9	
Antigua-et-Barbuda	TF	245	230	249	..	-1,2	2,2	TF(1)	-0,5	-6,4	0,3	0,7		7,7	11,4	8,6		4,3	10,7	-5,9	-0,7	
Aruba	TF	733	825	1.072	..	8,3	9,5	TF	15,2	20,2	12,2	12,6		15,1	17,7			2,2	8,5	13,6	13,0	
Bahamas	TF	1.608	1.370	1.427	..	-4,0	4,6	TF	2,6	7,5	-1,5	2,2		10,6				1,2	7,2	4,6	5,3	
Barbade	TF	548	532	521	..	-5,2	2,4	TF	14,5	15,0	13,4	14,9		22,1				-1,0	2,5	-2,8	11,1	
Bermudes	TF	270	232	224	..	1,8	-5,1	TF	-1,8	-6,7	-1,8	-2,2		2,9	15,2	-8,4		-0,9	-2,3	-5,6	-11,3	
Îles Vierg. Britanniq.	TF	337	330	386	..	4,2	5,4	TF	1,9	3,8	-0,3	0,9		19,0	6,4			3,1	4,8	7,9	7,7	
Îles Caïmanes	TF	168	288	383	385	7,4	10,8	TF	0,7	5,7	-3,2	-1,4	0,8	13,4	7,1	0,2	-1,7	5,2	14,4	20,2	6,4	
Cuba	TF	2.261	2.507	2.970	..	0,5	5,0	VF	17,3	14,2	18,4	24,4	15,2	27,4	21,0	11,3	15,0	5,0	2,4	2,9	10,1	
Curaçao	TF	222	342	452	..	4,7	2,6	TF	3,8	11,6	-1,2	0,9		5,9				-4,1	-1,9	6,1	11,0	
Dominique	TF	79	77	81	..	-0,9	4,1	TF	-0,2	1,3	-2,2							0,5	12,0	4,7	0,7	
Rép. dominicaine	TF	3.691	4.125	5.141	5.600	2,8	9,6	TF	8,9	7,4	6,8	11,6	10,2	16,7	14,5	7,9	9,2	3,7	14,3	11,5	10,4	
Grenade	TF	99	110	134	..	0,2	14,7	TF	7,0	4,8	8,1							2,3	30,8	12,9	19,5	
Guadeloupe	TCE	372	392	49,8	..	THS														
Haïti	TF	112	255	465	..	20,2	10,8	TF	12,0	10,4	24,7	4,2		21,1				14,9	15,1	31,5	-14,8	
Jamaïque	TF	1.479	1.922	2.080	2.123	1,1	3,6	TF	2,1	5,0	1,1	1,0	1,1	7,0	-1,0	0,4	3,0	-0,2	3,1	5,0	7,0	
Martinique	TF	484	476	490	..	0,5	0,0	TF	-1,9	-4,6	-1,0	1,5		-1,5	-3,9			3,7	3,8	-4,7	-4,1	
Montserrat	TF	10	6	9	..	-1,5	22,2	TF	2,6	-3,5	-4,1	19,3		31,2				24,9	38,7	-17,9	47,3	
Porto Rico	TF	3.686	3.186	3.246	..	4,3	1,4	THS	3,8	3,1								5,8	4,8	8,4	6,7	
Sainte-Lucie	TF	318	306	338	..	3,9	6,1	TF	2,6	6,4	4,2	-1,5		-4,3	4,1	-4,1		5,4	6,6	6,2	6,4	
Saint-Kitts/Nevis	TF	141	98	113	..	2,6	5,6	TF	7,3	10,4	3,8							-2,9	10,1	11,9	7,2	
Saint-Martin	TF	468	443	499	..	2,2	6,9	TF(1)										5,1	11,9	5,2	6,0	
Saint-Vincent Grd	TF	96	72	71	..	-3,5	-1,4	TF	3,5	5,9	-2,7							-1,6	0,7	-4,2	-0,5	
Trinité-et-Tobago	TF	463	388	413	..	-4,5	-5,0	TF	7,0	11,3	7,1	4,5		5,3	0,1			-12,1	-6,6	-10,9	14,0	
Îles Turques-Caiques	TF	176	281	358	..	-0,4	23,1	TF	7,5	9,9	5,5	6,6		4,9				30,2	20,3	20,8	20,0	
Îles Vierg. Améric.	TF	594	590	602	..	-1,8	5,6	VF(1)	6,5	5,4	9,3	6,1		9,9	0,8			-2,2	5,0	9,3	6,6	
Amérique centrale	6.301	7.908	9.592	10.275	2,6	5,6	7,1	6,8	6,1	8,5	7,1	7,5	6,2	7,2	7,6	3,3	9,7	3,3	6,4			
Belize	TF	237	242	321	..	6,1	9,2	TF	0,7	-0,2	-3,0	6,9		19,2				9,7	14,6	8,8	3,1	
Costa Rica	TF	1.679	2.100	2.527	2.666	3,6	4,1	TF	5,5	1,1	2,5	6,1	13,9	9,3	11,1	16,4	13,7	5,7	4,9	3,3	1,8	
El Salvador	TF	1.127	1.150	1.345	..	2,2	4,9	TF	4,4	4,0	3,2	6,0		3,0				-2,7	20,5	2,7	0,7	
Guatemala	TF	..	1.219	1.455	..	2,0	9,3	TF	4,6	5,5	4,9							6,9	15,0	3,6	13,0	
Honduras	TF	673	863	868	914	-3,5	0,6	TF	5,2	5,5	-6,3	12,4	12,1	3,7	10,1	-1,3	29,1	0,8	13,1	-7,4	-4,2	
Nicaragua	TF	712	1.011	1.330	..	4,2	8,2	TF	4,3	7,8	0,9							2,7	11,9	7,2	11,0	
Panama	TF	702	1.324	1.745	..	3,2	5,2	TF	22,4	20,9	30,3	23,7		19,1	10,5	15,5		1,0	0,0	5,9	13,7	
Amérique du Sud	18.322	23.228	29.074	30.338	1,4	7,1	4,3	6,3	0,9	5,5	4,3	8,5	6,1	5,5	2,2	-4,0	19,3	9,2	8,2			
Argentine	TF	3.823	5.325	5.931	..	-6,1	13,1	TF	-2,6	5,6	-4,7	-9,0		-10,2	-9,8			15,1	18,8	9,9	9,5	
Bolivie	TF	524	679	871	..	0,0	9,1	THS														
Bésil	TF	5.358	5.161	6.430	..	2,4	10,6	TF											-26,2	59,0	21,6	13,9
Chili	TF	2.027	2.801	3.674	4.425	0,6	2,7	TF	20,4	15,7	27,5	20,9	20,9	22,8	19,2	28,3	16,8	-1,0	2,4	2,0	8,2	
Colombie	TF	933	2.385	2.565	..	5,1	12,1	VF	17,2	17,9	18,6	15,6		15,5				11,8	11,3	16,2	15,9	
Équateur	VF	860	1.047	1.557	..	7,2	14,1	VF	2,9	6,4	-0,9							12,4	16,6	14,5	13,3	
Guyane française	TF	95	189	185	..	-3,7	2,8	TF														
Guyane	TF	117	152	206	..	13,2	2,9	TF	-0,6	13,9	-6,0	-6,4		7,1	2,2			-18,6	13,5	7,0	10,6	
Paraguay	TF	341	465	649	..	5,3	6,4	TF	97,0	19,3	28,0	214,5		235,0	146,6			5,1	4,5	4,5	10,2	
Pérou	TF	1.571	2.299	3.215	..	11,2	1,6	TF	7,8	8,3	7,4	7,6		6,3				3,7	0,1	2,0	0,7	
Suriname	TF	160	204	252	..	3,8	1,2	TF	-1,0	-2,1	-1,7							-3,7	12,7	-3,1	-7,6	
Uruguay	TF	1.808	2.349	2.682	2.773	-0,4	-0,1	TF	3,4	3,7	10,2	2,6	-0,8	-1,4	-3,5	3,0	-1,3	-10,3	11,1	5,2	2,5	
Venezuela	TF	706	526	857	..	-0,2	-13,1	VF											-11,5	-7,4	-14,5	-9,5

Source : Organisation mondiale du tourisme (OMT-UNWTO) ©

(d'après les données de l'OMT-UNWTO, janvier 2016)

Voir encadré à la page « Annexe-1 » pour l'explication des abréviations et symboles utilisés

(1) Arrivées par voie aérienne des non-résidents

Recettes du tourisme international par (sous-) région et par pays et territoires de destination

	Année complète (\$EU)				Devises locales, prix courants (% var. par rapport même période année précédente)																
	2005	2010	2013	2014*	12/11	13/12	14*/13	2015*									2014*				
	(millions)				Série	(%)			CPA	T1	T2	T3	T4	sept.	oct.	nov.	déc.	T1	T2	T3	T4
Amériques	165.011	214.843	264.171	273.746																	
<i>Amérique du Nord</i>	126.924	164.831	204.506	210.894																	
Canada	13.651	15.829	17.656	17.445		4,6	4,7	6,0	7,4	2,3	7,9	9,9						2,8	7,7	8,3	3,7
Mexique	11.803	11.992	13.949	16.208	\$	7,3	9,5	16,2	7,8	9,0	9,0	6,2		10,5	8,4	4,0		13,9	21,5	15,9	14,1
États-Unis	101.470	137.010	172.901	177.241	sa	7,1	7,0	2,5	0,8	0,3	-1,0	2,6		4,1	2,2	0,8		3,0	5,7	0,0	1,5
<i>Caraïbes</i>	20.883	22.806	25.359	26.625																	
Anguilla	86	99	121	123		0,9	7,4	1,7	0,6	5,7	-5,8							2,4	9,1	3,9	2,5
Antigua-et-Barbuda	309	298	322	330		2,3	0,8	2,5	-2,7	-5,1	0,9							2,5	8,6	-4,2	-0,7
Aruba	1.097	1.251	1.502	1.612		3,8	7,1	7,3	3,9	7,4	3,3	0,4						4,1	6,7	13,3	6,3
Bahamas	2.069	2.163	2.285	2.308		7,9	-1,2	1,0	3,9	8,1	0,1							-5,3	17,0	12,0	-3,5
Barbade	896	1.034	964	950		-4,7	5,0	-1,5	6,2	6,2	2,4	11,9						-10,0	8,1	-25,6	24,6
Bermudes	429	442	440	403		-3,4	-2,9	-8,6	0,9	16,7	-1,4	-1,3						-8,7	-4,2	-10,8	-11,9
Îles Vierg. Britanniq.	412	389	421													
Îles Caïmanes	356	485	500	..		6,9	2,2	..													
Cuba	2.322	2.187	2.325	2.367		1,9	0,0	1,8	8,5	-3,9	2,3	49,1						6,5	0,1	-22,1	32,8
Curaçao	244	385	583	635		19,8	7,4	8,8	4,7	9,9	-1,8							-3,1	7,0	13,8	18,1
Dominique	57	94	72	75		-25,8	-8,1	4,5	14,2	10,0	19,3							28,0	16,3	18,1	32,8
Rép. dominicaine	3.518	4.163	5.064	5.637	\$	6,7	8,0	11,3	9,2	7,8	10,7	7,0	11,4					9,1	14,8	11,0	10,8
Grenade	71	112	119	128		3,9	-1,7	7,0	13,3	15,0	11,0							-0,4	42,4	3,1	28,8
Guadeloupe	306	510	671													
Haiti	80	383	558	557	\$	0,1	22,1	-0,2	17,2	10,4	24,6							-0,5	-1,7	15,3	-14,7
Jamaïque	1.545	2.001	2.074	2.255	\$	2,8	0,2	8,7	5,9	7,8	3,6							3,6	7,8	9,6	15,3
Martinique	280	472	484	483		-3,0	1,3	-0,2													
Montserrat	9	6	6	6		35,5	-17,5	4,0	-0,4	0,0	-1,1							23,3	33,6	-21,4	49,8
Porto Rico	3.239	3.211	3.334	3.438	\$	1,6	4,4	3,1													
Sainte-Lucie	382	309	347	360		4,5	3,7	3,7	9,7	12,1	6,6							7,2	7,4	11,6	15,9
Saint-Kitts/Nevis	121	90	100	104		2,6	5,0	4,6	0,7	5,0	-4,8							3,6	11,6	14,3	6,9
Saint-Martin	659	674	857	914		17,0	1,9	6,6										2,6	12,9	10,7	4,2
Saint-Vincent Grd	104	86	97	101		2,8	3,0	3,7	-0,6	3,1	-6,2							-0,4	1,4	-1,8	0,9
Trinité-et-Tobago	453	450	\$													
Îles Vierg. Améric.	1.432	1.013	1.232	..		6,2	6,9	..													
<i>Amérique centrale</i>	4.486	6.699	9.600	10.532																	
Belize	214	249	351	374		20,3	17,9	6,5	3,5	5,7	0,8							5,5	11,9	6,4	2,5
Costa Rica	1.671	1.999	2.665	2.952	\$	7,5	15,2	10,8	4,8	3,7	6,2	5,1						5,3	11,2	17,3	12,8
El Salvador	361	390	621	822	\$	34,5	11,3	32,3	-1,6	-0,6	-1,5	-2,7						41,4	67,9	38,0	1,3
Guatemala	791	1.378	1.481	1.564	\$	5,1	4,4	5,6	3,4	2,7	4,7							6,3	9,9	1,4	5,8
Honduras	463	626	608	630	\$	6,6	-10,4	3,5	3,3	3,6	3,1	3,3	3,2					2,0	4,9	1,9	6,0
Nicaragua	206	313	417	445	\$	7,8	-0,9	6,8	24,1	12,2	20,9	41,1						6,9	14,4	-0,5	6,9
Panama	780	1.745	3.457	3.746		19,6	14,7	8,4	13,5	14,5	14,0	15,4		18,5	2,2	14,0		17,6	22,4	-16,4	6,5
<i>Amérique du Sud</i>	12.718	20.508	24.706	25.694																	
Argentine	2.729	4.942	4.313	4.627	\$	-8,7	-11,7	7,3	-0,7	5,9	-10,2							7,6	5,6	17,3	0,9
Bolivie	239	379	574	652	\$	23,5	-3,4	13,7	5,5	-7,1	22,3							23,3	5,8	15,8	9,4
Brésil	3.861	5.261	6.474	6.843	\$	4,6	1,5	5,7	-16,7	-4,9	-29,8	-21,3		-0,1	-6,1	-1,3		-7,3	23,9	18,2	-7,7
Chili	1.109	1.645	2.181	2.252	\$	13,8	1,4	3,3	6,5	5,2	11,8	3,5						-7,1	-0,2	11,2	12,8
Colombie	1.539	2.797	3.611	3.825	\$	15,0	4,3	5,9	9,3	18,2	6,4	4,4						6,1	3,9	16,9	-2,0
Équateur	486	781	1.246	1.482	\$	22,4	20,7	18,9	8,0	13,9	3,6	6,2						22,8	21,9	17,8	14,2
Guyane	35	80	77	79	\$	-33	20	3													
Paraguay	78	217	273	288	\$	9,9	3,1	5,7	75,2	13,9	19,7	176,0		176,9	114,5			4,6	4,1	4,2	8,7
Pérou	1.308	2.008	3.009	3.001	\$	8,0	23,2	-0,3	10,1	10,3	9,8	10,2						2,0	0,4	-1,2	-1,9
Suriname	45	61	84	95	\$	16,1	19,1	13,1	0,6	0,0	1,4							60,5	36,5	-13,7	-13,5
Uruguay	594	1.509	1.921	1.757	\$	-5,8	-7,5	-8,6	2,1	7,6	9,0	3,6	-13,4	12,3	-7,8	-9,6	-19,0	-12,4	0,0	-5,9	-5,1
Venezuela	650	740	858	..	\$	14,2	1,7	..										13,0	-22,2	-36,2	

Source : Organisation mondiale du tourisme (OMT-UNWTO) ©

(d'après les données de l'OMT-UNWTO, janvier 2016)

Voir encadré à la page « Annexe-1 » pour l'explication des abréviations et symboles utilisés

Arrivées de touristes internationaux par (sous-) région et par pays et territoires de destination choisis

Série	Année complète				Variation		Mois/trimestres (% var. par rapport même période année précédente)														
	2005	2010	2014	2015*	13/12	14/13	2014*														
				(1000)			CPA	T1	T2	T3	T4	sept.	oct.	nov.	déc.	T1	T2	T3	T4		
Afrique	34.780	50.447	54.860	53.069	4,4	0,3	-3,3	-2,3	-5,4	-4,3	-1,1	-4,4	-3,7	-0,6	1,0	5,4	3,0	-0,2	-2,7		
Afrique du Nord	13.911	19.682	20.431	18.842	5,8	-1,4	-7,8	-1,9	-10,6	-9,2	-7,3	-12,9	-14,0	-6,0	-0,7	5,4	0,4	-0,9	-9,6		
Algérie	VF	1.443	2.070	2.301	..	3,7	-15,8	VF								-8,4	-10,4	-19,7	-24,7		
Maroc	TF	5.843	9.288	10.282	..	7,2	2,4	TF	-0,9	-0,5	-4,8	3,4	9,4	-7,4	-3,9	8,4	4,4	2,4	-4,6		
Soudan	TF	246	495	684	..	2,9	15,7	TF								12,6	12,5	23,7	13,7		
Tunisie	TF	6.378	7.828	7.163	5.359	5,0	-2,6	TF	-25,2	-14,2	-25,1	-32,5	-20,7	-42,4	-30,4	-19,2	-9,8	7,5	-1,4	-0,9	-13,7
Afrique subsaharienne	20.869	30.765	34.430	34.227	3,6	1,4	-0,7	-2,5	-2,0	-0,3	1,7	0,9	1,9	1,7	1,7	5,4	4,7	0,5	0,8		
Angola	TF	210	425	595	..	23,1	-8,4	TF								27,2	34,0	-25,1	-23,1		
Bénin	TF	176	199	242	..	5,0	4,8	TF								4,5	7,6	9,4	-1,3		
Botswana	TF	1.474	1.973	-4,3	..	TF													
Burkina Faso	THS	245	274	191	..	-8,0	-12,4	THS								-2,5	-10,5	-8,2	-27,1		
Burundi	TF	148	142	TF													
Cameroun	TF	176	569	12,3	..	THS													
Cabo Verde	THS	198	336	494	..	4,3	-1,8	THS	5,3	-1,2	4,6	15,8				1,2	4,5	-18,7	5,9		
Rép.centrafricaine	TF	12	54	TF													
Tchad	THS	29	71	122	..	16,3	22,0	THS								58,2	29,8	46,6	10,7		
Comores	TF	26	15	TF													
Congo	THS	35	194	373	..	34,0	8,7	THS								-19,3	-17,5	-16,4	-12,3		
Côte d'Ivoire	VF	..	252	471	..	31,5	23,9	TF													
R.Dem.Congo	TF	61	81	14	..	TF													
Djibouti	TF	30	51	5,0	..	NHS													
Erythrée	VF	83	84	VF													
Ethiopie	TF	227	468	770	..	14,2	13,1	TF								10,0	16,2	19,1	7,9		
Gabon	TF	151	TF													
Gambie	TF	108	91	156	..	8,8	-8,9	TF								14,9	3,7	-13,8	-38,2		
Ghana	TF	429	931	1.093	..	10,0	10,0	TF	-3,6	-4,4	-2,9										
Guinée	TF	45	12	33	..	-41,7	-41,1	TF								-36,5	-78,1	-69,7	32,0		
Kenya	TF	1.399	1.470	1.261	..	-11,5	-12,0	VF(1)	-13,7	-30,8	-1,1	-13,4	-2,1	23,0		0,4	-28,4	-13,0	-41,7		
Lesotho	TF	..	414	0,9	..	VF								135	159	124	179		
Madagascar	TF	277	196	222	..	-23,3	13,2	TF	8,4	3,3	12,8					20,3	14,5	7,5	12,1		
Malawi	TF	438	746	3,2	..	TF													
Mali	TF	143	169	168	..	6,0	18,3	TF								73,4	38,0	11,3	3,6		
Maurice	TF	761	935	1.039	1.152	2,9	4,6	TF	10,9	10,6	6,8	14,7	11,0	13,3	7,6	16,4	9,9	-1,0	10,5	5,5	4,9
Mozambique	TF	578	1.718	1.661	..	-10,7	-11,9	THS													
Namibie	TF	778	984	1.320	..	9,0	12,2	TF													
Niger	TF	58	74	135	..	31,0	9,2	TF								9,2	9,2	9,2	9,2		
Nigéria	TF	1.010	1.555	23,5	..	TF													
Réunion	TF	409	421	406	..	-6,8	-2,5	TF	10,0	10,0	10,0					-1,4	-1,4	-3,4	-3,4		
Rwanda	TF	..	504	926	..	6,0	7,2	VF								4,4	8,0	16,0	1,6		
Sao Tomé-et-Prn	TF	16	8	TF													
Sénégal	TF	769	900	836	..	10,5	-21,4	TF*													
Seychelles	TF	129	175	233	276	10,7	1,0	TF	18,7	14,7	16,3	27,7	16,5	32,8	17,9	10,0	20,9	-2,7	-0,1	0,1	6,5
Sierra Leone	TF	40	39	44	24	36,0	-46,2	TF	-45,6	-79,4	-74,6	13,6	98,3	36,3	18,0	93,8	456	-20,5	-22,1	-65,5	-78,3
Afrique du Sud	TF	7.369	8.074	9.549	..	3,8	0,1	TF	-6,9	-5,9	-9,5	-5,4	-4,8			2,3	2,1	-4,0	0,3		
Swaziland	TF	837	868	9,0	..	VF	-4,9	-2,2	-8,9	-3,8	0,3			6,8	4,1	-3,1	0,9		
Rép.Unie Tanzanie	TF	590	754	1.113	..	1,9	4,7	VF								2,3	2,3	2,3	8,9		
Togo	THS	81	202	282	..	39,1	-13,8	THS													
Ouganda	TF	468	946	1.266	..	0,8	4,9	TF								9,4	2,6	4,3	3,9		
Zambie	TF	669	815	947	..	6,5	3,5	TF								8,7	4,8	3,7	-2,2		
Zimbabwe	VF	1.559	2.239	1.905	..	2,1	4,0	VF	7,3	7,3	7,3					-3,8	4,5	7,0	6,8		

Source : Organisation mondiale du tourisme (OMT-UNWTO) ©

(d'après les données de l'OMT-UNWTO, janvier 2016)

Voir encadré à la page « Annexe-1 » pour l'explication des abréviations et symboles utilisés

(1) Arrivées des visiteurs aux aéroports internationaux de Jomo Kenyatta (Nairobi) et Moi (Mombasa) ainsi que par bateaux de croisière

Recettes du tourisme international par (sous-) région et par pays et territoires de destination

	Année complète (\$EU)				Devises locales, prix courants (% var. par rapport même période année précédente)																
	2005	2010	2013	2014*	12/11	13/12	14*/13	2015*									2014*				
	(millions)				Série	(%)			CPA	T1	T2	T3	T4	sept.	oct.	nov.	déc.	T1	T2	T3	T4
Afrique	22.286	31.193	35.567	36.310																	
<i>Afrique du Nord</i>	7.037	9.662	10.068	10.622																	
Algérie	184	220	250	258	\$	3,7	15,1	3,3													
Maroc	4.621	6.703	6.854	7.055		-1,8	-0,4	2,9	-1,0	-7,2	-6,8	7,0		6,1				4,7	4,9	4,3	-2,2
Soudan	89	94	773	967	\$	317,4	0,2	25,1	-1,4	10,3	-10,8	-1,6						12,2	35,8	23,2	28,7
Tunisie	2.143	2.645	2.191	2.342		29,1	2,3	11,7	-31,4	-7,5	-19,7	-51,0						16,3	10,7	17,5	5,3
<i>Afrique subsaharienne</i>	15.249	21.530	25.499	25.688																	
Angola	88	719	1.234	1.589	\$	9,3	74,6	28,8													
Bénin	103	149	189	..		2,4	7,8	..													
Botswana	562	779	885	977		10,7	13,9	17,9													
Burkina Faso	45	72	153	..		-31,6	75,7	..													
Burundi	1	2	2	..		-33,6	70,4	..													
Cameroun	175	159	576	..		-7,7	59,7	..													
Cabo Verde	123	278	462	404		21,6	7,9	-12,5	9,8	3,2	-4,8	36,3						-5,1	-8,7	-26,5	-10,3
Rép.centrafricaine	5	11		8,2													
Comores	24	35	49	..		-4,6	22,0	..													
Congo	40	63	38	..		9,7	-49,6	..													
Côte d'Ivoire	83	201	181	..		3,2	1,9	..													
R.Dem.Congo	3	11	8	0,4	\$	-39,5	22,0	-95,8													
Djibouti	7	18	22	..		6,8	5,4	..													
Ethiopie	168	522	621	351	\$	-19,9	2,3	-43,4	44,1	181	-10,5							-64,9	-11,1	-20,4	-60,2
Gambie	58	74	\$	6													
Ghana	836	620	853	897	\$	31,8	-6,7	5,1										-16,7	-6,6	-20,3	132
Guinée	..	2		-29,6													
Guinée-Bissau	2	13	17	..		-48,9	153,2	..													
Kenya	579	800	881	811	\$	1,0	-5,8	-7,9	-13,7	-4,5	-15,6	-20,0						-15,4	-15,4	-1,4	-1,1
Lesotho	27	23	17	17		1,8	-19,8	-0,6	-8,4	-8,4								-9,1	13,3	-3,9	-0,1
Libéria	67	12	..	91	\$													
Madagascar	183	307	574	..		13,7	40,6	66,6	5	10	3							186	216	18	28
Malawi	29	31	28	31		60,0	33,5	10,8													
Mali	148	205	178	..		-27,0	21,9	..													
Mauritanie	41	36	\$..	-15,5	-10,5										-18,9	47,4	-13,6	-41,8
Maurice	871	1.282	1.321	1.447		3,9	-8,6	9,2	9,1	14,4	0,1	13,2		21,3				-4,5	10,7	37,0	5,4
Mozambique	130	108	199	247	\$	37,0	4,9	24,3	-17,5	-9,1	-24,4	-17,5						-3,2	19,9	86,7	-1,8
Namibie	348	438	409	409		6,1	-0,9	12,4	40,4	47,7	35,7	38,8						-10,1	2,3	2,6	73,8
Niger	43	105	58	..		-43,9	12,2	..													
Nigéria	54	576	542	543	\$	-11,0	-3,0	0,1	-26,8	-31,7	-21,2	-27,3						0,3	-0,1	0,1	0,2
Réunion	384	392	403	387	€	-8,6	-3,5	-4,0													
Rwanda	49	202	294	305	\$	11,9	4,2	3,8													
Sao Tomé-et-Prn	7	11	31	56	\$	-5,9	104	83	-6,1	-1,2	-10,6							75,9	76,4	85,4	93,5
Sénégal	248	453	439	..		-5,9	4,3	..													
Seychelles	192	343	430	398	\$	6,6	10,8	-7,6	2,0	-0,5	-4,4	11,3						29,4	-24,3	0,1	-24,4
Sierra Leone	64	26	66	35	\$	5,6	40,6	-47,4													
Afrique du Sud	7.508	9.070	9.238	9.348	sa	44,3	-55,9	10,7	3,0	12,2	-0,7	-2,1						14,1	13,2	13,5	14,1
Swaziland	77	51	13	15	\$	44,3	-55,9	10,7													
Rép.Unie Tanzanie	824	1.255	1.880	2.010	\$	26,6	9,8	6,9	16,5	24,5	21,2	7,6						12,6	12,7	-0,7	7,5
Togo	20	66	125	..		23,1	9,1	..													
Ouganda	380	784	1.334	791	\$	18,3	17,5	-40,7	67	108	107	19,0						-46,3	-45,7	-36,4	-38,0
Zambie	447	492	552	642	\$	-6,7	6,5	16,3										16,3	16,3	16,3	16,3
Zimbabwe	99	634	856	827	\$	13,1	14,3	-3,4													

Source : Organisation mondiale du tourisme (OMT-UNWTO) ©

(d'après les données de l'OMT-UNWTO, janvier 2016)

Voir encadré à la page « Annexe-1 » pour l'explication des abréviations et symboles utilisés

Arrivées de touristes internationaux par (sous-) région et par pays et territoires de destination choisis

Série	Année complète				Variation		Mois/trimestres (% var. par rapport même période année précédente)															
	2005	2010	2014	2015*	13/12	14/13	2015*															
	(1000)				CPA																	
							T1	T2	T3	T4	sept.	oct.	nov.	déc.	2014*							
															T1	T2	T3	T4				
Moyen-Orient		33.660	54.699	52.432	54.080	-2,9	6,7	3,1	10,9	-4,8	2,2	4,6	6,7	13,6	-5,0	4,2	-6,5	4,6	32,4	12,8		
Bahreïn	THS	1.237	995	838	..	5,4	-21,6	VF														
Égypte	TF	8.244	14.051	9.628	..	-18,1	5,0	VF	-2,3	6,9	9,3	-5,0		-9,3	-9,3	-37,8						
Iraq	VF	..	1.518	-19,7	..	VF														
Jordanie	TF	2.987	4.207	3.990	..	-5,2	1,1	TF	-5,3	-9,5	-17,0	10,6		8,8			3,1	8,8	-3,2	-4,3		
Koweït	THS	104	207	2,0	..	THS														
Liban	TF	1.140	2.168	1.355	1.518	-6,7	6,3	TF	12,1	23,1	9,3	17,8	0,0	12,0	-1,3	12,2	-7,0	-16,5	1,9	22,6	13,2	
Oman	TF	891	1.441	1.519	..	12,2	9,1	VF	17,0	14,7	-1,4	45,6		85,1	-2,2							
Palestine	THS	88	522	556	..	11,3	1,9	THS	-22,7	-34,6	-33,7	18,7		29,2				26,4	37,3	-26,5	-21,6	
Qatar	TF	913	1.700	2.826	2.930	11,3	8,2	THS	3,7	10,8	3,4	8,6	-7,9	19,6	-17,8	-3,4	-1,8	8,3	5,7	9,2	9,7	
Arabie saoudite	TF	8.037	10.850	18.260	18.979	-3,4	15,8	TF	3,9	19,0	-15,3	-4,7	22,4	6,8	57,8	6,9	7,3	-4,3	21,0	53,0	7,1	
Syrie	TF	3.571	8.546	VF														
Emirats arabes unis	THS	5.833	7.432	11,3	..	THS										3,7	1,0			
Yémen	TF	336	1.025	13,3	..	TF														

Source : Organisation mondiale du tourisme (OMT-UNWTO) ©

(d'après les données de l'OMT-UNWTO, janvier 2016)

Voir encadré à la page « Annexe-1 » pour l'explication des abréviations et symboles utilisés

(2) Dubaï seulement

Recettes du tourisme international par (sous-) région et par pays et territoires de destination

Série	Année complète (\$EU)				Devises locales, prix courants (% var. par rapport même période année précédente)																		
	2005	2010	2013	2014*	12/11	13/12	14*/13	2015*															
	(millions)				CPA																		
								T1	T2	T3	T4	sept.	oct.	nov.	déc.	2014*							
																T1	T2	T3	T4				
Moyen-Orient		26.599	52.150	45.750	49.577																		
Bahreïn		920	1.362	1.165	1.197		1,5	10,8	2,7														
Égypte		6.851	12.528	6.047	7.208	\$	14,2	-39,2	19,2	-3,8	-7,3	17,1	-18										
Iraq		168	1.660	\$	5,9														
Jordanie		1.441	3.585	4.117	4.375		18,6	1,4	6,3	-7,2	-11,9	-18,9	9,7										
Koweït		164	290	298	369		35,2	-29,1	24,4	42,7	44,0	38,5	45,8										
Liban		5.532	7.995	5.872	4.955	\$	-13,7	-7,2	-15,6														
Libye		250	60														
Oman		429	780	1.295	1.352		9,9	18,3	4,4														
Palestine		119	667	789	603	\$	-26,9	35,7	-23,6														
Qatar		760	584	3.456	4.591		144	21,0	32,8	10,8	2,3	11,4	19,6										
Arabie saoudite		4.622	6.712	7.651	8.238		-12,1	2,9	7,7	-1,1	4,0	-7,1											
Syrie		1.944	6.190														
Emirats arabes unis		3.218	8.577	12.389	13.969		18,6	13,5	12,7														
Yémen		181	1.161	940	1.026	\$	8,7	10,8	9,2														

Source : Organisation mondiale du tourisme (OMT-UNWTO) ©

(d'après les données de l'OMT-UNWTO, janvier 2016)

Voir encadré à la page « Annexe-1 » pour l'explication des abréviations et symboles utilisés

Données sur les recettes et les dépenses

Dans les pays de destination, les recettes du tourisme international comptent comme des exportations et englobent toutes les opérations liées à la consommation des visiteurs internationaux (hébergement, nourriture et boissons, carburant, transports intérieurs, divertissements, emplettes, etc.), qu'il s'agisse des visiteurs de la journée (excursionnistes) ou de ceux qui passent la nuit (touristes). Les recettes produites par les excursionnistes peuvent être importantes, notamment lorsqu'ils traversent la frontière pour se rendre dans un pays voisin, où ils fréquentent beaucoup les magasins pour se procurer divers biens et services. En revanche, les chiffres des recettes du tourisme international n'incluent pas les recettes correspondant aux titres de transport international achetés auprès de compagnies situées en dehors du pays de résidence des voyageurs, qui sont comptabilisées dans une catégorie distincte.

Les données financières étant mesurées dans différentes devises, il est assez compliqué de déterminer les variations en valeur relative parce que les recettes doivent être exprimées dans une monnaie commune telle que le dollar EU ou l'euro et sont habituellement établies, de surcroît, aux prix courants, c'est-à-dire compte non tenu des fluctuations des taux de change ni de l'inflation.

Les taux de changes peuvent considérablement influencer le montant de dollars américains établis d'années en années. Lorsque le dollar se déprécie face à l'euro, les recettes mondiales en dollars, en valeur relative, augmentent et vice versa lorsque le dollar s'apprécie.

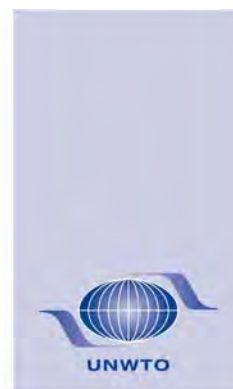
En 2014, le dollar EU et l'euro ont maintenu le même taux de change moyen pendant l'année, mais les deux monnaies se sont appréciées par rapport à d'autres monnaies. Exprimé en dollars EU, les valeurs en euros ont été équivalentes à l'année précédente.

En 2015, le dollar EU (et les monnaies rattachées comme celles de quelques destinations aux Caraïbes et au Moyen-Orient) s'est apprécié vis-à-vis de l'euro et virtuellement face aux autres monnaies. La dépréciation face à l'euro fut en moyenne de 20% pour l'année (voir tableau ci-dessous), donc exprimé en dollars EU, les valeurs en euros furent inférieures d'environ 20% par rapport à l'année précédente.

Taux de change \$EU - euro et vice-versa, moyenne pour l'année :

	\$EU - euro	variation (%)	euro to \$EU	variation (%)
2005	0,8038	-	1,2441	-
2006	0,7964	-0,9	1,2556	0,9
2007	0,7297	-8,4	1,3705	9,2
2008	0,6799	-6,8	1,4708	7,3
2009	0,7169	5,4	1,3948	-5,2
2010	0,7543	5,2	1,3257	-5,0
2011	0,7184	-4,8	1,3920	5,0
2012	0,7783	8,3	1,2848	-7,7
2013	0,7530	-3,3	1,3281	3,4
2014	0,7527	0,0	1,3285	0,0
2015	0,9013	19,7	1,1095	-16,5

Afin de prendre en compte les variations du taux de change et de l'inflation, les recettes du tourisme international en dollar EU ont été converties en monnaie locale de chaque destination, pondérées par la part du total, puis ajustées par le taux d'inflation correspondant. De cette façon, les données peuvent être comparées, mais il convient d'interpréter les tendances avec prudence car, dans la plupart des cas, les statistiques sont encore provisoires et sujettes à révision. En ce qui concerne les totaux, l'OMT fait une évaluation pour les pays qui n'ont pas encore communiqué leurs résultats, sur la base du chiffre de l'année précédente et de la tendance de la (sous)région. A la différence des chiffres des arrivées, dont les révisions s'équilibrent généralement plus ou moins, les chiffres des recettes ont tendance à être revus à la hausse.



UNWTO Elibrary

The UNWTO Elibrary is the largest online collection of publications and statistics in the field of international tourism. It includes over 1165 UNWTO publications and 900 regularly updated tourism data sets (Tourism Factbook).

Find out how you can access this invaluable source of knowledge by visiting www.e-unwto.org

or contacting
elibrary@unwto.org

**UNWTO ELibrary – where knowledge
no longer depends on distance!**

Groupe d'experts en tourisme de l'OMT

L'Indice de confiance dans le tourisme de l'OMT

L'Indice de confiance dans le tourisme de l'OMT s'appuie sur les résultats d'une enquête effectuée par voie électronique par le Secrétariat de l'OMT auprès de représentants choisis d'organismes publics et privés qui font partie du Groupe d'experts en tourisme de l'OMT. Cette enquête est faite tous les quatre mois depuis mai 2003 afin de suivre les résultats et les perspectives à court terme du secteur touristique. Elle permet de comparer les résultats et les prévisions au fil du temps, ainsi que de confronter les résultats effectifs des quatre mois écoulés aux prévisions établies pour cette période quatre mois plus tôt. D'autre part, les résultats sont ventilés par région et par secteur d'activité. Ces chiffres ventilés doivent toutefois être interprétés avec prudence car ils peuvent reposer dans certains cas sur un nombre relativement faible de réponses.

Le Secrétariat se soucie de continuellement élargir et améliorer l'échantillon du Groupe. Les experts qui souhaiteraient participer à l'enquête, notamment ceux de pays qui ne figurent pas encore dans la liste ci-dessous, sont priés d'envoyer un courriel à barom@unwto.org.

Comment lire ces données

Pour établir l'Indice de confiance dans le tourisme de l'OMT, il est demandé tous les quatre mois aux membres du Groupe d'experts en tourisme de l'OMT de répondre par courriel aux deux questions simples suivantes :

- *Quelle est votre appréciation des résultats du tourisme dans votre destination/votre branche pour les quatre mois écoulés (ou en voie de l'être) par rapport à ce que vous pourriez raisonnablement espérer à cette époque de l'année ?*

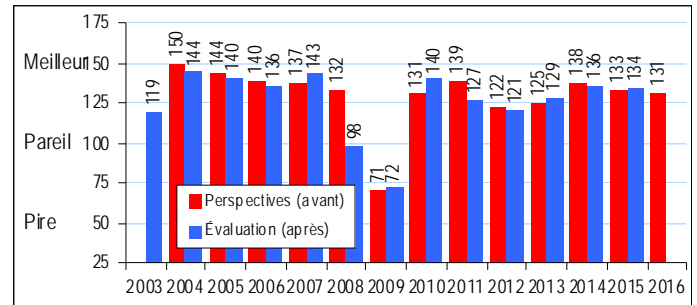
- *Quelles sont les perspectives touristiques dans votre destination/votre branche pour les quatre prochains mois comparativement à ce que vous pourriez raisonnablement espérer à cette époque de l'année ?*

Les participants doivent choisir une option parmi les cinq suivantes selon qu'ils jugent la situation bien pire [0], pire [50], pareille [100], meilleure [150] ou bien meilleure [200]. Les résultats sont rapportés à une moyenne et ventilés par région et par activité. Une valeur supérieure à 100 signifie que les participants qui jugent la situation « meilleure » ou « bien meilleure » sont plus nombreux que ceux qui la jugent « pire » ou « bien pire ».

En outre, il est demandé aux participants de donner une évaluation qualitative dans leurs propres termes. L'analyse contenue dans le *Baromètre OMT du tourisme mondial* reprend en grande partie leurs commentaires.

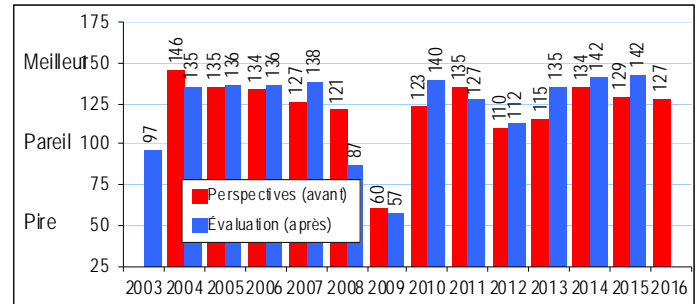
Pour la présente édition, le Secrétariat a reçu les réponses d'experts des pays et territoires suivants : Afrique du Sud, Algérie, Allemagne, Andorre, Angola, Anguilla, Arabie saoudite, Argentine, Australie, Autriche, Azerbaïdjan, Bahamas, Bangladesh, Belgique, Bhoutan, Bosnie-Herzégovine, Brésil, Cambodge, Canada, Chili, Chine, Chypre, Colombie, Costa Rica, Côte d'Ivoire, Croatie, Cuba, Danemark, Égypte, El Salvador, Emirats arabes unis, Équateur, Espagne, Estonie, États-Unis, Ex-République yougoslave de Macédoine, Fédération de Russie, Finlande, France, Grèce, Guatemala, Honduras, Hong-Kong (Chine), Hongrie, Inde, Indonésie, Iran, Irlande, Islande, Israël, Italie, Jamaïque, Japon, Jordanie, Lettonie, Lituanie, Macao (Chine), Malaisie, Malte, Maurice, Mexique, Monaco, Mongolie, Mozambique, Nicaragua, Niger, Nigéria, Norvège, Oman, Ouzbékistan, Panama, Pays-Bas, Pérou, Philippines, Pologne, Portugal, Qatar, République de Corée, République dominicaine, Roumanie, Royaume-Uni, Sénégal, Serbie, Singapour, Slovénie, Suède, Suisse, Taiwan (pr. de Chine), Thaïlande, Tunisie, Turquie, Uruguay, Venezuela et Zimbabwe.

Le Groupe d'experts en tourisme de l'OMT: Monde



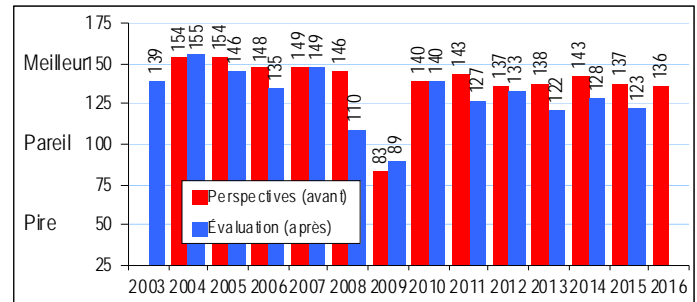
Source : Organisation mondiale du tourisme (OMT) ©

Le Groupe d'experts en tourisme de l'OMT: Économies avancées



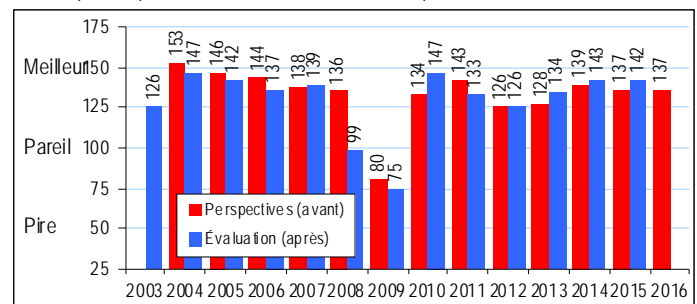
Source : Organisation mondiale du tourisme (OMT) ©

Le Groupe d'experts en tourisme de l'OMT: Économies émergentes



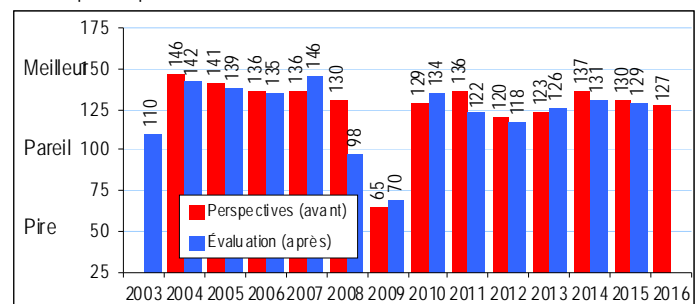
Source : Organisation mondiale du tourisme (OMT) ©

Le Groupe d'experts en tourisme de l'OMT: Publique



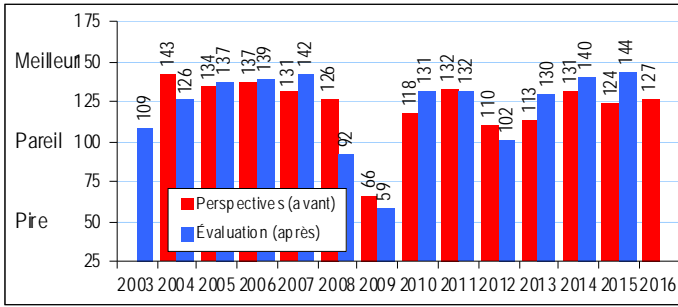
Source : Organisation mondiale du tourisme (OMT) ©

Le Groupe d'experts en tourisme de l'OMT: Privé



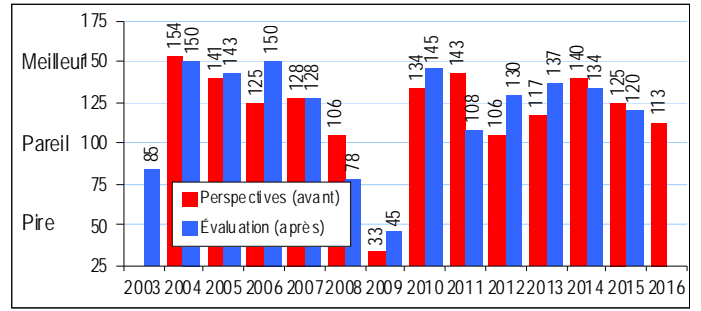
Source : Organisation mondiale du tourisme (OMT) ©

Le Groupe d'experts en tourisme de l'OMT: Europe



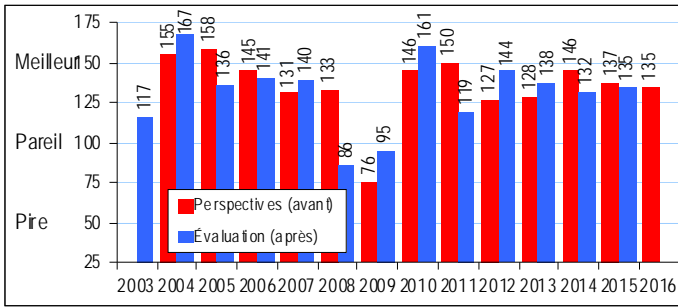
Source : Organisation mondiale du tourisme (OMT) ©

Le Groupe d'experts en tourisme de l'OMT: Opérateurs mondiaux



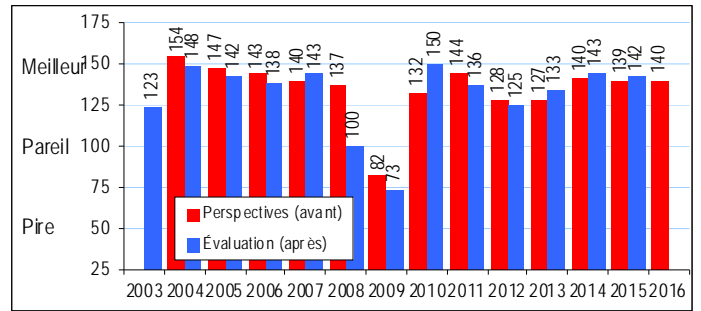
Source : Organisation mondiale du tourisme (OMT) ©

Le Groupe d'experts en tourisme de l'OMT: Asie et Pacifique



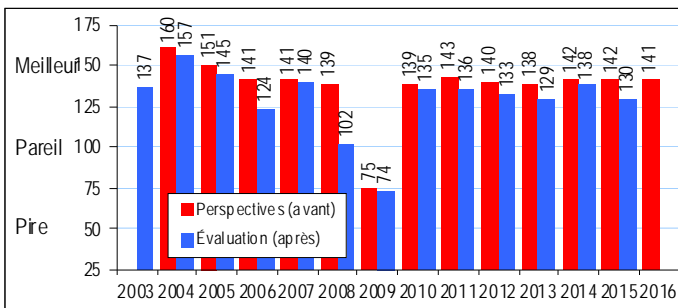
Source : Organisation mondiale du tourisme (OMT) ©

Le Groupe d'experts en tourisme de l'OMT: Destinations



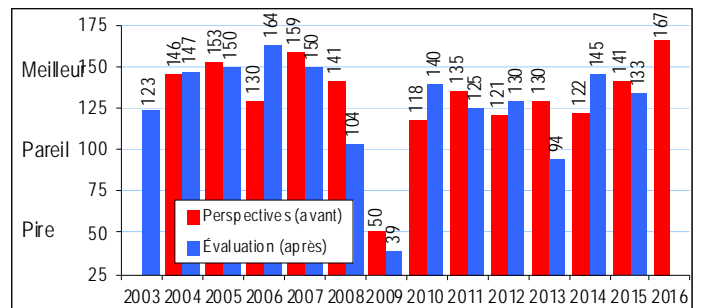
Source : Organisation mondiale du tourisme (OMT) ©

Le Groupe d'experts en tourisme de l'OMT: Amériques



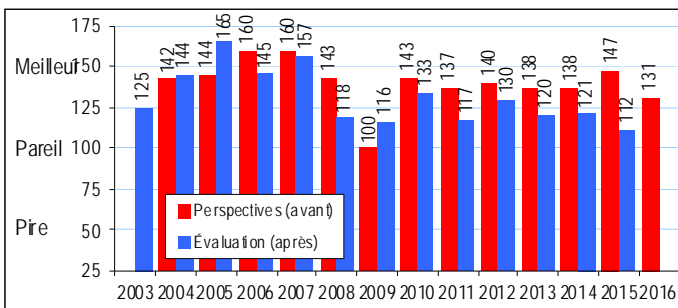
Source : Organisation mondiale du tourisme (OMT) ©

Le Groupe d'experts en tourisme de l'OMT: Transport



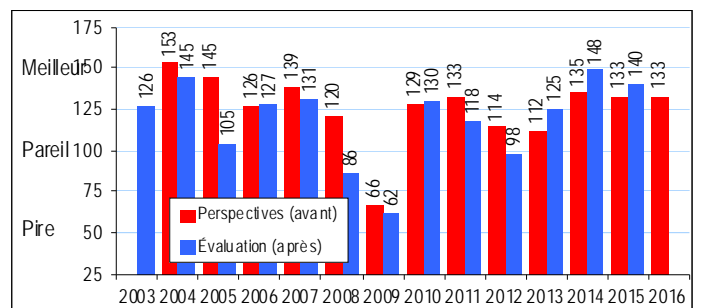
Source : Organisation mondiale du tourisme (OMT) ©

Le Groupe d'experts en tourisme de l'OMT: Afrique



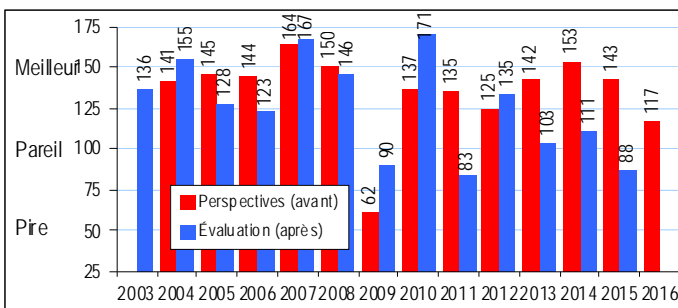
Source : Organisation mondiale du tourisme (OMT) ©

Le Groupe d'experts en tourisme de l'OMT: Hébergement et restauration



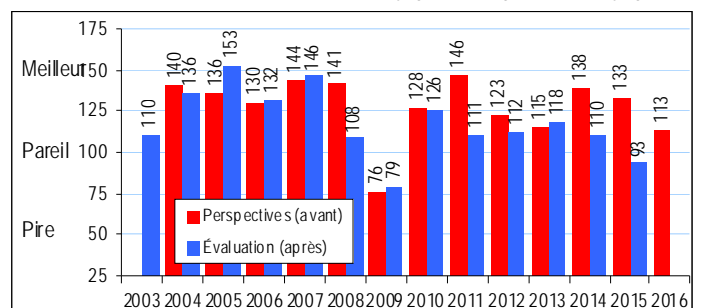
Source : Organisation mondiale du tourisme (OMT) ©

Le Groupe d'experts en tourisme de l'OMT: Moyen-Orient



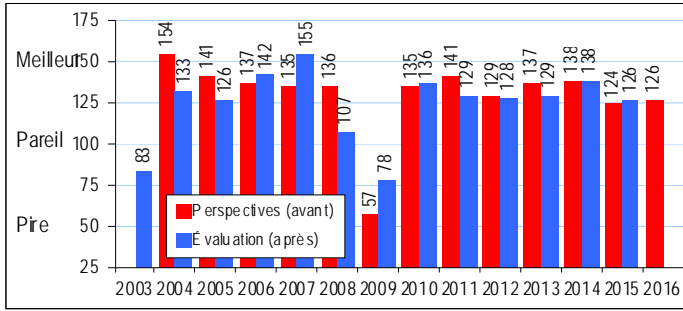
Source : Organisation mondiale du tourisme (OMT) ©

Le Groupe d'experts en tourisme de l'OMT: Voyageurs et agences de voyages



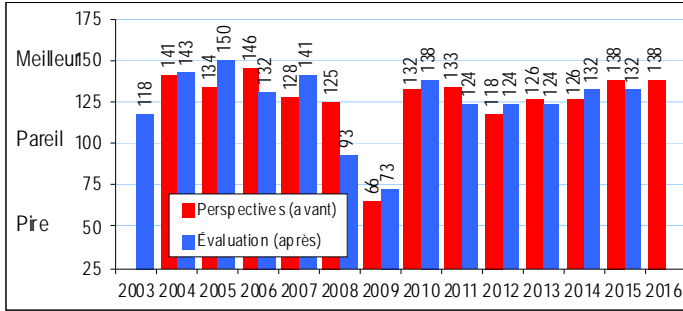
Source : Organisation mondiale du tourisme (OMT) ©

Le Groupe d'experts en tourisme de l'OMT: Organismes de l'industrie et autres



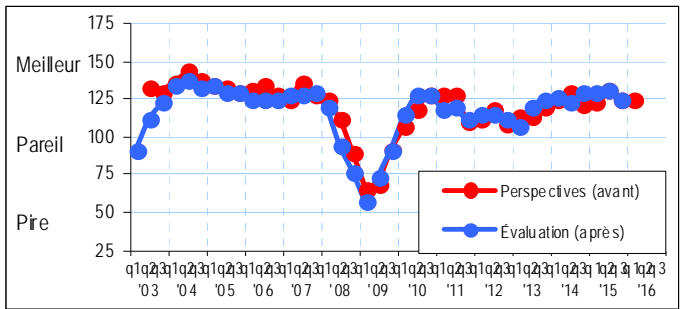
Source : Organisation mondiale du tourisme (OMT) ©

Le Groupe d'experts en tourisme de l'OMT: Conseil, recherche et médias



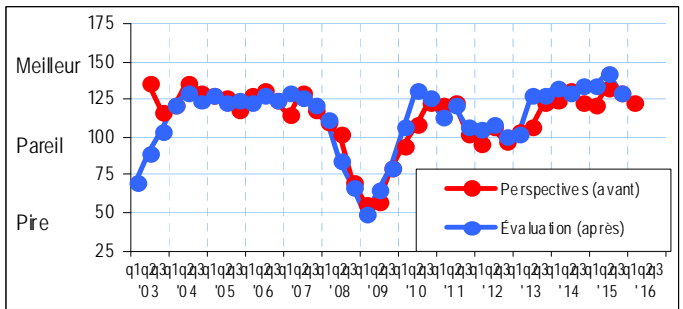
Source : Organisation mondiale du tourisme (OMT) ©

Le Groupe d'experts en tourisme de l'OMT: Monde



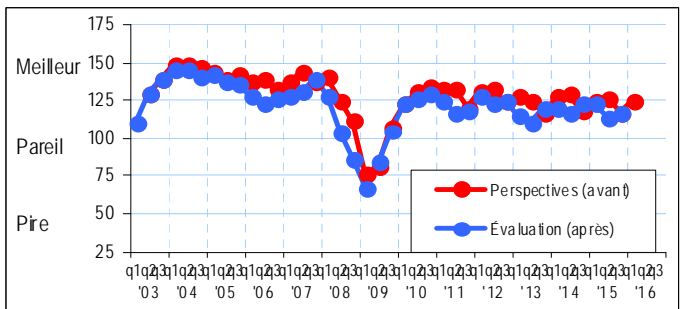
Source : Organisation mondiale du tourisme (OMT) ©

Le Groupe d'experts en tourisme de l'OMT: Économies avancées



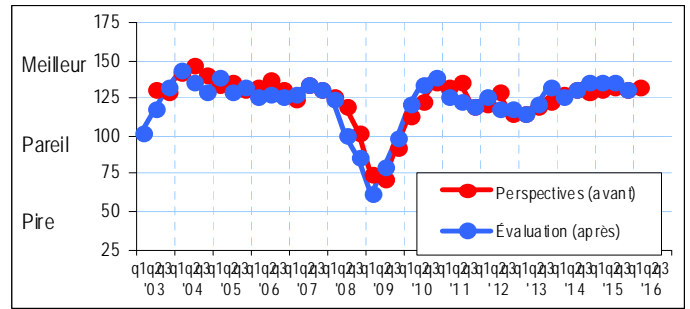
Source : Organisation mondiale du tourisme (OMT) ©

Le Groupe d'experts en tourisme de l'OMT: Économies émergentes



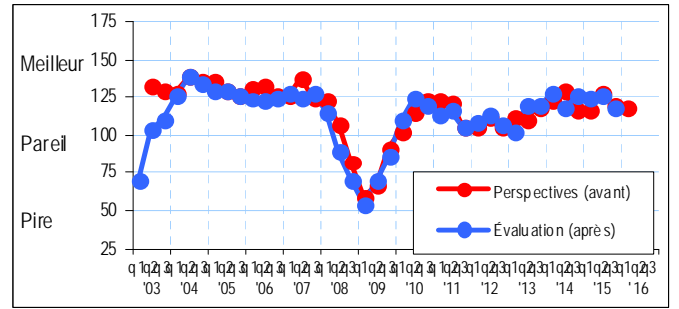
Source : Organisation mondiale du tourisme (OMT) ©

Le Groupe d'experts en tourisme de l'OMT: Publique



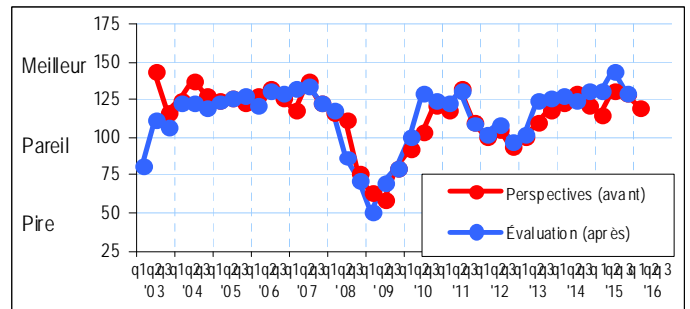
Source : Organisation mondiale du tourisme (OMT) ©

Le Groupe d'experts en tourisme de l'OMT: Privé



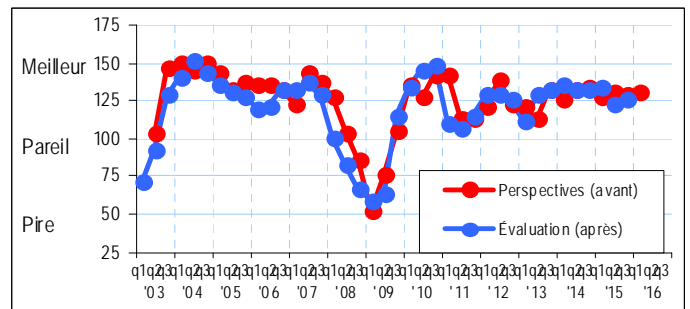
Source : Organisation mondiale du tourisme (OMT) ©

Le Groupe d'experts en tourisme de l'OMT: Europe



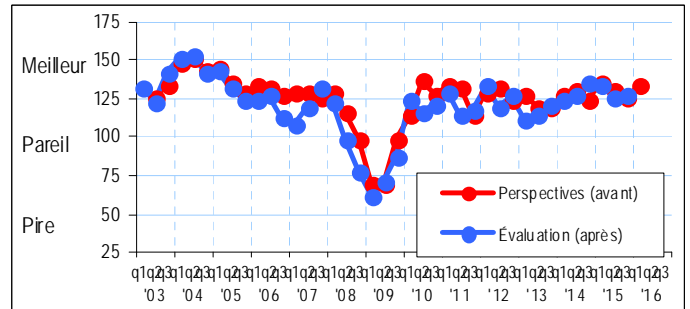
Source : Organisation mondiale du tourisme (OMT) ©

Le Groupe d'experts en tourisme de l'OMT: Asie et Pacifique



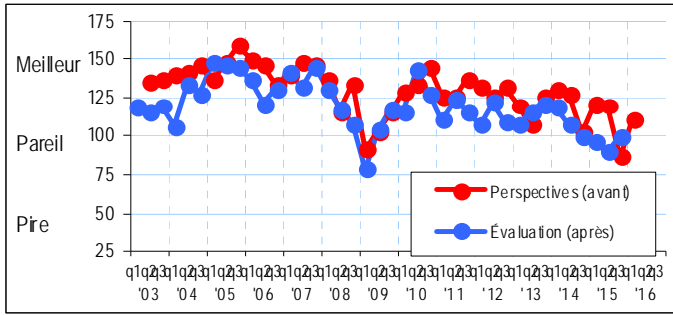
Source : Organisation mondiale du tourisme (OMT) ©

Le Groupe d'experts en tourisme de l'OMT: Amériques



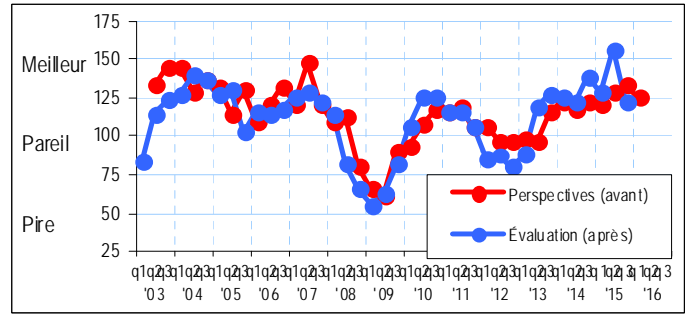
Source : Organisation mondiale du tourisme (OMT) ©

Le Groupe d'experts en tourisme de l'OMT: Afrique



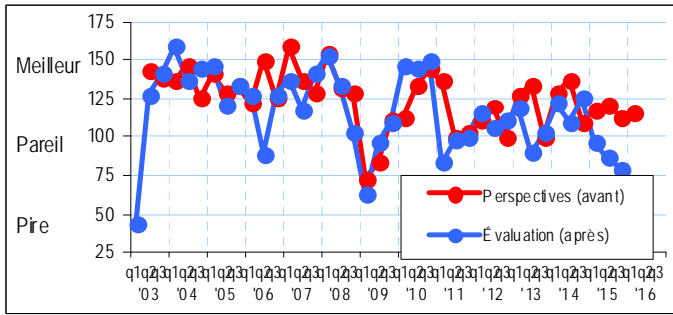
Source : Organisation mondiale du tourisme (OMT) ©

Le Groupe d'experts en tourisme de l'OMT: Hébergement et restauration



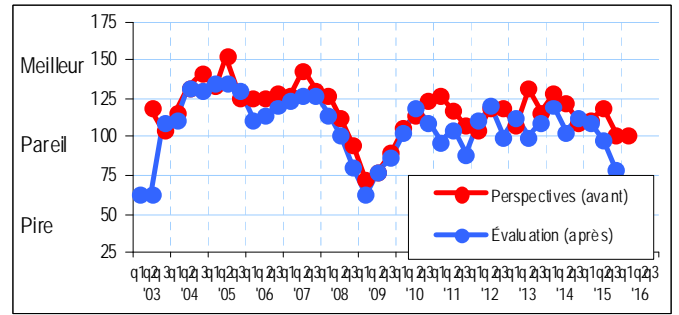
Source : Organisation mondiale du tourisme (OMT) ©

Le Groupe d'experts en tourisme de l'OMT: Moyen-Orient



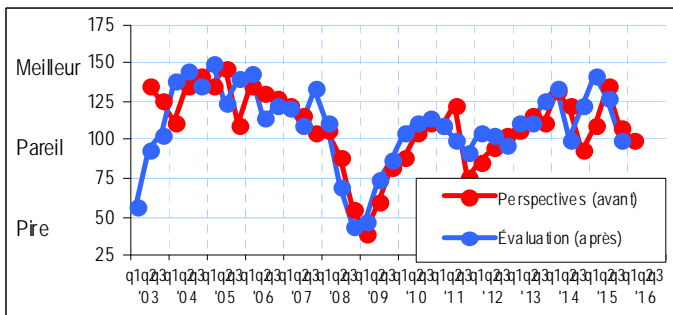
Source : Organisation mondiale du tourisme (OMT) ©

Le Groupe d'experts en tourisme de l'OMT: Voyageurs et agences de voyages



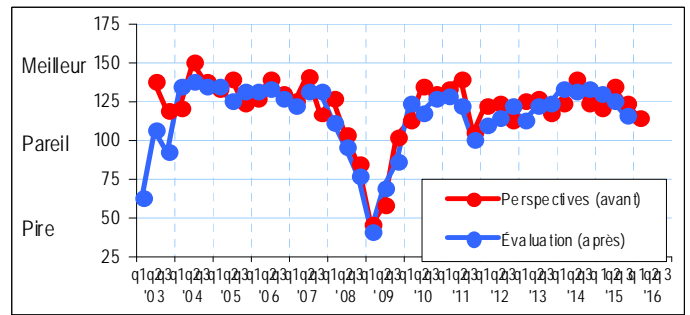
Source : Organisation mondiale du tourisme (OMT) ©

Le Groupe d'experts en tourisme de l'OMT: Opérateurs mondiaux



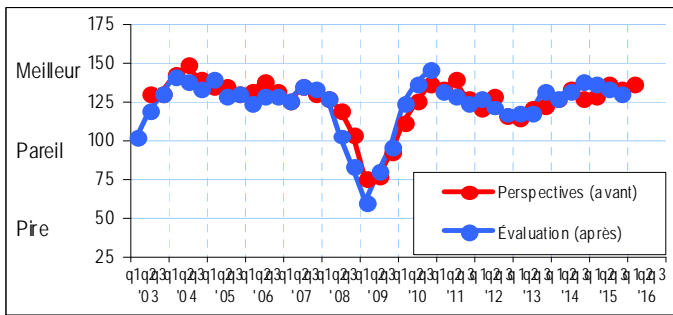
Source : Organisation mondiale du tourisme (OMT) ©

Le Groupe d'experts en tourisme de l'OMT: Organismes de l'industrie et autres



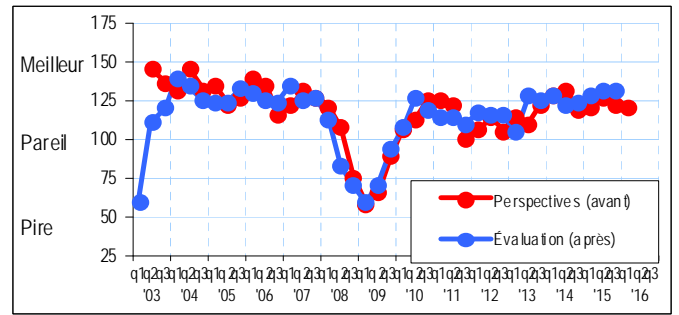
Source : Organisation mondiale du tourisme (OMT) ©

Le Groupe d'experts en tourisme de l'OMT: Destinations



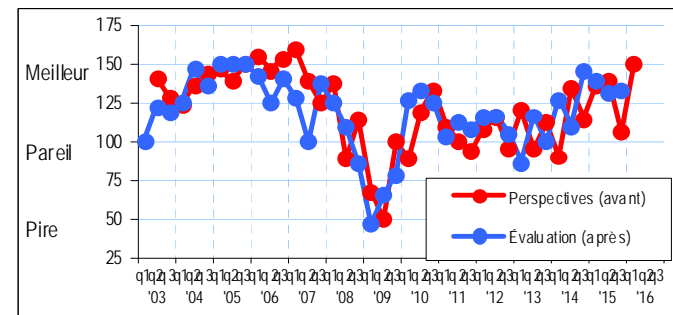
Source : Organisation mondiale du tourisme (OMT) ©

Le Groupe d'experts en tourisme de l'OMT: Conseil, recherche et médias



Source : Organisation mondiale du tourisme (OMT) ©

Le Groupe d'experts en tourisme de l'OMT: Transport



Source : Organisation mondiale du tourisme (OMT) ©

Tendances du voyage des passagers par transport aérien, région de destination par rég. d'origine (% var. par rapport à l'année précédente)

	2014		2015			2016
			Départs réalisés			Départs prévus
	jan-déc	jan-déc	jan-avril	mai-août	sept-déc	jan-avril
Total	3,7	4,5	3,4	5,3	4,7	4,5
destination: Interne (même pays)	2,5	6,5	5,4	7,9	6,2	5,1
International	4,5	3,3	2,1	3,8	3,8	4,3
Dans la même région	3,9	3,9	2,9	4,8	3,8	5,3
Autres régions	5,3	2,5	1,1	2,5	3,9	3,3
Afrique & Moyen-Orient	5,8	-1,3	-4,1	-3,5	4,1	-0,7
Europe	4,3	4,0	2,0	5,9	3,2	1,4
Asie et Pacifique	3,6	5,1	5,5	5,4	4,3	5,9
Amériques	5,3	2,8	1,9	2,6	4,1	6,7
origine: Afrique & Moyen-Orient	1,6	-0,4	-3,1	-1,4	3,5	-3,8
destination: Interne (même pays)	-5,8	-1,7	-5,8	0,1	0,7	-10,4
International	3,2	-0,1	-2,5	-1,7	4,1	-2,7
Dans la même région	1,2	-3,7	-7,6	-6,2	3,7	-3,4
Autres régions	4,7	2,4	1,6	1,4	4,3	-2,3
Europe	5,0	3,2	0,0	4,7	4,0	-0,8
Asie et Pacifique	4,5	2,9	3,4	0,3	5,2	-3,0
Amériques	4,4	-3,6	-4,2	-5,3	-0,7	-3,0
origine: Europe	2,7	2,3	0,5	3,7	2,4	2,7
destination: Interne (même pays)	0,8	1,3	0,6	1,5	1,7	-3,8
International	3,2	2,6	0,5	4,3	2,6	3,4
Dans la même région	3,8	3,8	1,7	6,2	2,8	0,6
Autres régions	2,5	0,9	-0,9	1,3	2,3	5,1
Afrique & Moyen-Orient	2,3	-1,0	-3,7	-0,7	1,3	7,9
Asie et Pacifique	2,3	3,1	1,0	4,4	4,1	6,0
Amériques	2,8	0,2	-1,0	0,2	1,4	2,7
origine: Asie et Pacifique	4,7	7,5	8,2	8,4	5,8	3,9
destination: Interne (même pays)	-1,0	13,7	15,0	16,8	9,5	0,7
International	6,7	5,3	5,8	5,8	4,4	4,8
Dans la même région	3,7	6,0	7,5	7,2	3,4	6,8
Autres régions	12,1	4,2	2,8	3,8	6,1	0,8
Afrique & Moyen-Orient	18,5	1,4	-0,4	-3,3	8,4	-9,9
Europe	8,1	8,1	7,1	9,0	7,5	5,6
Amériques	10,0	3,0	3,6	3,6	1,8	6,1
origine: Amériques	4,6	5,7	4,3	6,4	6,3	7,9
destination: Interne (même pays)	4,4	6,7	5,0	8,1	6,9	8,9
International	4,9	4,0	3,0	3,7	5,2	7,1
Dans la même région	5,6	4,4	3,1	4,0	6,2	9,3
Autres régions	3,9	3,5	2,7	3,5	4,0	3,9
Afrique & Moyen-Orient	5,9	0,8	-0,8	0,0	3,5	-2,3
Europe	3,6	2,3	0,9	3,4	1,7	2,0
Asie et Pacifique	3,8	6,3	5,9	5,1	7,8	7,3

Source : ForwardKeys® pour l'OMT

Données sur les réservations de transport aérien

Les informations relatives aux tendances concernant les voyages en avion contenues dans la présente section nous ont été aimablement fournies par Forward Data SL en utilisant exclusivement la base de données ForwardKeys®.

ForwardKeys® est un instrument de veille du marché conçu pour aider les décideurs des chaînes hôtelières et des organismes de gestion des destinations ainsi que les autres professionnels du secteur. La base de données ForwardKeys® est alimentée quotidiennement par des informations sur les réservations aériennes (GDS) traitées par 180.000 agences de voyages en ligne et hors ligne du monde entier, ce qui correspondait en 2015 à un total d'environ 30 milliards de transactions. La base de données ne comprend pas certaines réservations effectuées directement auprès des compagnies aériennes (telles que les compagnies à bas prix) et les vols notifiés.

Note méthodologique

Les chiffres sont établis sur la base du voyage complet depuis la ville initiale de départ jusqu'à la destination finale (pas les escales intermédiaires ou les connexions). Les passagers en transit et ceux revenant à leur point de départ ont été exclus de l'analyse.

Les chiffres ont été normalisés de façon à isoler les changements du périmètre des GDS ; des révisions des chiffres précédents seront effectuées à intervalles périodiques pour garantir la stabilité du périmètre des GDS.

Départs réalisés : réservations aériennes depuis tous les marchés émetteurs vers toutes les destinations avec une date effective de voyage antérieure au 31 décembre 2015.

Départs attendus : Réservations accumulées au 31 décembre 2015 dont la date de départ se situe entre le 1 janvier et le 30 avril 2015.

Pour de plus amples renseignements :

www.forwardkeys.com/revenue-management/article/MethodologyJan2016.html

Pour plus d'informations concernant ForwardKeys, merci de consulter www.forwardkeys.com.

Taux de change

	Unités monétaires par dollar EU									Unités monétaires par euro								
	Moyenne		14/13	15/14	2014	2015	An dernier	j.-d.	Moyenne	14/13	15/14	2014	2015	An dernier	j.-d.			
	2014	2015	(%)	(%)	déc.	juin	déc.	(%)	(%)	2014	2015	(%)	(%)	déc.	juin	déc.	(%)	(%)
Dollar EU										1,33	1,11	0,0	-16,5	1,23	1,12	1,09	-11,8	-3,0
Dollar canadien	1,10	1,28	7,1	15,9	1,15	1,24	1,37	18,9	10,9	1,47	1,42	7,1	-3,2	1,42	1,39	1,49	4,8	7,6
Peso mexicain	13,29	15,88	4,0	19,5	14,49	15,47	17,05	17,7	10,2	17,66	17,62	4,1	-0,2	17,87	17,35	18,55	3,8	6,9
Dollar jamaïcain	110,85	116,71	11,1	5,3	113,82	115,57	119,77	5,2	3,6	147,26	129,49	11,1	-12,1	140,36	129,59	130,27	-7,2	0,5
Quetzal guatémaltèque	7,88	7,84	-0,8	-0,5	7,82	7,84	7,82	0,0	-0,3	10,46	8,69	-0,7	-16,9	9,64	8,79	8,50	-11,8	-3,3
Lempira hondurien	20,44	21,56	1,7	5,5	21,08	21,73	21,63	2,6	-0,4	27,16	23,93	1,7	-11,9	25,99	24,36	23,53	-9,5	-3,4
Peso argentin	8,11	9,22	47,9	13,7	8,54	9,05	10,96	28,3	21,1	10,78	10,23	48,0	-5,1	10,53	10,15	11,92	13,2	17,4
Real brésilien	2,35	3,34	8,8	42,0	2,64	3,12	3,87	47,0	24,3	3,12	3,70	8,8	18,6	3,25	3,49	4,21	29,7	20,6
Peso chilien	570	654	15,0	14,7	613	632	705	15,1	11,5	758	726	15,0	-4,2	755	709	767	1,5	8,1
Peso colombien	2000	2743	6,9	37,1	2353	2563	3257	38,4	27,1	2657	3044	7,0	14,5	2902	2873	3543	22,1	23,3
Nouveau sol péruvien	2,84	3,18	4,9	12,2	2,96	3,16	3,39	14,4	7,0	3,77	3,53	4,9	-6,3	3,65	3,55	3,68	0,9	3,8
Euro	0,75	0,90	0,0	19,7	0,81	0,89	0,92	13,4	3,1									
Couronne danoise	5,61	6,72	-0,1	19,8	6,03	6,65	6,86	13,7	3,1	7,45	7,46	0,0	0,1	7,44	7,46	7,46	0,3	0,0
Couronne suédoise	6,85	8,43	5,1	23,1	7,63	8,27	8,50	11,4	2,8	9,10	9,35	5,2	2,8	9,40	9,27	9,25	-1,7	-0,3
Livre sterling	0,61	0,65	-5,1	7,8	0,64	0,64	0,67	4,4	3,8	0,81	0,73	-5,1	-10,0	0,79	0,72	0,73	-7,9	0,7
Couronne tchèque	20,73	24,59	6,0	18,6	22,42	24,35	24,85	10,8	2,0	27,54	27,28	6,0	-0,9	27,64	27,31	27,03	-2,2	-1,0
Florin hongrois	232	279	4,0	20,2	252	278	289	14,7	3,9	309	310	4,0	0,4	311	312	314	1,1	0,8
Zloty polonais	3,15	3,77	-0,3	19,7	3,42	3,71	3,94	15,4	6,3	4,18	4,18	-0,3	0,0	4,22	4,16	4,29	1,8	3,2
Kuna croate	5,75	6,86	0,7	19,4	6,22	6,75	7,02	12,9	4,0	7,63	7,61	0,7	-0,3	7,67	7,57	7,64	-0,4	0,9
Couronne norvégienne	6,29	8,07	7,0	28,3	7,28	7,81	8,70	19,5	11,4	8,35	8,95	7,0	7,1	8,98	8,76	9,46	5,4	8,1
Franc suisse	0,91	0,96	-1,4	5,3	0,98	0,93	1,00	2,1	6,8	1,21	1,07	-1,3	-12,1	1,20	1,05	1,08	-10,0	3,6
Rouble russe	38,35	61,35	20,3	60,0	57,03	54,61	70,20	23,1	28,5	50,95	68,07	20,3	33,6	70,33	61,24	76,36	8,6	24,7
Lire turque	2,19	2,73	14,7	24,6	2,30	2,70	2,92	27,4	8,2	2,91	3,03	14,7	4,1	2,83	3,03	3,18	12,4	5,0
Shékel israélien	3,57	3,89	-1,0	8,8	3,93	3,82	3,88	-1,3	1,5	4,75	4,31	-1,0	-9,2	4,85	4,28	4,22	-13,0	-1,5
Dirham des EAU	3,67	3,67	0,0	0,0	3,67	3,68	3,68	0,1	0,0	4,88	4,08	0,0	-16,5	4,53	4,12	4,00	-11,7	-3,0
Dirham marocain	8,40	9,75	-0,1	16,1	8,93	9,70	9,91	10,9	2,1	11,16	10,82	0,0	-3,1	11,01	10,88	10,78	-2,1	-0,9
Dinar tunisien	1,69	1,96	4,2	15,8	1,86	1,94	2,03	9,3	4,5	2,25	2,18	4,3	-3,3	2,29	2,18	2,21	-3,6	1,4
rand sud-africain	10,84	12,77	12,2	17,8	11,48	12,30	15,01	30,7	22,0	14,40	14,17	12,2	-1,6	14,16	13,80	16,32	15,3	18,3
Yuan renminbi chinois	6,16	6,29	0,2	2,0	6,19	6,21	6,45	4,3	4,0	8,19	6,97	0,3	-14,8	7,63	6,96	7,02	-8,0	0,9
Dollar de l' Hong Kong	7,75	7,75	0,0	0,0	7,75	7,75	7,75	-0,1	0,0	10,30	8,60	0,0	-16,5	9,56	8,69	8,43	-11,8	-3,0
Dollar taiwanais	30,30	31,77	2,1	4,9	31,36	30,90	32,83	4,7	6,2	40,25	35,25	2,1	-12,4	38,67	34,65	35,71	-7,7	3,1
Yen japonais	106	121	8,2	14,6	119	124	122	2,0	-1,7	140	134	8,2	-4,3	147	139	132	-10,0	-4,6
Won coréen	1052	1133	-3,9	7,6	1103	1114	1175	6,5	5,5	1398	1257	-3,8	-10,1	1360	1249	1278	-6,1	2,3
Dollar singapourien	1,27	1,37	1,2	8,6	1,31	1,35	1,41	7,1	4,7	1,68	1,53	1,2	-9,3	1,62	1,51	1,53	-5,5	1,5
Ringgit malaisien	3,27	3,91	3,8	19,5	3,48	3,74	4,29	23,2	14,6	4,34	4,34	3,8	-0,2	4,29	4,19	4,66	8,7	11,1
Baht thaïlandais	32,48	34,27	5,6	5,5	32,90	33,73	36,00	9,4	6,8	43,15	38,03	5,7	-11,9	40,56	37,82	39,16	-3,5	3,6
Peso philippin	44,40	45,54	4,5	2,6	44,68	45,04	47,20	5,6	4,8	58,98	50,52	4,5	-14,3	55,09	50,51	51,34	-6,8	1,6
Roupie indonésienne	11855	13403	13,6	13,1	12449	13305	13871	11,4	4,2	15749	14870	13,6	-5,6	15351	14919	15087	-1,7	1,1
Dong vietnamien	21143	21884	0,4	3,5	21352	21715	22481	5,3	3,5	28089	24280	0,4	-13,6	26330	24349	24452	-7,1	0,4
Dollar australien	1,11	1,33	6,8	20,2	1,21	1,30	1,38	14,0	6,5	1,47	1,48	6,8	0,4	1,49	1,45	1,50	0,5	3,3
Dollar néo-zélandais	1,20	1,44	-1,3	19,3	1,29	1,43	1,48	15,2	3,6	1,60	1,59	-1,3	-0,4	1,59	1,60	1,61	1,6	0,5
Dollar fidjien	1,88	2,08	2,5	11,1	1,98	2,07	2,14	8,4	3,7	2,49	2,31	2,5	-7,2	2,44	2,32	2,33	-4,4	0,6
Roupie indienne	61,00	64,17	4,0	5,2	62,75	63,84	66,55	6,1	4,2	81,04	71,20	4,0	-12,1	77,38	71,59	72,39	-6,5	1,1
Roupie pakistanaise	101	103	-0,6	1,7	101	102	105	3,9	2,8	134	114	-0,6	-15,0	124	114	114	-8,3	-0,3
Roupie srilankaise	131	136	1,1	4,1	131	134	144	9,5	7,0	174	151	1,1	-13,0	162	150	156	-3,4	3,8

Source : synthèse par l'OMT des données de De Nederlandse Bank (DNB) / Banque centrale européenne (BCE) et la Banque du Canada



Baromètre OMT du tourisme mondial

Le Baromètre OMT du tourisme mondial et l'annexe statistique qui l'accompagne fournissent aux acteurs du tourisme des statistiques et une analyse à jour en temps utile. Les informations, actualisées six fois par an, comprennent les tendances du tourisme à court terme, une évaluation rétrospective et prospective par le groupe d'experts de l'OMT de la performance du moment du tourisme, et un résumé des données économiques intéressant le tourisme.

Disponible en anglais, l'annexe statistique étant aussi en français, espagnol et russe.



Tourisme en Méditerranée, édition 2015

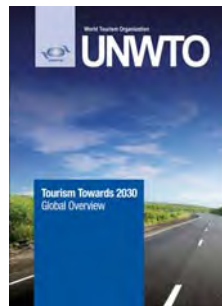
Le nouveau titre *UNWTO Tourism Trends Snapshot* examine de plus près un sujet donné à chaque numéro. Le premier, consacré au tourisme en Méditerranée (*Tourism in the Mediterranean, 2015 edition*), présente une analyse des grandes tendances des arrivées et des recettes dans la région méditerranéenne, les résultats de destinations individuelles, les tendances à long terme jusqu'en 2030 ainsi que les possibilités et les défis qui se présentent.

Disponible en anglais



Tourisme à l'horizon 2030

Le tourisme à l'horizon 2030 est l'évaluation prospective de l'OMT sur les tendances futures du tourisme de 2010 à 2030. Il s'agit d'un vaste projet de recherche inscrit dans la continuité des travaux entrepris par l'OMT, initiés dans les années 1990. Les principaux résultats de l'étude sont des projections quantitatives concernant les flux du tourisme international jusqu'en 2030, basées sur une série de données sur les arrivées des touristes internationaux par sous-région de destination, région d'origine et moyen de transport pour la période 1980-2010. Disponible en anglais



Manuels de marketing :

Cybermarketing pour les destinations touristiques Développement de produits touristiques Stratégies de marque des destinations touristiques

La série de manuels apporte aux destinations touristiques des outils et un éclairage nouveau. Le Manuel de cybermarketing expose toutes les composantes nécessaires d'une stratégie de cybermarketing et fournit des informations pratiques sur les dernières tendances en matière de marketing mobile et de médias sociaux. Le Manuel sur le développement de produits touristiques couvre les aspects essentiels du processus de planification et de mise en œuvre des produits touristiques. Le Manuel sur les stratégies de marque des destinations touristiques est un guide présentant le processus de définition et de gestion d'une marque.



Tendances du tourisme en Asie

Cette deuxième édition contient une analyse des tendances récentes du tourisme en Asie qui met l'accent sur l'économie et la démographie, les arrivées de touristes internationaux et les recettes, le tourisme émetteur et les dépenses. On y trouve aussi une analyse des liens entre les marchés d'Asie et d'Amérique latine. Le rapport s'attache également au tourisme urbain, avec un choix d'études de cas et une section consacrée à la diversification des produits touristiques à Macao (Chine). Le rapport est le fruit d'une collaboration au titre d'un projet commun de recherche entre l'OMT et le Centre de recherche sur l'économie du tourisme dans le monde (GTERC). Disponible en anglais



Études portant sur des marchés émetteurs :

Les grands marchés émetteurs de tourisme de l'Asie du Sud-Est

- Le marché du tourisme émetteur indien
- Le marché du tourisme émetteur russe
- Le marché du tourisme émetteur du Moyen-Orient
- Le marché du tourisme émetteur chinois

La série sur les marchés émetteurs apporte un éclairage sans équivalent sur les tendances et le comportement de voyage que l'on peut observer dans des marchés émetteurs en expansion rapide dans le monde. Avec la Commission européenne du tourisme (CET), l'OMT a couvert les principaux marchés émetteurs que sont la Chine, le Brésil, la Fédération de Russie, l'Inde et le Moyen-Orient ; avec *Tourism Australia*, elle a analysé les grands marchés de l'Asie du Sud-Est : l'Indonésie, la Malaisie, Singapour, la Thaïlande et le Viet Nam. Disponible en anglais

- Comprendre le tourisme émetteur russe
- Comprendre le tourisme émetteur brésilien
- Comprendre le tourisme émetteur chinois

La série innovante d'études *netnographiques* de l'OMT et de la CET sur des marchés émetteurs permet d'explorer le comportement et la mentalité des voyageurs à l'étranger d'après leur activité sur internet et dans les médias sociaux.

Disponible en anglais



Le processus de prise de décision des organisateurs de réunions, congrès et activités de motivation (MCCI)

Cette étude de la CET et de l'OMT vise à permettre une meilleure connaissance de l'industrie des congrès ainsi que des facteurs intervenant dans la prise de décision des organisateurs de réunions et d'événements. Destinée aux organismes de gestion des destinations, aux organisations nationales du tourisme et aux administrations nationales du tourisme, l'étude offre un vaste tour d'horizon des segments de l'industrie des réunions, congrès et activités de motivation (MCCI) et une analyse exhaustive des besoins et des attentes des planificateurs concernant le choix d'une destination et d'un lieu de réunion.

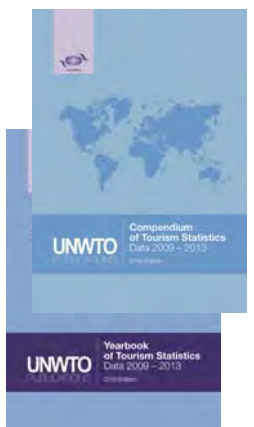


Compendium des statistiques du tourisme, édition 2015. Données 2009-2013

Le Compendium contient des données et des indicateurs statistiques sur le tourisme récepteur, émetteur et interne ainsi que sur les industries touristiques, l'emploi et des indicateurs macroéconomiques liés au tourisme international. L'édition 2015 présente des données pour 203 pays avec des notes méthodologiques en anglais, espagnol et français.

Annuaire des statistiques du tourisme, édition 2015. Données 2009-2013

Préparé à partir de la base de données statistiques la plus complète qui soit disponible sur le secteur du tourisme, l'Annuaire des statistiques du tourisme se concentre sur les données du tourisme récepteur (total des arrivées et des nuitées), ventilées par pays d'origine. L'édition 2015 présente des données pour 198 pays avec des notes méthodologiques en anglais, espagnol et français



Pour obtenir facilement des publications de l'OMT en version imprimée ou électronique et télécharger l'intégralité du catalogue : www.unwto.org/pub